



INFORME GESTION AMBIENTAL LOCAL 2014





INDICE

RESUMEN EJECUTIVO	5
SISTEMA DE CERTIFICACIÓN AMBIENTAL (SCAM) Mantención Nivel Excelencia (2014-2015)	6
CUERPO LEGAL	6
DIRECCIÓN DE SECPLAN Unidad de Gestión Ambiental Local	7
LÍNEA ESTRATÉGICA 1: Comuna Sustentable, Contraparte Técnica	7
LÍNEA ESTRATÉGICA 2: Comuna Sustentable, Capacitación.....	10
LÍNEA ESTRATÉGICA 3: Comuna Sustentable, Educación Formal	12
LÍNEA ESTRATÉGICA 4: Comuna Sustentable, Denuncias ambientales.....	13
LÍNEA ESTRATÉGICA 5: Comuna Sustentable, Asesoría Técnica al Sector Industrial	14
LÍNEA ESTRATÉGICA 6: Comuna Sustentable, Proyectos	15
LÍNEA ESTRATÉGICA 7: Comuna Sustentable, Redes de apoyo: Convenios.....	16
LÍNEA ESTRATÉGICA 8: Comuna Sustentable, iniciativas de eficiencia energética: Disminución en el consumo de agua al interior del Municipio.....	17
LÍNEA ESTRATÉGICA 9: Comuna Sustentable, iniciativas de eficiencia energética: Disminución en el consumo de electricidad al interior del Municipio.....	18
LÍNEA ESTRATÉGICA 10: Comuna Sustentable, Reciclaje	19
LÍNEA ESTRATÉGICA 11: Comuna Sustentable, Participación en Seminarios	27
DIRECCIÓN DE SECPLAN Oficina Agrícola	28
Jefe Técnico Prodesal 1	28
LÍNEA ESTRATÉGICA 1: Comuna Sustentable, Reciclaje	28
LÍNEA ESTRATÉGICA 2: Comuna Sustentable, Capacitaciones	28
Jefe Técnico Prodesal 2	32
LÍNEA ESTRATÉGICA 3: Comuna sustentable, Capacitación	32
LÍNEA ESTRATÉGICA 4: Comuna Sustentable, Proyectos	32
DIRECCIÓN DE SECPLAN Área Proyectos	33
LÍNEA ESTRATÉGICA: Comuna Sustentable, Proyectos (FNDR, PMU, FRIL)	33
DIRECCIÓN DE SECPLAN Unidad de Licitaciones	33
LÍNEA ESTRATÉGICA: Comuna Sustentable, Compras verdes	33
DIRECCIÓN DE SECPLAN Departamento de Vivienda	34
LÍNEA ESTRATÉGICA: Comuna Sustentable, Saneamiento Básico.....	34



DIRECCIÓN DE MEDIO AMBIENTE, ASEO Y ORNATO Dirección	35
LÍNEA ESTRATÉGICA 1: Comuna Sustentable, Capacitación.....	39
DIRECCIÓN DE MEDIO AMBIENTE, ASEO Y ORNATO Unidad de Paisajismo, Aseo y Ornato	35
LÍNEA ESTRATÉGICA 1: Comuna Sustentable, Recuperación de espacios públicos	35
LÍNEA ESTRATÉGICA 2: Comuna Sustentable, Ramas chipiadas (m ³).....	35
LÍNEA ESTRATÉGICA 3: Comuna Sustentable, Tierra Vegetal Mejorada (m ³)	36
LÍNEA ESTRATÉGICA 4: Comuna Sustentable, Arborización.....	37
LÍNEA ESTRATÉGICA 5: Comuna Sustentable, RSD (Camiones Recolectores).....	37
LÍNEA ESTRATÉGICA 6: Comuna Sustentable, SINADER	37
DIRECCIÓN DE MEDIO AMBIENTE, ASEO Y ORNATO Unidad de Higiene Ambiental	38
LÍNEA ESTRATÉGICA 1: Comuna Sustentable, Servicios	38
LÍNEA ESTRATÉGICA 2: Comuna Sustentable, Operativos	39
LÍNEA ESTRATÉGICA 3: Comuna Sustentable, Capacitación.....	39
DIRECCION DE DESARROLLO COMUNITARIO (DIDECO) Programa Habitabilidad	40
LÍNEA ESTRATÉGICA: Comuna Sustentable, Habitabilidad.....	40
DIRECCIÓN DE DESARROLLO COMUNITARIO Programa Autoconsumo	41
LÍNEA ESTRATÉGICA: Comuna Sustentable, Autoconsumo.	41
DIRECCIÓN DE DESARROLLO COMUNITARIO Unidad de Servicio Social	42
LÍNEA ESTRATÉGICA: Comuna Sustentable, Servicios Básicos	42
DIRECCION DE DESARROLLO COMUNITARIO Departamento de Organizaciones Comunitarias ...	42
LÍNEA ESTRATÉGICA: Comuna Sustentable, Participación Ciudadana	42
DIRECCIÓN DE DESARROLLO COMUNITARIO OMIL	43
LÍNEA ESTRATÉGICA 1: Comuna Sustentable, Empleabilidad	43
LÍNEA ESTRATÉGICA 2: Comuna Sustentable, Capacitaciones	43
DIRECCION DE DESARROLLO COMUNITARIO Departamento de Relaciones Públicas	45
LÍNEA ESTRATÉGICA: Comuna Sustentable, Difusión.....	45
DIRECCIÓN DE TRÁNSITO	46
LÍNEA ESTRATÉGICA: Comuna Sustentable, Iniciativas de Eficiencia Energética	46
DIRECCION DE OBRAS MUNICIPALES	47
LÍNEA ESTRATÉGICA 1: Comuna Sustentable, Arborización Área Industrial	47
LÍNEA ESTRATÉGICA 2: Comuna Sustentable, Permisos de Construcción	47
ASESORIA JURIDICA	47
LÍNEA ESTRATÉGICA 1: Comuna Sustentable, Minimización de Papel.....	47
LÍNEA ESTRATÉGICA 2: Comuna Sustentable, Compras Verdes.....	47



DIRECCIÓN DE ADMINISTRACION Y FINANZAS Departamento de Adquisiciones	48
LÍNEA ESTRATÉGICA 1: Comuna Sustentable, Compras Verdes.....	48
LÍNEA ESTRATÉGICA 2: Comuna Sustentable, Minimización de Papel.....	48
SECRETARIA MUNICIPAL Y OFICINA DE PARTES	49
LÍNEA ESTRATÉGICA 1: Comuna Sustentable, Participación Ciudadana	49
LÍNEA ESTRATÉGICA 2: Comuna Sustentable, Acuerdos Ambientales.....	49
JUZGADO DE POLICIA LOCAL	49
LÍNEA ESTRATÉGICA 1: Comuna Sustentable, PAC Denuncias Ambientales.....	49
LÍNEA ESTRATÉGICA 2: Comuna Sustentable, Minimización de Papel.....	49
RESUMEN GENERAL	50
Líneas Estratégicas	50
Capacitaciones	50
Proyectos.....	50
Iniciativa de Eficiencia Energética	50
Reciclaje.....	50
Recuperación de espacios.....	50
Participación Ciudadana.....	51
Denuncias Ambientales.....	51
Ayudas sociales	51
Tenencia Responsable de animales	51
Redes de apoyo.....	51
Certificaciones Comunes.....	51
Difusión	51
CONCLUSION	54
ANEXO 1 INFORME PLATAFORMA SERNAC	54
ANEXO 2 FOTOGRAFIAS PROYECTOS	54



RESUMEN EJECUTIVO

Durante el año 2014, se realizaron acciones en áreas correspondientes a: Contraparte Técnica en EIA y DIA, Talleres de Educación Ambiental, Certificación Ambiental, Cuerpo Legal, Inspecciones, Trabajo con Industrias, Líneas Estratégicas Ambientales, Proyectos Ambientales, Participación en Seminarios, Conferencias, Convenio SERNAC, Difusión.

- a)** Contraparte técnica en Estudios (EIA) y Declaraciones Ambientales (DIA) Ley 19.300 y sus modificaciones emplazadas en la comuna, siendo observados en los plazos establecidos para tener derecho a ser parte de la evaluación.
- b)** Talleres de Educación ambiental, enfocados este año principalmente a personal de la Municipalidad, Comité Ambiental Comunal y comunidad local, para entregarles mayores conocimientos ambientales a través de charlas sobre Eficiencia Energética y consumo responsable, Municipio hacia el Cambio Climático y Enfermedades Respiratorias por contaminación, quemas ilegales, entre otros.
- c)** Certificación Ambiental, en el mes de diciembre 2013 se obtuvo la Certificación de Excelencia, durante el período 2014-2015 se trabaja en dar cumplimiento a los requisitos SCAM para la mantención de la Certificación Ambiental de Excelencia.
- d)** Cuerpo Legal, se realizaron modificaciones la Ordenanza Municipal de Medio Ambiente con su procedimiento, mediante participación ciudadana, la cual fue aprobada por el Honorable Concejo Municipal.
- e)** Inspecciones de Denuncias Ambientales para solucionar, en la medida de lo posible conflictos de la comunidad y modificar malas prácticas ambientales, siendo fiscalizadas en conjunto con los inspectores que tengan competencia en el tema a investigar.
- f)** Asesoría Técnica al sector Industrial para que regularicen su situación ambiental.
- g)** Líneas Estratégicas Ambientales, temáticas ambientales trabajadas con cada Dirección, donde se analizan los datos para construir una base de información ambiental generando en el tiempo informes de tendencias o acciones posibles de realizar en base a información concreta.
- h)** Proyectos Ambientales, Eficiencia Energética y Consumo Responsable Comunidad Santa Filomena, Eficiencia Energética y Consumo Responsable en el Municipio, integración a la Red de Municipios hacia el Cambio Climático. Se continúa con lo convenios de Reciclaje a través de la Empresa Triciclos y Reciclaje Tecnológico, además de los proyectos de disminución de consumo hídrico y eléctrico al interior del Municipio. La planificación de proyectos se trabajará durante el 2015 para el desarrollo de un Plan de Comuna sustentable orientado a enfrentar de mejor manera el cambio climático.
- i)** Participación en Seminarios, con la finalidad de estar actualizada en materias ambientales.
- j)** Convenio Sernac, orientando a la comunidad para conocer y exigir sus derechos como consumidores.
- k)** Se realizó la difusión a través de medios de comunicación masiva, tales como radio, periódico y página web de la Municipalidad manteniendo a la comunidad informada del quehacer ambiental.



SISTEMA DE CERTIFICACIÓN AMBIENTAL (SCAM) Mantención Nivel de Excelencia SCAM (2014-2015)

A fines del año 2013 se comienza a implementar la mantención de la Certificación Ambiental de Excelencia, con lo cual se continúa generando las acciones para dar cumplimiento a los requisitos necesarios para mantener y no perder la Certificación alcanzada.

La estructura generada para realizar las gestiones del Sistema consiste en: Comité Ambiental Municipal (CAM) y Comité Ambiental Comunal (CAC) en conjunto con la Coordinadora del Sistema, fortaleciendo la Gestión Ambiental Local, estas instancias son las responsables de la administración y operación del Sistema, la estructura normativa corresponde a las Ordenanzas de Medio Ambiente, Ordenanza de Participación Ciudadana y Procedimiento de Denuncias Ambientales, Audiencia Pública Ambiental, lo cual permite hasta cierto grado ordenar el territorio y la participación ciudadana, trabajando en las Líneas estratégicas y sus modificaciones que junto a los proyectos nos dan los lineamientos y acciones a realizar anualmente, consiguiendo los objetivos trazados.

Consecuente con la visión integradora de nuestra comuna, hemos orientado nuestro trabajo a toda la comunidad, invitando a participar a organizaciones vecinales, colegios, Instituciones de orden, Organizaciones Civiles, Centro de Cumplimiento Penitenciario Colina II y Colina I que iniciará sus procesos en el transcurso del año 2015, personal Municipal, vecinos en general, todo ello conjuntamente con las redes de apoyo que se han generado a través de este proceso de Certificación Ambiental.

La etapa de mantención de la Certificación de Excelencia tiene una duración de dos años, por lo que durante el año 2015 se reforzará el trabajo con la distintas Direcciones del Municipio, encaminados hacia una comuna sustentable con visión de futuro para abordar el cambio climático.

CUERPO LEGAL

Se continúa con los mecanismos legales que dan una estructura a la Gestión Ambiental Local, mediante las Ordenanzas y su Procedimiento Ambiental y Ordenanza Participación Ciudadana.

El año 2014 se realizaron modificaciones a la Ordenanza Municipal de Medio Ambiente y su Procedimiento, las cuales fueron generadas en base a la realidad comunal actual de nuestra comuna, con participación ciudadana y aprobada por el Honorable Concejo Municipal.

Durante el año 2015 se realizarán capacitaciones a la comunidad para dar a conocer las modificaciones a la presente Ordenanza, dando cumplimiento a los criterios del SCAM.



DIRECCIÓN DE SECPLAN
Unidad de Gestión Ambiental Local

LÍNEA ESTRATÉGICA 1: Comuna Sustentable, Contraparte Técnica

Indicador 1: Cantidad de Informes Técnicos año actual/ Cantidad de Informes Técnicos año anterior.

Proyectos: Ley de Base del Medio Ambiente 19.300 y modificaciones posteriores	2011	2012	2013	2014
Proyectos a emplazarse en Colina	15	23	11	09
Proyectos que transitarán por Colina	12	09	10	05

Tipo de Informe Técnico	2011	2012	2013	2014
Informes Estudio de Impacto Ambiental	0	0	02	01
Informes Técnicos de Declaraciones de Impacto Ambiental	14	15	09	08
Informes técnicos de Adendas 1	11	10	07	04
Informes técnicos de Adendas 2	02	06	03	01
Informes técnicos de Adendas 3	0	01	0	0
Informes técnicos en total.	27	32	21	14

Gráfico 1: Tipo de Proyecto

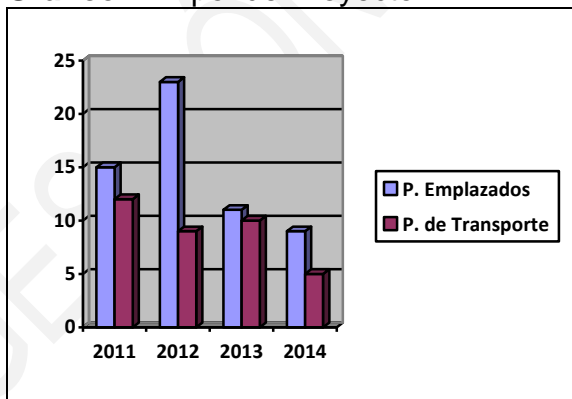
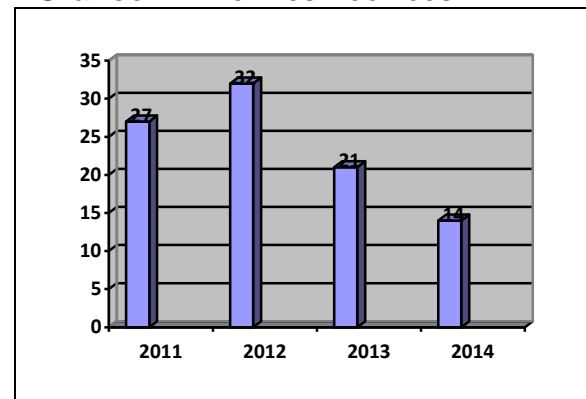


Gráfico 2: Informes Técnicos



Resultado Indicador: 7 proyectos menos, en comparación al año 2013, disminuyendo en un 33%.



Proyectos a emplazarse en la Comuna de Colina:

a.) Estudios de Impacto Ambiental

Proyecto	Proponente	N° Ord.	Fecha
Parque Solar Quilapilún	Inversiones y Servicios SunEdison Chile Ltda.	277	30 de junio de 2014

b.) Declaración de Impacto Ambiental (DIA)

Proyecto	Proponente	N° Ord.	Fecha
“Ampliación Planta de Tratamiento de Aguas Servidas, sector Santa Elena, comuna de Colina., Empresa Sanitaria Aguas de Colina S.A.”	Servicios Sanitarios Aguas de Colina S.A.	03	06 de enero de 2014
“Los Portones de San Luis”		04	06 de enero de 2014
“Ampliación Planta de Tratamiento de Aguas Servidas, sector Santa Elena, comuna de Colina., Empresa Sanitaria Aguas de Colina S.A.”	Servicios Sanitarios Aguas de Colina S.A.	323	06 de agosto de 2014
ZUEM Santa Carmen	Sra. Carmen García Reuss	528	05 noviembre 2014
Modificación Transporte y logística Interregional de Carga y/o Sustancias Peligrosas	Sociedad Depretis Deflorian Hnos Ltda	564	01 diciembre 2014

c.) ADENDA N° 1

Proyecto	Proponente	N° Ord.	Fecha
“Extracción y procesamiento de roca en Cantera preexistente Cantera Chacabuco”	Canteras Chacabuco S.A.	137	01 de abril de 2014
Expansión Andina 244	Andina	329	11 agosto 2014

d.) ADENDA N° 2

Proyecto	Proponente	N° Ord.	Fecha
Ampliación Planta de Tratamiento de Aguas Servidas, sector Sta Elena comuna de Colina	Empresa Sanitaria Aguas de Colina S.A.	535	17 noviembre 2014



Proyectos de Transporte que transitarán por la Comuna de Colina:

a.) Declaración de Impacto Ambiental (DIA) Transportes

Proyecto	Proponente	N° Ord.	Fecha
“Transporte Interregional de Sustancias Peligrosas AGREDUCAM VI Región”	Asociación Gremial de Dueños de Camiones Sexta Región	05	07 de enero de 2014
“Transporte de Residuos peligrosos por las rutas indicadas”	DISAL CHILE Sanitarios Portables Ltda.	06	07 de enero de 2014
Transporte de sustancias peligrosas Regiones II,III,IV,V,VII,VIII RM, Transportes Bello e Hijos	Transportes Bello e Hijos	339	18 agosto 2014

b.) ADENDA Nº 1 Proyectos de Transporte

Proyecto	Proponente	N° Ord.	Fecha
“Transporte Interregional de Sustancias Peligrosas AGREDUCAM VI Región”	Asociación Gremial de Dueños de Camiones Sexta Región	133	27 de marzo de 2014
“Transporte de Residuos Peligrosos por las rutas indicadas”	DISAL Chile Sanitarios Portables Ltda.	225	20 de mayo de 2014

LÍNEA ESTRATÉGICA 2: Comuna Sustentable, Capacitación

Indicador 1: N° de capacitaciones año actual/ n° capacitaciones año anterior

Indicador 2: N° de personas capacitadas año actual/ n° de personas capacitadas año anterior.

Capacitaciones	2011	2012	2013	2014
Total de Cursos Realizados	07	12	10	07
Personas Instruidas	297	1118	2250	350
% conocimiento alcanzado	80%	85%	80%	90%

Gráfico Indicador 1: Número de capacitaciones

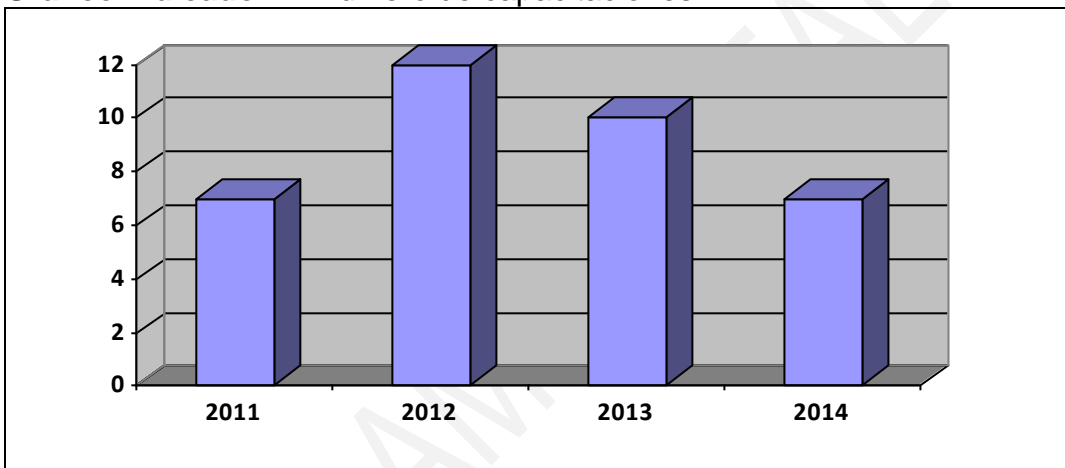
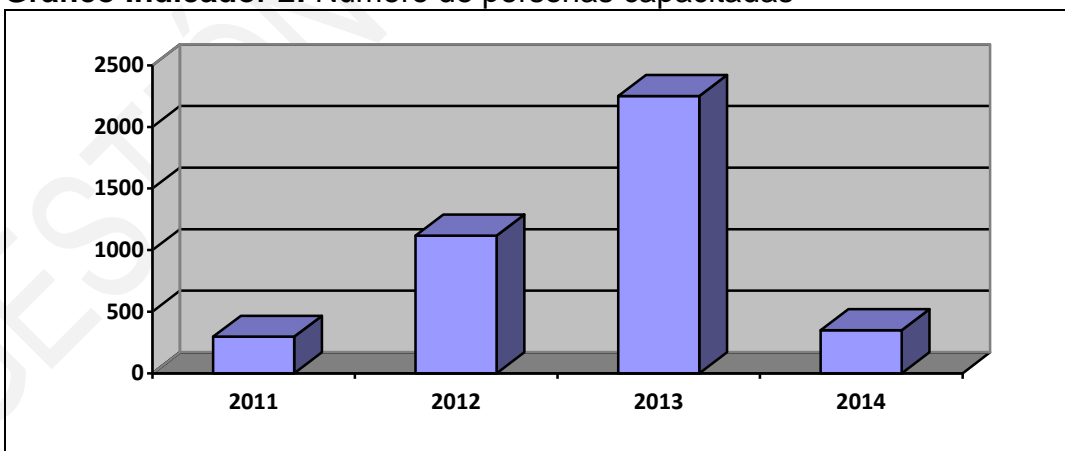


Gráfico Indicador 2: Número de personas capacitadas



Resultado Indicador 1: Disminución de 3 capacitaciones en comparación al año 2013, variación de 30%

Resultado Indicador 2: Disminución de 1900 personas capacitadas en comparación al año 2013 variación de 85%

Fecha	Taller	Relator	Asistentes	Objetivo	Cumplimiento
26-02-14	Eficiencia Energética y Consumo responsable	Sr. Ricardo Lobos AChEE	100 familias de Santa Filomena	Educar en el uso y consumo responsable de la energía eléctrica.	100%
09-06-14	Contaminación atmosférica en la RM	Sra. Elvira Figueroa (Seremi MA)	80 funcionarios Municipales y CAC	Generar conciencia de las distintas fuentes de contaminación y nuestra responsabilidad	100%
	Enfermedades Respiratorias por contaminación intra y extradomiciliaria	Srta. Johanna Espinoza (Seremi de Salud)			
	Quemas ilegales	Sr. Andrés Benedetto Conaf			
30-10-14	Eficiencia Energética	Sr. Ricardo Lobos (AChEE)	80	Cierre y evaluación Proyecto "Eficiencia Energética y Consumo responsable"	85%
30-11-14	Problemática ambiental relacionada emisiones atmosféricas	Sr. Marcelo Mena (Subsecretario Medio Ambiente)	85	Capacitaciones enmarcadas en el Lanzamiento del Proyecto "Eficiencia Energética, Ahorro de Recursos Naturales y Consumo Responsable"	100%
	Municipio hacia el Cambio Climático	Dr. Lucio Cañete (USACH)			

Nota:

La disminución de la participación de personas en las capacitaciones, se debió a que durante el período 2010 a 2013, se capacitó a los vecinos y durante el año 2014, se realizaron las capacitaciones para nivelar los conocimientos de personal Municipal, Juzgado de Policía Local y Comité Ambiental Comunal, capacitando a las mismas personas en distintos cursos.



LÍNEA ESTRATÉGICA 3: Comuna Sustentable, Educación Formal

Indicador: Cantidad de establecimientos educacionales con Certificación Ambiental Educacional (SNCAE) vigente año actual / Cantidad de establecimientos educacionales con Certificación Ambiental Educacional (SNCAE) vigente año anterior.

E.E. Certificación vigente 2014
--

04

Nombre Establecimiento	Dependencia	RBD	Año última Certificación	Nivel de Certificación
Centro de Tratamiento Integral Los Laureles	Particular Subvencionado	10416	2012	Medio
Colegio Rayén Mahuida	Particular pagado	25180	2012	Medio
Escuela Básica Santa Teresa del Carmelo	Corporación Municipal	10401	2012	Básico
Escuela Saint Mary School	Particular Subvencionado	11837	2012	Medio

Fuente: Portal de Educación Ambiental Ministerio de Medio Ambiente, mayo 2014.

PADEM

Se incorporaron en el PADEM los requisitos solicitados en la implementación de la Certificación Ambiental.

Para el próximo PADEM, se solicitó la incorporación del Proyecto “Consumo Responsable de agua Potable”.

Nota: No existe registro anterior al año 2014, ya que hasta el año 2013 el Ministerio de Medio Ambiente informaba la cantidad de Establecimientos Educacionales inscritos en el SNCAE.

El Registro 2014 informa el número de Colegios con algún grado de Certificación vigente.

LÍNEA ESTRATÉGICA 4: Comuna Sustentable, Denuncias ambientales

Indicador 1: Cantidad de denuncias año actual/ Cantidad de denuncias años anteriores

Indicador 2: Cantidad de denuncias por tipo año actual/ Cantidad de denuncias por tipo años anteriores

Denuncias 2011	Denuncias 2012	Denuncias 2013	Denuncias 2014
32	61	21	28

Tipo de contaminación	2011	2012	2013	2014
Atmósfera	12	30	6	16
Acústica	9	11	5	5
Agua	3	02	3	1
Suelo	6	17	4	2
Otros	2	01	3	4
Total Anual	32	61	21	28

Gráfico Ind. 1: Cantidad denuncias

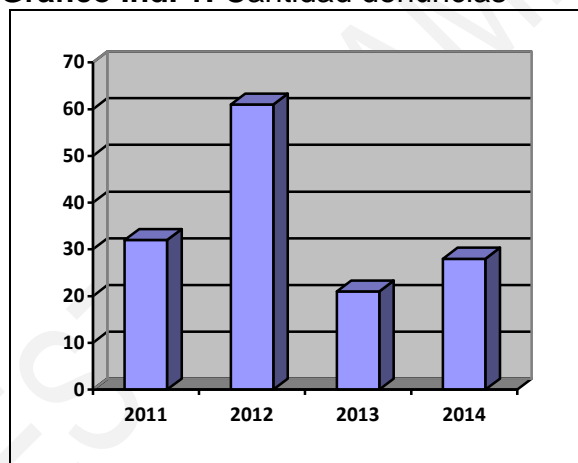
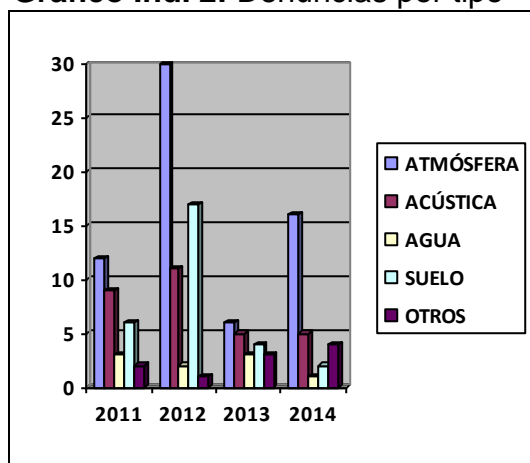


Gráfico Ind. 2: Denuncias por tipo



Resultado Indicador 1: El número total de denuncias, en comparación al año 2013 aumentó en 7, variación 33%

Resultado Indicador 2: En cuanto a la temática acústica, el ingreso de denuncias se mantuvo igual al año anterior. En tanto, las temáticas de agua y suelo variaron en un 66% y 50%, respectivamente.

El número de denuncias por temática atmosférica aumentó en 10, correspondiente a la variación de un 66%, comparable al aumento en el número de episodios de alerta ambiental decretados el año 2014 por la Intendencia Metropolitana.



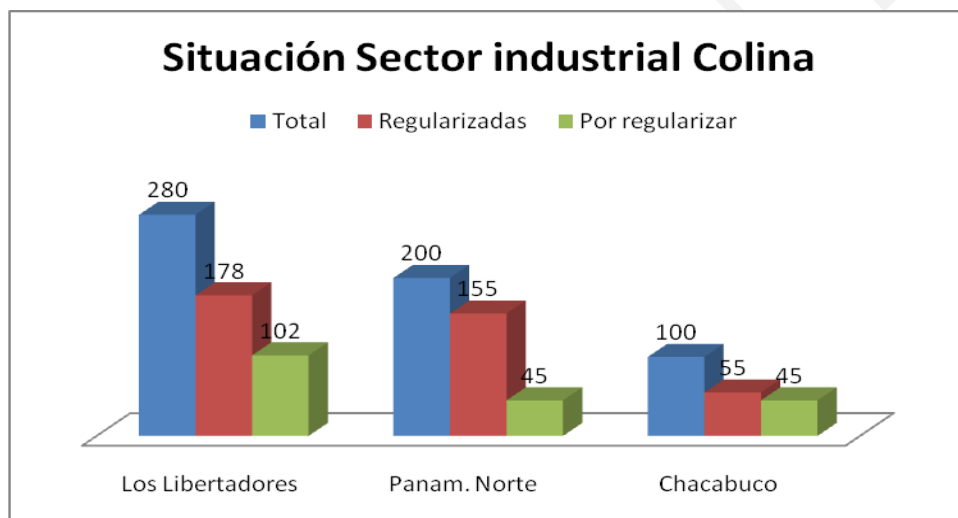
LÍNEA ESTRATÉGICA 5: Comuna Sustentable, Asesoría Técnica al Sector Industrial

Indicador 1: Cantidad de empresas que regularizaron su situación ambiental año actual/ Cantidad de empresas que regularizaron su situación ambiental año anterior.

Indicador 2: Cantidad de Seguimientos cumplimiento Resolución de Calificación Ambiental RCA año actual/ Cantidad de Seguimientos cumplimiento Resolución de Calificación Ambiental RCA año anterior.

Empresas que regularizaron situación ambiental año 2014	Total Empresas Seguimiento Cumplimiento RCA Año 2014
03	02

Gráfico: Situación ambiental sector industrial



Nota: No existe registro anterior de estos indicadores.



LÍNEA ESTRATÉGICA 6: Comuna Sustentable, Proyectos

Indicador 1: Cantidad de proyectos año actual / Cantidad de proyectos año anterior

Indicador 2: Inversión año actual / Inversión año anterior

Cantidad Proyectos		Inversión \$ Aportes externos 2014
2013	2014	
4	4	\$ 5.700.000.-

Nombre proyecto	Ejecutor	Inversión	Objetivo	Resultado
Eficiencia energética y consumo responsable	Comité Ambiental Comunal	\$3.000.000 Aporto Angloamerican al Comité Ambiental Comunal	Crear conciencia y disminuir el consumo energético, entregando las herramientas para promover cambios de hábitos en la comunidad de Santa Filomena	Disminución del consumo eléctrico en 5.768 kW/6meses, correspondiendo al 4.2% de la muestra. Rebaja costo \$ 721.000 en 6 meses (Costo kw \$125)
Eficiencia Energética, Ahorro de Recursos Naturales y Consumo Responsable	Gestión Ambiental Local	\$2.700.000 Fondos SCAM aportados por Seremi de Medio Ambiente	Conseguir la eficiencia energética generando ahorro de recursos naturales al interior del Municipio. Educar al personal Municipal y Juzgado de Policía Local en el consumo responsable de energías	Adquisición de 6 bicicletas, 138 alargadores con switch para ser utilizados en los puestos de trabajo del Municipio, Instalación de aireadores para las llaves de agua del Edificio Consistorial.
Ahorro Consumo Hídrico al interior del Municipio	Gestión Ambiental Local	Sin inversión	Educación permanente para el uso eficiente del recurso agua	Medidas personales de ahorro recurso agua en la oficina
Ahorro Consumo eléctrico al Interior del Municipio	Gestión Ambiental Local	Sin inversión	Educación permanente para el uso eficiente del recurso eléctrico	Medidas personales de ahorro recurso eléctrico en la oficina

Resultado Indicador 1: 4 proyectos, en comparación al año 2013, se mantuvo el mismo número de proyectos ambientales

Resultado Indicador 2: No existe registro de inversión (\$) del año 2013.



LÍNEA ESTRATÉGICA 7: Comuna Sustentable, Redes de apoyo: Convenios

Indicador: Cantidad de convenios año actual/ cantidad de convenios año anterior

Convenios año 2012	Convenios año 2013	Convenios año 2014
4	5	6

Nombre proyecto	Ejecutor	Objetivo	Resultado
Red de Municipios hacia el Cambio Climático	Asociación Adapt Chile convenio con Municipalidad de Colina	Adaptación al Cambio Climático mediante propuestas concretas	Integración de la Municipalidad de Colina a la Red de Municipios hacia el cambio climático
Reciclaje vidrios	Coddeff	Acercar a la comunidad los Puntos de recolección vidrios	13 Campanas instaladas en la comuna
Reciclaje vidrios	Coaniquem	Acercar a la comunidad los Puntos de recolección vidrios	15 Campanas instaladas en la comuna
Reciclaje	Triciclos	Disponer Puntos Limpios a la comunidad para el reciclaje de materiales vidrio, celulosa, metales y plásticos	3 Puntos Limpios
Reciclaje Tecnológico	eWaste Recycling Co.	Coordinación y retiro de material tecnológico para disposición en Punto de acopio	Trabajo con Colegios y Condominios.
Plataforma Comunal Sernac	Servicio Nacional del Consumidor	Ingreso de mediaciones y orientación a consumidores que ven vulnerados sus derechos como tales.	Atención al consumidor. Se adjunta anexo como Informe Final Sernacfacilita 2014

Resultado Indicador: 6 Convenios, en comparación al año 2013, aumentó en 1 Convenio.

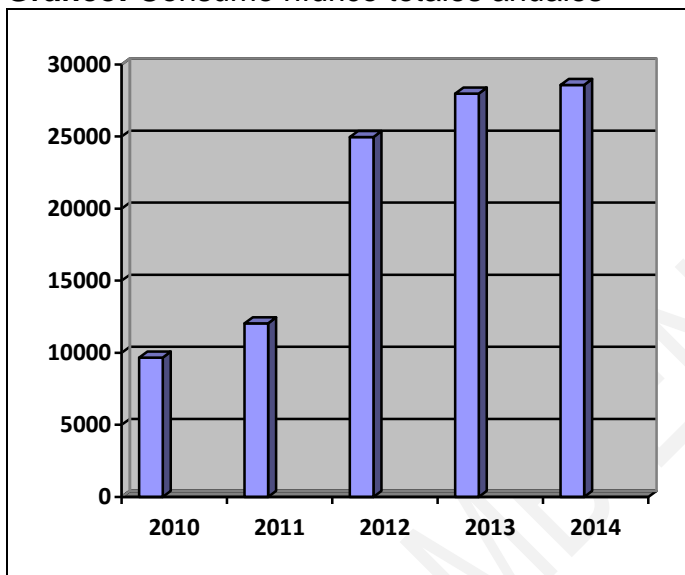


LÍNEA ESTRATÉGICA 8: Comuna Sustentable, iniciativas de eficiencia energética: Disminución en el consumo de agua al interior del Municipio

Indicador: Consumo de recurso agua al interior del Municipio año actual/
Consumo de recurso agua al interior del Municipio años anteriores.

2010 (m ³)	2011 (m ³)	2012 (m ³)	2013 (m ³)	2014 (m ³)
9.672	12.048	24.977	27.973	28.580

Gráfico: Consumo hídrico totales anuales



Fuente: Sembcorp

Resultado Indicador

Alza de 607 m³, variación de un 2% en comparación al año 2013



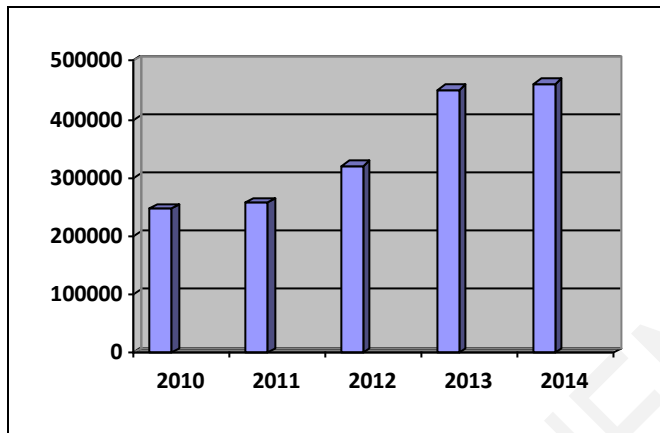
LÍNEA ESTRATÉGICA 9: Comuna Sustentable, iniciativas de eficiencia energética: Disminución en el consumo de electricidad al interior del Municipio

Indicador: Consumo de recurso eléctrico al interior del Municipio año actual/
Consumo de recurso eléctrico al interior del Municipio años anteriores.

2010 (KWH)	2011 (KWH)	2012 (KWH)	2013 (KWH)	2014 (KWH)
247.000	257.000	320.000	449.000	460.000

Fuente Empresa Eléctrica de Colina

Gráfico: Consumo eléctrico totales anuales Edificio Consistorial



Resultado Indicador:

Alza de 11.000 kW, variación de un 2% en comparación al año 2013

Consumo kw. 2014	Edificio Consistorial	Gimnasio	SPA
	460.000	29.214	208.800

Nota: No se cuenta con registro anterior de los consumos eléctricos del Gimnasio y SPA Municipal, por lo que tal consumo sólo quedará como registro para años posteriores.



LÍNEA ESTRATÉGICA 10: Comuna Sustentable, Reciclaje

CODEFF: Reciclaje Vidrio

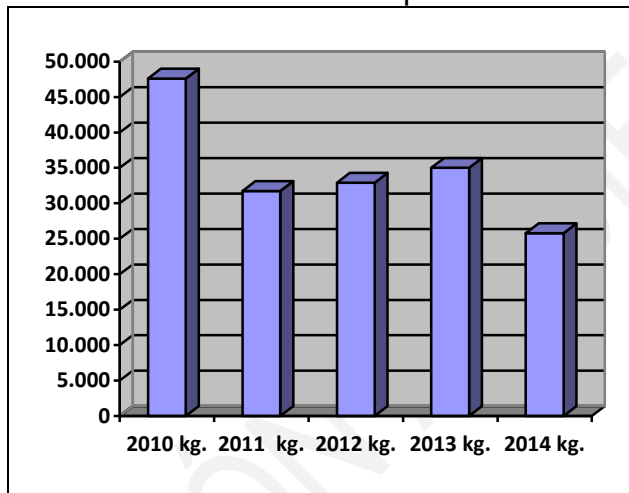
Indicador 1: Cantidad de material recuperado año actual / Cantidad de material recuperado año anterior.

Indicador 2: N° de campanas de recolección año actual / N° de campanas de recolección año anterior.

AÑO 2010 Kg.	AÑO 2011 Kg.	AÑO 2012 Kg.	AÑO 2013 Kg.	AÑO 2014 Kg.
47.600	31.750	32.900	35.000	25.800

N° de Campanas año 2014
13

Gráfico: kilos de vidrio recuperado anuales



Fuente Codeff

Resultado Indicador 1: Disminución de 9.200 kilos de vidrio recuperado, variación del 26%.

Resultado Indicador 2: No existe registro anterior del número de campanas de recolección instaladas en nuestra comuna.



COANIQUEM: Reciclaje Vidrio

Indicador 1: Cantidad de material recuperado año actual/ Cantidad de material recuperado años anteriores

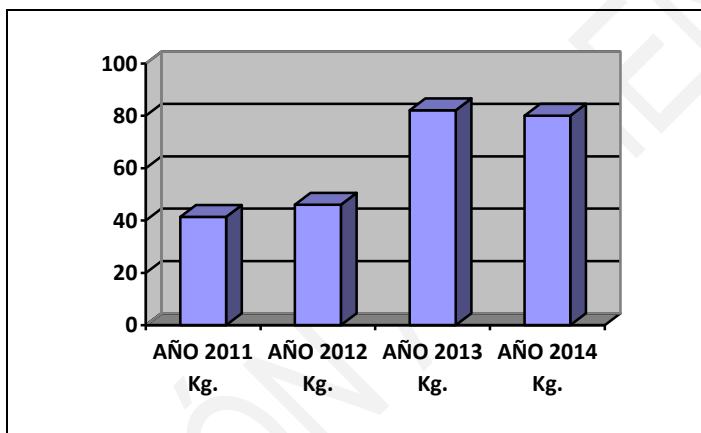
Indicador 2: N° de campanas de recolección año actual / N° de campanas de recolección año anterior.

AÑO 2011 Kg.	AÑO 2012 Kg.	AÑO 2013 Kg.	AÑO 2014 Kg.
41.370	45.980	82.126	75.437

N° de Campanas año 2014
14

Fuente Coaniquem

Gráfico: kilos de vidrio recuperado anuales



Indicador 1: Disminución de 6.689 kilos, variación del 8%

Indicador 2: No existe registro anterior del número de campanas de recolección instaladas en nuestra comuna.

RECICLAJE EN PUNTOS LIMPIOS

Indicador 1: Cantidad de material recuperado año actual por Punto Limpio/
Cantidad de material recuperado año anterior por Punto Limpio.

Punto Limpio Piedra Roja

Tipo de material Recuperado Kg.	2011 Kg.	2012 Kg.	2013 Kg.	2014 Kg.	Kg. material recuperado por tipo (2011-2014)
Celulosa	8.114	132.023	161.376	164.585	466.098
Plásticos	552	20.367	34.715	29.248	84.882
Vidrio	4.172	72.594	89.311	111.576	277.653
Metales	65	3.230	6.371	4.908	14.574
Total kilos Acumulados	12.903	228.215	291.773	310.317	843.208

Gráfico 1: Kg. recuperados año

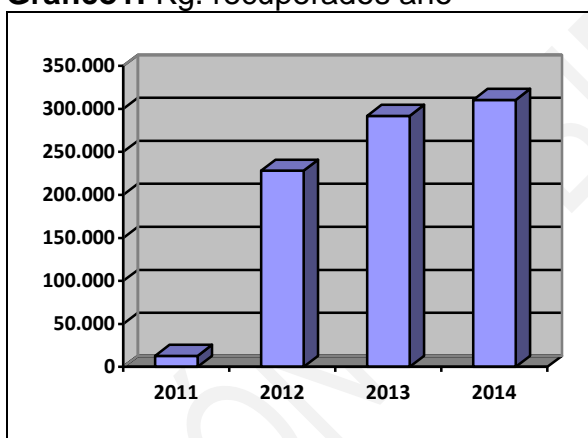
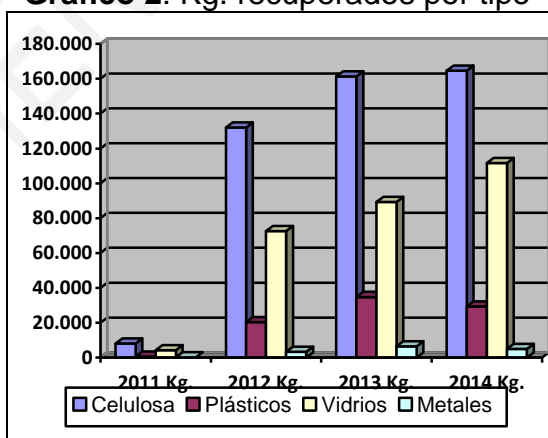


Gráfico 2: Kg. recuperados por tipo



Ecoequivalencias P.L. Piedra Roja

Acumulado Kilos (2011-2014) P.L. Piedra Roja	Celulosa	Plásticos	Vidrio	Metales	Total kilos acum.
	466.098	84.882	277.653	14.574	843.208
Ahorro energía: Horas de ampollitas 100 W, que no fueron encendidas					19.733.875 horas
Ahorro árboles que no fueron cortados					7.924 unidades
Ahorro de petróleo: Autos fuera de circulación					1.117 unidades
Ahorro agua: Duchas de 5 min. que no se realizaron					139.830 unidades
Ahorro carbono: t. CO ² que no fueron emitidas					4.185 toneladas

Punto Limpio Santa Elena

Tipo de material Recuperado Kg.	2010 Kg.	2011 Kg.	2012 Kg.	2013 Kg.	2014 Kg.	Kg. material recuperado por tipo (2010-2014)
Celulosa	20.330	34.268	36.925	54.365	49.265	195.152
Plásticos	7.250	10.098	11.523	16.154	15.687	60.713
Vidrio	8.535	17.752	20.617	30.898	33.660	111.462
Metales	988	2.316	2.222	3.645	2.562	11.733
Total kilos Acumulados	37.104	64.434	71.287	105.062	101.174	379.061

Gráfico 1: Kg. recuperados año

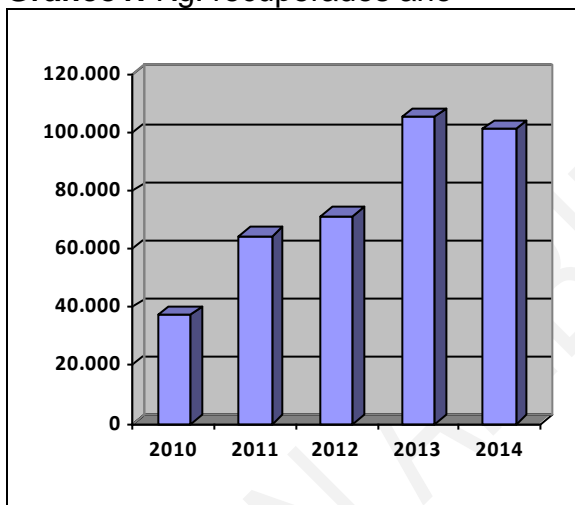
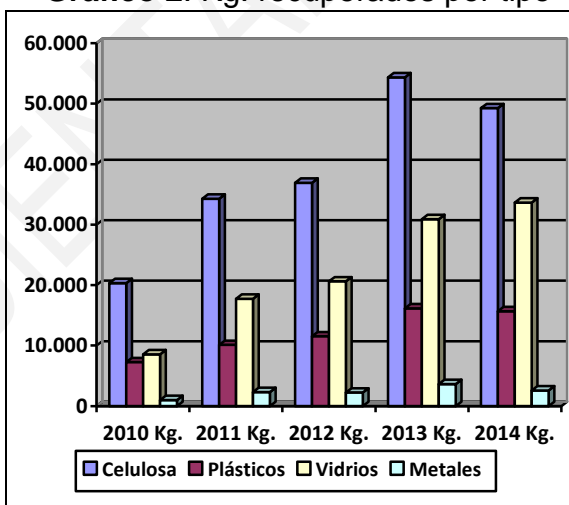


Gráfico 2: Kg. recuperados por tipo



Ecoequivalencias P.L. Santa Elena

Acumulado Kilos (2010-2014) P.L. Santa Elena	Celulosa	Plásticos	Vidrio	Metales	Total kilos acum.
		195.152	60.713	111.462	11.733
Ahorro energía: Horas de ampollitas 100 W, que no fueron encendidas					8.288.088 horas
Ahorro árboles que no fueron cortados					3.318 unidades
Ahorro de petróleo: Autos fuera de circulación					502 unidades
Ahorro agua: Duchas de 5 min. Que no se realizaron					58.546 unidades
Ahorro carbono: t. CO ² que no fueron emitidas					1.925 toneladas

Punto Limpio Colina Centro

Tipo de material Kg. Recuperado	2012 Kg.	2013 Kg.	2014 Kg.	Kg. material recuperado por tipo (2012-2014)
Celulosa	10.299	21.469	20.589	52.356
Plásticos	2.183	7.467	7.889	17.539
Vidrio	7.042	12.407	13.833	33.282
Metales	306	868	767	1.942
Total kilos Acumulados	19.829	42.211	43.078	105.118

Gráfico 1: Kg. recuperados año

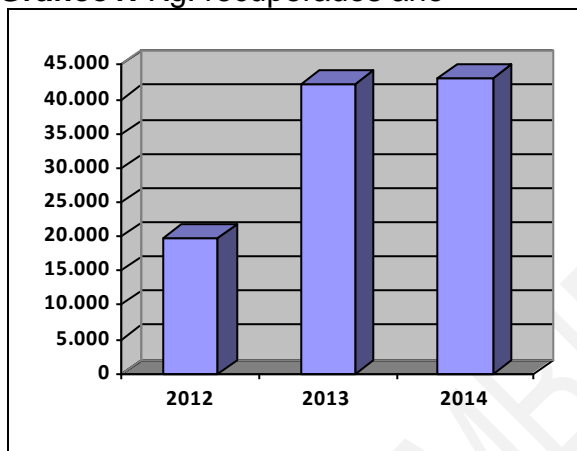
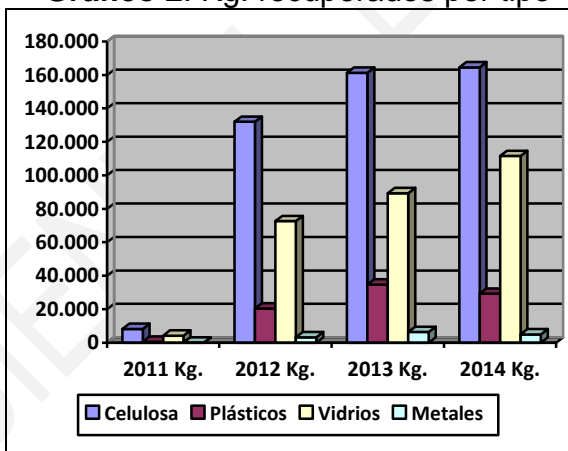


Gráfico 2: Kg. recuperados por tipo



Ecoequivalencias P.L. Colina Centro

Acumulado Kilos (2012-2014) P.L. Colina Centro	Celulosa	Plásticos	Vidrio	Metales	Total kilos acum.
	52.356	17.539	33.282	1.942	105.118
Ahorro energía: Horas de ampolletas 100 W, que no fueron encendidas					2.218.806 horas
Ahorro árboles que no fueron cortados					890 unidades
Ahorro de petróleo: Autos fuera de circulación					139 unidades
Ahorro agua: Duchas de 5 min. que no se realizaron					15.707 unidades
Ahorro carbono: t. CO ² que no fueron emitidas					533 toneladas

Fuente: Triciclos

Resultado Indicador: Aumento de 18.544 kilos, variación del 6% de material recuperado en Punto Limpio Piedra Roja;
Santa Elena registró una disminución de 3.888 kilos, variación 4%;
Colina Centro aumentó en 867 kilos, variación de un 2%.



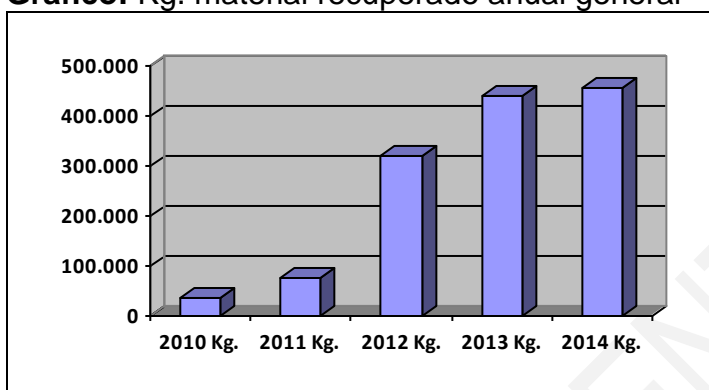
HISTÓRICO PUNTOS LIMPIOS

Indicador 1: Cantidad de material recuperado año actual general Puntos Limpios/
Cantidad de material recuperado años anteriores general Puntos Limpios.

Indicador 2: Cantidad de material recuperado año actual por Punto Limpio/
Cantidad de material recuperado año anterior por Punto Limpio.

2010 Kg.	2011 Kg.	2012 Kg.	2013 Kg.	2014 Kg.	Total general acumulado P.L. (2010-2014) kg.
37.104	77.337	319.331	439.046	454.569	1.327.387

Gráfico: Kg. material recuperado anual general



Acumulado (2010-2014) Kilos	Año 2010	Año 2011	Año 2012	Año 2013	Año 2014	Kilos totales acumulados (2010-2014)
Piedra Roja	0	12.903	228.215	291.773	310.317	843.208
Santa Elena	37.104	64.434	71.287	105.062	101.174	379.061
Colina Centro	0	0	19.829	42.211	43.078	105.118
TOTAL	37.104	77.337	319.331	439.046	454.569	1.327.387

Gráfico: Kilos de material recuperado histórico (2010-2014) por Punto Limpio

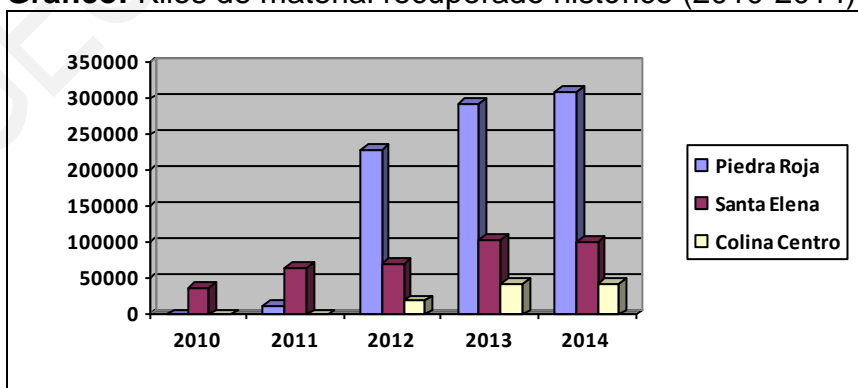
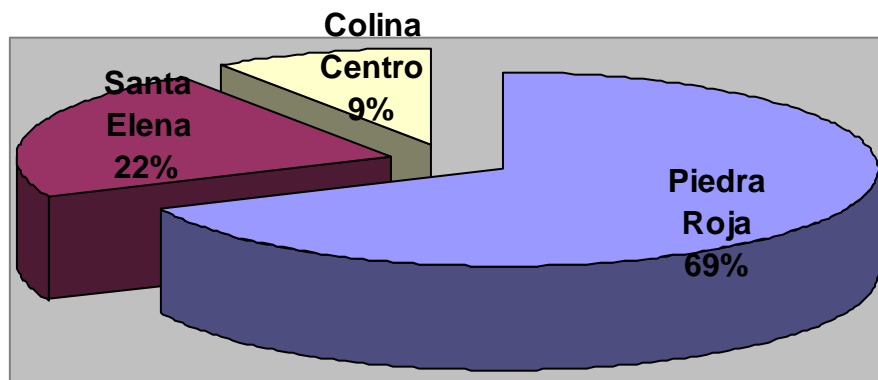


Gráfico: Distribución Material recuperado año 2014 (%)



ECOEQUIVALENCIAS

Resumen Eco equivalencias material recuperado Puntos Limpios (2010 - 2014)

Acumulado Kilos (2010-2014) Puntos Limpios	Celulosa	Plásticos	Vidrio	Metales	Total kilos acum.
		713.607	163.134	422.397	28.249
Ahorro energía: Horas de ampolletas 100 W, que no fueron encendidas					30.240.768 horas
Ahorro árboles que no fueron cortados					12.131 unidades
Ahorro de petróleo: Autos fuera de circulación					1.759 unidades
Ahorro agua: Duchas de 5 min. que no se realizaron					214.082 unidades
Ahorro carbono: t. CO ² que no fueron emitidas					6.643 toneladas

Fuente: Triciclos

Resultado Indicador 1: Incremento de 15.523 kilos entre todos los Puntos Limpios, respecto del año 2013, variación del 4% de material recuperado.

Resultado Indicador 2: En comparación al año 2013, el reciclaje a través del Punto Limpio de Piedra Roja aumentó en 18.544 kilos el año 2014, variación del 6%;

Punto Limpio de Santa Elena registró una disminución de 3.888 kilos, variación del 4%;

Punto Limpio Colina Centro aumentó en 867 kilos el material recuperado, variación del 2% .



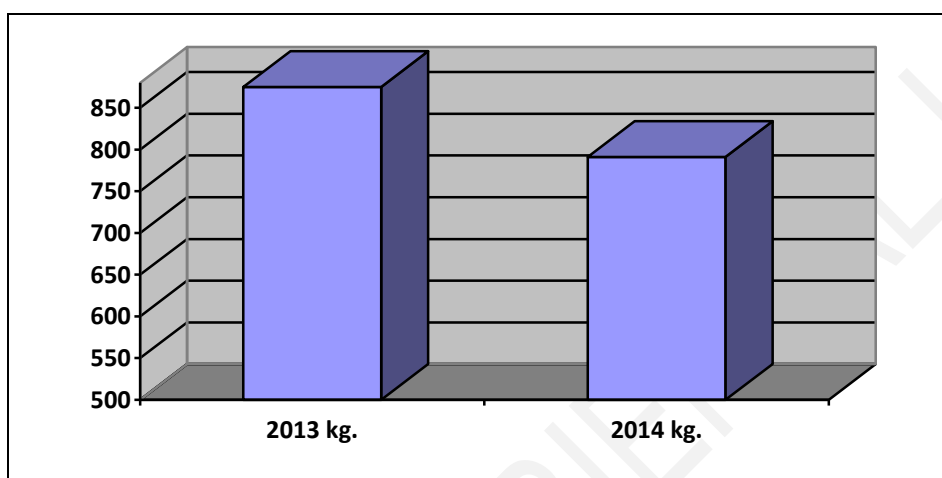
RECICLAJE TECNOLÓGICO

Indicador: Cantidad de kilos de material tecnológico recuperado año actual/
Cantidad de material tecnológico recuperado año anterior

TOTAL AÑO 2013	Kg.	TOTAL AÑO 2014	Kg.
875		791	

Fuente: eWaste Recycling Co.

Gráfico: kilos material tecnológico recuperado anual



Establecimiento Educacional	Kilos material tecnológico recuperado año 2014
Elsa Ulrich	115
Ernesto Soto	140
Escuela Lenguaje Aconcagua	20
Rigoberto Fontt	136
San Benigno	95
San Francisco de Asís	75
Santa Teresa del Carmelo	210
TOTAL	791

Resultado Indicador: disminución de 84 kilos de material tecnológico recuperado, variación del 10%, en comparación al año 2013



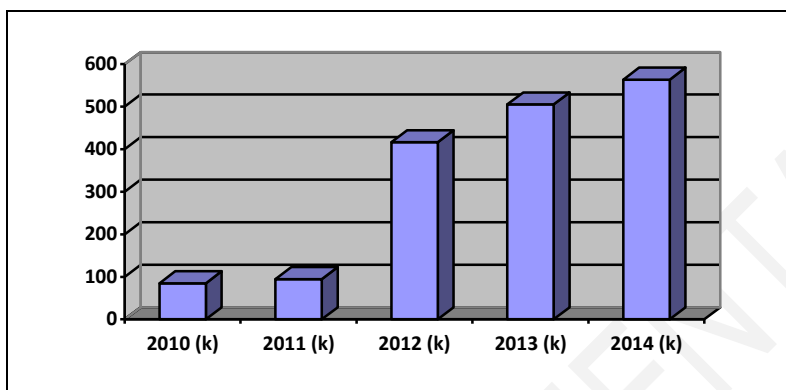
TOTAL DE MATERIAL RECUPERADO A TRAVÉS DEL RECICLAJE COMUNAL

Puntos Limpios, Codeff, Coaniquem, Reciclaje Tecnológico

Indicador: Cantidad total de material recuperado a través del reciclaje comunal año actual/ Cantidad total de material recuperado a través del reciclaje comunal año anterior.

2010 (k)	2011 (k)	2012 (k)	2013 (k)	2014 (k)
84.948	94.783	416.115	504.921	558.897

Gráfico: Total Material recuperado reciclaje comunal anual



Resultado Indicador: Incremento de 53.976 kilos de material recuperado, variación del 11%, en comparación al año 2013

LÍNEA ESTRATÉGICA 11: Comuna Sustentable, Participación en Seminarios

La Unidad de Gestión Ambiental, enfocada hacia el desarrollo de un Plan de Comuna Sustentable, se encuentra en permanente capacitación, participando de Talleres, Charlas y Seminarios con la finalidad de adquirir mayores conocimientos y mantenernos actualizados en la temática ambiental. Es así, como el año 2014, distintos Organismos, como Seremi de Medio Ambiente, Universidades, Adapt Chile y otros, con los cuales hemos formado redes de apoyo para contribuir a la formación de nuestros vecinos, nos han hecho partícipes de diferentes capacitaciones, sin costo, tales como “Diálogos de ciencia y política para la acción climática a nivel municipal”, “Adaptación al cambio climático: una Urgencia Pendiente”, “Coloquio de cambio climático”, “Resiliencia al cambio climático”, “Proyecto Ley Rep”, etc.



**DIRECCIÓN DE SECPLAN
Oficina Agrícola**

LÍNEA ESTRATÉGICA 1: Comuna Sustentable, Reciclaje

Indicador: Cantidad de material recuperado año actual/ cantidad de material recuperado año anterior

Indicador 2: Cantidad de envases recuperados año actual/ cantidad de envases recuperados año anterior

Indicador 3: N° de recicladores que entregaron envases año actual/ N° de agricultores que entregaron envases año anterior

N° envases recuperados 2014	Peso coactiva (kilos)	N° recicladores que entregaron envases
11.759	2.300	35

Fuente: Dirección de Secplan, Oficina Agrícola

Nota: No se cuenta con registro de datos año anterior.

LÍNEA ESTRATÉGICA 2: Comuna Sustentable, Capacitaciones

Jefe Técnico PRODESAL 1

Indicador 1: Cantidad de capacitaciones realizadas año actual / Cantidad de capacitaciones realizadas año anterior

Indicador 2: Cantidad de personas asistentes a capacitaciones año actual / Cantidad de personas asistentes a capacitaciones año actual

Capacitaciones	Beneficiarios
18	246

Ámbito y Rubro	N° agricultores	Actividad para disminuir brecha/punto crítico	Fecha de realización	Detalle
Técnico Productivo Apícola	5	Producción Apícola Convenio INDAP - PUC 2014, "Manejo de Apiarios para Invernada y Determinación de Calidad de la Miel".	28/01/14 21/03/14 5/08/14	. El objetivo es capacitar a los usuarios sobre la alimentación, manejo sanitario y aspectos de producción en general para preparar las colmenas para la invernada.

Técnico Productivo Apícola	5	Monitoreo de Varroasis (<i>Varroa destructor</i>) a través de toma de muestra en colmenas de apiarios usuarios Prodesal.		Se realizó toma de muestras para determinar porcentaje de infestación de Varroa en colmenas con el método de agua jabonosa.
Técnico Productivo Aves	8	Visitas técnicas a los productores de aves para realizar tratamiento preventivo de Bronquitis infecciosa y la entrega de vacunas.		Se realizó la gestión de cotizar, compra y coordinar la entrega de producto Vacuna contra Bronquitis infecciosa Aviar a 8 productoras para el tratamiento de un total de 770 gallinas de postura.
Articulación Hortalizas	6	Articulación Curso de Producción de Hortalizas	abril-mayo 2014	El objetivo de esta actividad fue entregar a un grupo de mujeres los conocimientos generales y básicos para iniciar la producción de cultivos de hortalizas a pequeña escala.
Articulación Flores	3	Participación de usuarios en Seminario de capacitación y actualización en producción de Flores".	24 de abril de 2014	Se realizó la gestión de convocar, coordinar e incentivar la participación en Seminario de capacitación y actualización en producción de Actualización de Conocimientos en producción de Flores".
Articulación Todos	20	Charlas de Difusión de "Programas e Instrumentos de INDAP", 1° Reunión Control Social.	13 de marzo de 2014	Se realizó una charla de difusión a los usuarios sobre los diferentes programas e instrumentos de INDAP.
Articulación Todos	20	Articulación y coordinación para estudio de factibilidad y elaboración de "Proyecto de Eficiencia Energética en comunidad de Villa Peldehue", Colina.	13 de enero de 2014	Se realizó la gestión de convocar, coordinar e incentivar la participación de usuarios y vecinos de la comunidad de Villa Peldehue para la presentación de Estudio de Proyecto de Eficiencia Energética a implementar en la localidad.
Técnico Productivo Todos	5	Evaluación y análisis de enfermedades presentes en el suelo que afectan cultivo de hortalizas.	octubre-noviembre-diciembre 2014	Convenio Ing. Agrónomo de INIA la Platina, Sra. Paulina Sepúlveda. Muestras de suelo que presentaron problemas productivos en cultivo de

				zanahoria, lechuga, poroto y cebolla. Detección presencia de nematodos y hongos de suelo que atacan las plantas y disminuyen la productividad. jornada de capacitación entrega de resultados las alternativas de control
Técnico Productivo Todos	30	Incentivar, promover y asesorar técnicamente en la postulación y elaboración de proyectos de inversión, FAI e IFP	24 de enero de 2014	Hasta la fecha se ha realizado elaboración y postulación de 12 proyectos de Inversiones para agricultores del programa. Por un monto total de \$ 12.823.087.
Técnico Productivo Hortalizas	5	Incentivar, promover y asesorar técnicamente en la postulación de Proyectos de Inversión en Riego mejorando eficiencia en uso de agua.	14 de marzo de 2014	Se realizara visita en terreno con consultores de riego para gestionar la postulación y elaboración de proyectos de inversión en riego.
Técnico Productivo Ganadero	15	Capacitación en Nutrición y Alimentación de ganado. Elaboración de dietas en relación a estado productivo. Equipo Técnico PRODESAL	17 y 18 de julio de 2014.	Se realizó una charla de capacitación sobre el tema de "Alimentación de ganado y formulación de dietas alimenticias según estado productivo del ganado". En esta actividad participaron 18 personas.
Técnico Productivo Ganadero	5	Análisis de prevalencia de parásitos en ganado y Charla Técnica de capacitación, entrega de resultados y alternativas de control. Equipo Técnico junto a veterinarios Aníbal San Martín	3 de junio de 2014	. El objetivo es poder para mejorar técnicas de control con uso de productos antiparasitarios adecuados. Este muestreo se realizó en las localidades de La Guaca y Villa Peldehue.
	32	Análisis de prevalencia de parásitos en ganado y Charla Técnica de capacitación, entrega de resultados y alternativas de control.	3 de octubre de 2014	El Equipo Técnico junto al veterinario Sr. Aníbal San Martín, participaron en este operativo de rodeo de ganado bovino de productores de Villa Peldehue. El equipo realizó la toma de 32 muestra de heces de ganado bovino para análisis coproparasitario



	49	Análisis de prevalencia de parásitos en ganado y Charla Técnica de capacitación, entrega de resultados y alternativas de control. El Equipo Técnico junto a los veterinarios Aníbal San Martín y Tamara Vilches	20 de octubre de 2014	Toma de 49 muestra de heces de ganado bovino para análisis coproparasitario. También junto al Equipo Técnico se coordinó la participación de la veterinaria María Isabel Stevenson que trabaja para el SAG en la toma de muestras Brucelosis, Tuberculosis y la postura de crotales oficiales del SAG por el tema de la trazabilidad ganadera.
Técnico Productivo Hortalizas	8	Realizar análisis de suelo, Recomendar Dosis de NPK acorde a análisis de suelo	enero-abril	El objetivo es poder realizar recomendaciones de fertilización para mejorar productividad de cultivos.
Articulación Todos	15	Charla Taller programa Alianza con Chevrita.	15 de julio de 2014,	Se trataron temas relacionados con sanidad animal y su prevención en Chevrita.
Articulación Todos	10	Se realizaran visitas técnicas orientadas a asesorar agricultores para postulación y presentación de Planes de Manejo al Programa de Incentivos para la Recuperación de Suelos Degradados.	15 de mayo de 2014	Jefe Técnico realizó elaboración y postulación de 8 Planes de Manejo para mejoramiento de suelo, establecimiento de alfalfa, incorporación de guano, fósforo y construcción de bebederos para ganado.
Gestión Todos	5	2° Reunión Control Social. Centro del Emprendedor, Colina. 22 de agosto de 2014.	22 agosto de 2014	Equipo Técnico junto a agricultores representantes de grupos, ejecutivo de INDAP Área Norte, Sr. Hernán Henríquez y contraparte Municipal, Sr. Rodrigo Morales, realizaron reunión para informar estado de avance del programa y la evaluación intermedia de desempeño.

Fuente: INDAP Programa PRODESAL Jefe Técnico Prodesal 1

Nota: No se cuenta con registro de datos año anterior.



LÍNEA ESTRATÉGICA 3: Comuna sustentable, Capacitación

Jefe Técnico Prodesal 2

Indicador 1: Cantidad de capacitaciones realizadas año actual / Cantidad de capacitaciones realizadas año anterior

Indicador 2: Cantidad de personas asistentes a capacitaciones año actual / Cantidad de personas asistentes a capacitaciones año actual

Capacitaciones 2014	Beneficiarios 2014
04	129

Fecha	Taller	Relator	N° Asistentes	Objetivo
13-03-14	Reunión con Jefe de Area INDAP	INDAP-PRODESAL	46	Informar sobre programas e incentivos 2014
14-05-14	Validación Plan Anual	INDAP-PRODESAL	16	Acordar actividades a realizar durante 2014 por Prodesal
10-06-14	Seminario de Hortalizas	INDAP-PRODESAL	50	Incentivar el manejo racional de cultivos y uso de productos orgánicos.
23-07-14	Alimentación aves ponedoras	INDAP-PRODESAL	17	Entregar elementos para adecuada alimentación de aves de postura

LÍNEA ESTRATÉGICA 4: Comuna Sustentable, Proyectos

Indicador 1: Cantidad de proyectos año actual / Cantidad de proyectos año anterior

Indicador 2: Cantidad de familias beneficiadas año actual / Cantidad de familias beneficiadas año anterior

Indicador 3: Inversión año actual / Inversión año anterior

N° Familias Beneficiadas	Inversión (\$)
18	\$ 13.070.392

Fuente: INDAP Jefe Técnico Prodesal 2

Nota.: Proyectos destinados al Mejoramiento infraestructura predial, financiado por INDAP.

Información hasta julio 2014. No se cuenta con registro año anterior.



**DIRECCIÓN DE SECPLAN
Área Proyectos**

LÍNEA ESTRATÉGICA: Comuna Sustentable, Proyectos (FNDR, PMU, FRIL)

Indicador 1: Cantidad de proyectos ejecutados año actual / Cantidad de proyectos ejecutados año anterior

Indicador 2: Cantidad de proyectos en ejecución año actual/ Cantidad de proyectos en ejecución año anterior

Indicador 3: Cantidad de proyectos aprobados año actual/ Cantidad de proyectos aprobados año anterior

Indicador 4: Cantidad de proyectos postulados año actual/ Cantidad de proyectos postulados año anterior

Indicador 5: Cantidad de beneficiarios año actual/ Cantidad de beneficiarios año anterior

Indicador 6: Inversión (\$) año actual / Inversión (\$) año anterior

Situación Proyectos a Diciembre 2014	Proyectos ejecutados	Proyectos en ejecución	Proyectos aprobados	Proyectos Postulados
Cantidad de Proyectos	16	4	15	32
Cantidad de beneficiarios	203.667	14.860	50.182	82.701
Inversión (\$)	\$ 3.083.022.177	\$ 784.026.430	\$ 560.073.360	\$10.181.66.988

Fuente: Dirección de SECPLAN, Área Proyectos

Nota: No se cuenta con registro año anterior.

**DIRECCIÓN DE SECPLAN
Unidad de Licitaciones**

LÍNEA ESTRATEGICA: Comuna Sustentable, Compras verdes

Indicador: Licitaciones con criterio ambiental año actual / Licitaciones con criterio ambiental año anterior.

N° de Licitaciones con criterio ambiental 2014
31

Fuente: Dirección de SECPLAN, Unidad de Licitaciones

Nota: Criterio ambiental incorporado a Licitaciones a contar del segundo semestre 2014, se solicita a los proveedores Certificado de no haber sido sancionado por prácticas reñidas con el Medio Ambiente.



**DIRECCIÓN DE SECPLAN
Departamento de Vivienda**

LÍNEA ESTRATÉGICA: Comuna Sustentable, Saneamiento Básico

Indicador 1: Cantidad de proyectos año actual/ cantidad de proyectos año anterior

Indicador 2: Cantidad de familias beneficiadas año actual/ cantidad de familias beneficiadas año anterior.

Indicador 3: Inversión (\$) año actual/ Inversión (\$) año anterior

Fecha	Nombre proyecto	Ejecutor	Beneficiados	Inversión	Objetivo
Julio 2014	Construcción de 05 uniones domiciliarias Alcantarillado sector Esmeralda	Depto. Vivienda	25 personas	\$19.732.208	Conectar a la red de alcantarillado público los terrenos de 05 familias beneficiarias de subsidio habitacional, objeto puedan construir sus viviendas.

Fuente: Dirección de SECPLAN, Depto. de Vivienda

Nota: No se cuenta con registro año anterior.



DIRECCIÓN DE MEDIO AMBIENTE, ASEO Y ORNATO

LÍNEA ESTRATÉGICA 1: Capacitación

Indicador 1: N° de capacitaciones año actual/ n° capacitaciones año anterior.

Indicador 2: N° de personas capacitadas año actual/ n° de personas capacitadas año anterior.

N° de Capacitaciones	Asistentes 2014
1	97

Fecha	Nombre del Taller	Objetivo
Septiembre 2014	Líneas estratégicas	Capacitar personal de terreno

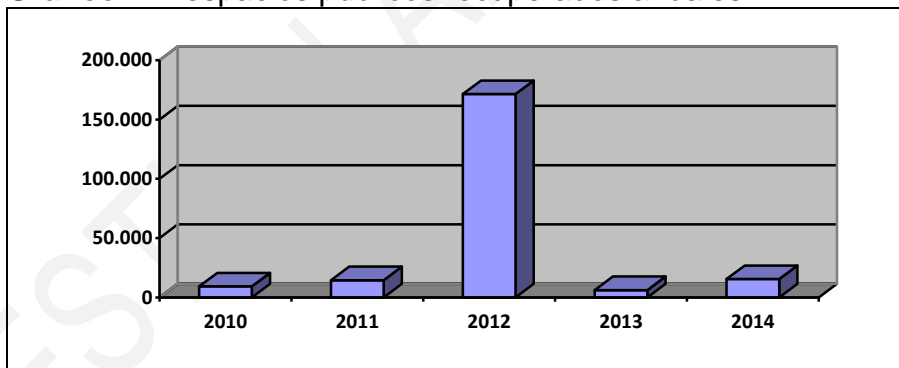
DIRECCIÓN DE MEDIO AMBIENTE, ASEO Y ORNATO Unidad de Paisajismo, Aseo y Ornato

LÍNEA ESTRATÉGICA 1: Comuna Sustentable, Recuperación de espacios públicos

Indicador: m² de espacios públicos recuperados año actual/ m² de espacios públicos recuperados año anterior.

AÑO 2010 TOTAL m ²	AÑO 2011 m ²	AÑO 2012 m ²	AÑO 2013 m ²	Año 2014 m ²
9.350	14.612	171.336	6.155	15.530

Gráfico: m² espacios públicos recuperados anuales



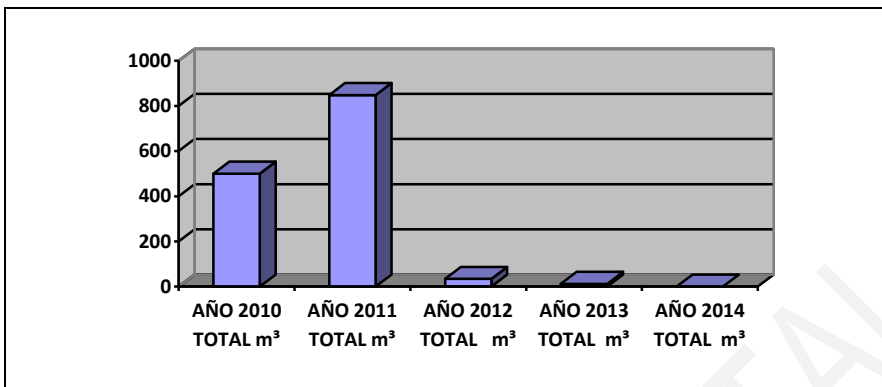
Resultado Indicador: Aumento de 9.375 m² de espacios públicos recuperados, variación del 152%, en comparación al año 2013

LÍNEA ESTRATÉGICA 2: Comuna Sustentable, Ramas chipiadas (m³)

Indicador: m³ de ramas chipiadas año actual/ m³ de ramas chipiadas año anterior.

AÑO 2010 TOTAL m ³	AÑO 2011 TOTAL m ³	AÑO 2012 TOTAL m ³	AÑO 2013 TOTAL m ³	AÑO 2014 TOTAL m ³
500	848	34	12	0

Gráfico: m³ de ramas chipiadas anuales



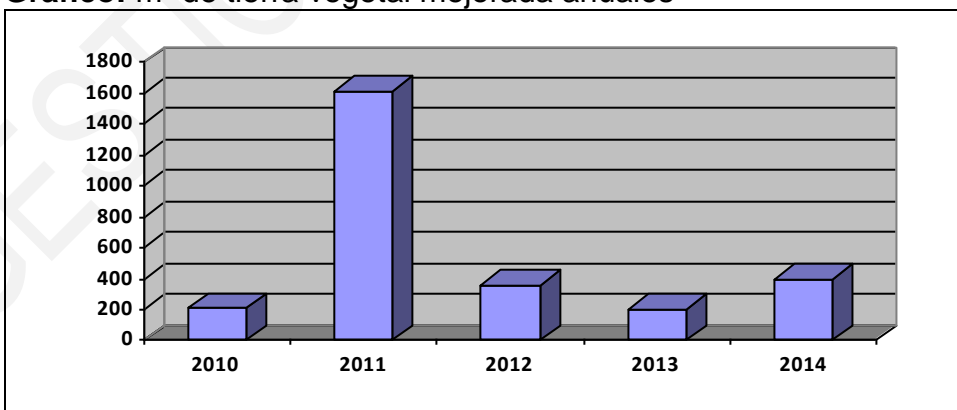
Resultado Indicador: no se realizo chipeo durante el año 2014

LÍNEA ESTRATÉGICA 3: Comuna Sustentable, Tierra Vegetal Mejorada (m³)

Indicador: m³ de tierra vegetal mejorada año actual/ m³ de tierra vegetal mejorada año anterior.

AÑO 2010 TOTAL m ³	AÑO 2011 TOTAL m ³	AÑO 2012 TOTAL m ³	AÑO 2013 TOTAL m ³	AÑO 2014 TOTAL m ³
210	1.612	360	200	400

Gráfico: m³ de tierra vegetal mejorada anuales



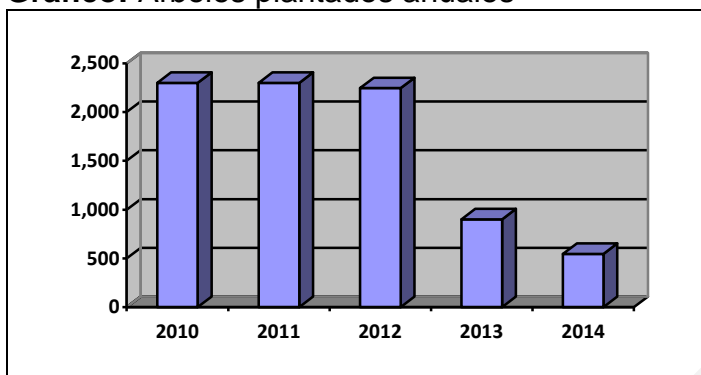
Resultado Indicador: Aumento de 200 m³ de tierra vegetal mejorada, variación del 100%, en comparación al año 2013

LÍNEA ESTRATÉGICA 4: Comuna Sustentable, Arborización

Indicador: Cantidad de árboles plantados año actual/ Cantidad de árboles plantados año anterior.

AÑO 2010 TOTAL (Unidad)	AÑO 2011 TOTAL (Unidad)	AÑO 2012 TOTAL (Unidad)	AÑO 2013 TOTAL (Unidad)	AÑO 2014 TOTAL (Unidad)
2.300	2.300	2.245	900	546

Gráfico: Árboles plantados anuales



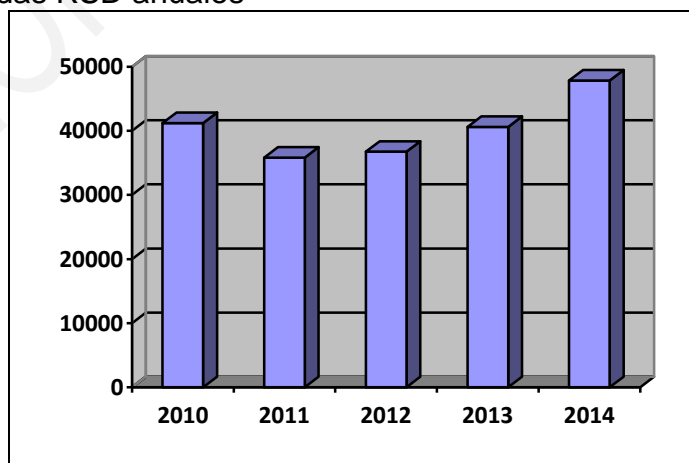
Resultado Indicador: Disminución de 354 unidades de árboles plantados, variación del 40%, en comparación al año 2013

LÍNEA ESTRATÉGICA 5: Comuna Sustentable, Residuos Domiciliarios (Camiones Recolectores)

Indicador: toneladas de RSD año actual/ toneladas de RSD año anterior.

AÑO 2010 (t)	AÑO 2011 (t)	AÑO 2012 (t)	AÑO 2013 (t)	AÑO 2014 (t)
41.199,860	35.806,930	36.739,470	40.616,430	47.862,390

Gráfico: Toneladas RSD anuales



Fuente: Dirección de Medio Ambiente, Aseo y Ornato

Resultado Indicador: Aumento de 7.246 toneladas de RSD, variación del 18 % en comparación al año 2013



DIRECCIÓN DE MEDIO AMBIENTE, ASEO Y ORNATO

LÍNEA ESTRATÉGICA 6: Comuna Sustentable, SINADER

Indicador: Cantidad de RSD registrados año actual/ Cantidad de RSD registrados año anterior

Resultado Indicador: Sin Información.

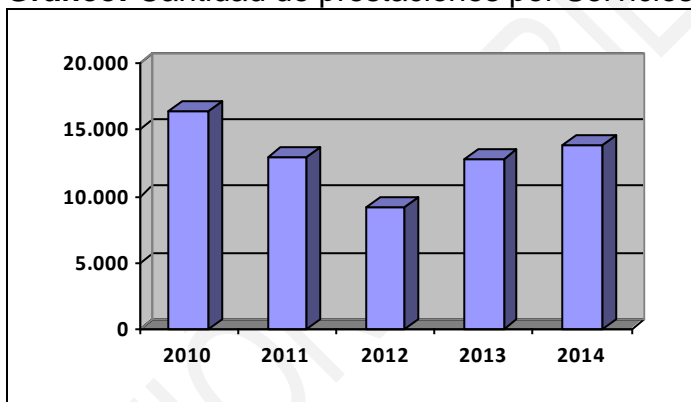
DIRECCIÓN DE MEDIO AMBIENTE, ASEO Y ORNATO Unidad de Higiene Ambiental

LÍNEA ESTRATÉGICA 1: Comuna Sustentable, Servicios

Indicador: Cantidad de prestaciones por Servicio año actual/ Cantidad de prestaciones por Servicio año anterior.

SERVICIOS	2010	2011	2012	2013	2014
TOTAL	16.449	12.896	9.190	12.772	13.857

Gráfico: Cantidad de prestaciones por Servicios anuales



Resultado Indicador: Aumento de 1085 servicios, variación del 8%, en comparación al año 2013

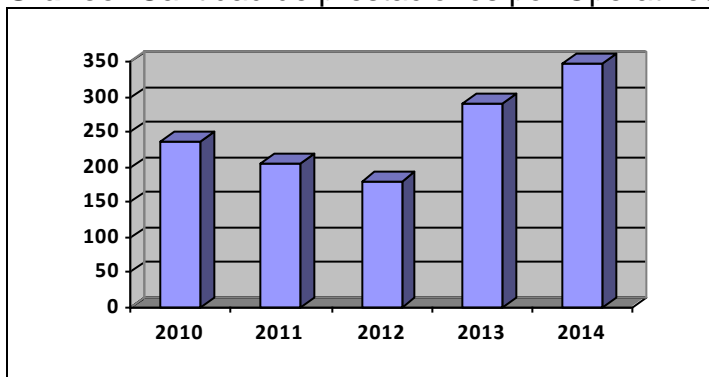


LÍNEA ESTRATÉGICA 2: Comuna Sustentable, Operativos

Indicador: Cantidad de prestaciones por Operativos año actual/ Cantidad de prestaciones por Operativos año anterior.

OPERATIVOS	2010	2011	2012	2013	2014
TOTAL	236	204	180	291	348

Gráfico: Cantidad de prestaciones por Operativos anuales.



Resultado Indicador: Aumento de 57 operativos, variación del 20%, en comparación al año 2013

LÍNEA ESTRATÉGICA 3: Comuna Sustentable, Capacitación

Indicador 1: N° de capacitaciones año actual/ n° capacitaciones año anterior.

Indicador 2: N° de personas capacitadas año actual/ n° de personas capacitadas año anterior.

N° de Actividades Educativas TRM 2014	Beneficiarios 2014
38	1429

Fecha	Taller	Encargado	Cantidad de personas	Objetivo	Cumplimiento
Inicio: 07/11/14 Término: 04/12/14	38 Actividades de Educación sobre tenencia responsable de mascotas (TRM)	Sra. Ledda Vejar	1429 alumnos de 4°, 5° y 6° año básico de 12 colegios Municipalizados	Dar a conocer a los alumnos la responsabilidad de tener una mascota, riesgos y cómo actuar ante una mordedura, programas de vacunación preventivo para sus mascotas y beneficios de la esterilización de mascotas	100%

Fuente.: Dirección de Medio Ambiente Aseo y Ornato, Unidad de Higiene Ambiental

Nota: No existen registros anteriores.



**DIRECCION DE DESARROLLO COMUNITARIO (DIDECO)
Programa Habitabilidad**

LÍNEA ESTRATÉGICA: Comuna Sustentable, Habitabilidad

Indicador 1: N° familias beneficiadas año actual / N° familias beneficiadas año anterior

Indicador 2: Aporte (\$) para beneficio año actual / Aporte (\$) para beneficio año anterior

Indicador 3: Aporte (\$) promedio por familia año actual / Aporte (\$) promedio por familia año anterior.

Familias Beneficiadas	Aporte (\$) entregado 2014 (Ministerio Desarrollo Social)	Promedio (\$) Por familia beneficiada
124	\$62.000.000	\$500.000

Fecha	Programa y Actividad	Beneficio y cantidad	Beneficiarios	Inversión	Objetivo
Viernes 4 de Julio 2014 (Convocatoria 2013, entrega 2014)	Entrega de equipamiento para el hogar Programas: Puente IEF Abriendo Caminos Vínculos	Entrega de soluciones que incluyen enseres e intervenciones constructivas como ampliaciones, conexiones a servicios de luz eléctrica, agua potable y gas	124	\$ 500.000 promedio por familia. Total Aporte \$ 62.000.000 entregados año 2014	Mejora sustancial de las condiciones de habitabilidad de las familias más vulnerables de la Comuna de Colina.
Diciembre 2014 (Convocatoria 2014, entrega 2015)	El Programa 2014 se encuentra en ejecución y en período de Licitación Pública para entrega año 2015	Asignación de fondos para soluciones que incluyen enseres e intervenciones constructivas como ampliaciones, conexiones a servicios de luz eléctrica, agua potable y gas	203	\$172.376 promedio por familia. Total Aporte \$34.992.368 para entregar el año 2015	Mejora sustancial de las condiciones de habitabilidad de las familias más vulnerables de la Comuna de Colina.

Fuente: Dirección de Desarrollo Comunitario, Programa Habitabilidad

Nota: No existen registros anteriores.



**DIRECCIÓN DE DESARROLLO COMUNITARIO
Programa Autoconsumo**

LÍNEA ESTRATÉGICA: Comuna Sustentable, Autoconsumo.

Indicador 1: N° familias beneficiadas año actual / N° familias beneficiadas año anterior

Indicador 2: Aporte (\$) para beneficio año actual / Aporte (\$) para beneficio año anterior

Indicador 3: Aporte (\$) promedio por familia año actual / Aporte (\$) promedio por familia año anterior.

Familias Beneficiadas	Aporte (\$) entregado 2014 (Ministerio Desarrollo Social)	Promedio (\$) Por familia beneficiada
20	\$4.000.005	\$200.000

Fecha	Programa y Actividad	Beneficiarios	Monto \$ del aporte Ministerio desarrollo Social.	Objetivo
2014 (Convocatoria 2013, entrega 2014)	Entrega de materiales de construcción, e insumos tales como semillas, gallinas, abono, tierra, ollas brujas, etc.	20	\$200.000 promedio por familia Total Aporte \$ 4.000.005 entregados año 2014	Mejorar la calidad de vida de las familias a través de la entrega de conocimientos y tecnologías que les permitan el ahorro económico y auto provisión de alimentos
Diciembre 2014 (Convocatoria 2014, entrega 2015)	Asignación de fondos año 2015 para postular a licitaciones	15	\$243.600 promedio por familia Total Aporte \$3.654.000 para entrega año 2015	Mejorar la calidad de vida de las familias a través de la entrega de conocimientos y tecnologías que les permitan el ahorro económico y auto provisión de alimentos.

Fuente: Dirección de Desarrollo Comunitario, Programa Autoconsumo.

Nota: No existen registros anteriores.



**DIRECCIÓN DE DESARROLLO COMUNITARIO
Unidad de Servicio Social**

LÍNEA ESTRATÉGICA: Comuna Sustentable, Servicios Básicos

Indicador 1: Cantidad familias beneficiadas año actual / Cantidad familias beneficiadas año anterior

Indicador 2: Aporte (\$) entregado ayuda social saneamiento básico año actual / Aporte (\$) entregado ayuda social saneamiento básico año anterior

BENEFICIOS 2014	Agua	Luz	Derechos de Aseo	Total
Familias	25	39	4	68
Aporte \$	\$ 1.787.800	\$ 2.596.225	\$ 537.207	\$ 4.921.232

Fuente: Dirección de Desarrollo Comunitario, Departamento Social

Nota: No existen registros anteriores.

**DIRECCION DE DESARROLLO COMUNITARIO
Departamento de Organizaciones Comunitarias**

LÍNEA ESTRATÉGICA: Comuna Sustentable, Participación Ciudadana

Indicador 1: Cantidad de reuniones año actual / Cantidad de reuniones año anterior

Indicador 2: Cantidad de asistentes a reuniones año actual / Cantidad de asistentes a reuniones año actual

Año 2014	Agrupación de Adultos Mayores	Juntas de Vecinos	de Agrupación de Mujeres	Total
N° de Reuniones	27	10	8	45 Reuniones
N° Asistentes	3121	701	3035	6.857 asistentes

Fuente: Dirección de Desarrollo Comunitario, Departamento de OO.CC.

Nota: No existen registros anteriores.



DIRECCIÓN DE DESARROLLO COMUNITARIO OMIL

LÍNEA ESTRATÉGICA 1: Comuna Sustentable, Empleabilidad

Indicador 1: Cantidad de personas inscritas para empleo año actual / Cantidad de personas inscritas para empleo año anterior.

Indicador 2: Cantidad de personas colocadas en empleos año actual / Cantidad de personas colocadas en empleos año anterior.

Total de personas inscritas para empleo 2014	Total de personas colocadas en empleo 2014
1936	965

Fuente: Dirección de Desarrollo Comunitario, OMIL

Nota: No existen registros anteriores.

LÍNEA ESTRATÉGICA 2: Comuna Sustentable, Capacitaciones

Indicador 1: Cantidad de capacitaciones realizadas año actual / Cantidad de capacitaciones realizadas año anterior

Indicador 2: Cantidad de asistentes capacitaciones año actual / Cantidad de asistentes capacitaciones año anterior

N° Capacitaciones Totales 2014	N° Personas Capacitadas Totales 2014
06	130

Fecha	Taller/ Curso	Relator	N° Asistentes	Objetivo
Inicio: 28/03/14 Término 13/05/14	Curso: Diseño y confección de artículos accesorios de cuero	Nombre, Organismo:Otec Universidad de Artes y Ciencias Sociales Arcis	15	Diseñar y confeccionar artículos accesorios de cuero, aplicando criterio de calidad, normas de Seguridad y prevención de riesgos.
Inicio: 21/03/14 Término: 24/04/14	Curso: Operación de Grúa Horquilla	Nombre, Organismo:Otec Capacitando Chile Relator Curso: José Cabezas Montoya	40	Programa de emergencia agrícola, que busca mitigar los efectos de las heladas que trajeron como consecuencia la pérdida de gran parte de la producción agrícola. Estuvo dirigido sólo a mujeres. El Participante es capaz de operar la grúa horquilla bajo control en forma defensiva,

				conforme a las condiciones del terreno, del ambiente, aplicando las pautas de seguridad
Inicio: 06/11/14 Término: 10/12/14	Curso: Operador de camión pluma	Nombre, Organismo:Otec INCATAL Relator Curso: Juan Palavecino Solís	20	Operación del camión pluma respetando las normas de izaje, tipos de maniobras y capacidades de la máquina, respetando la normativa de circulación vigente y normas de seguridad y prevención de riesgos laborales y medio ambiente.
Inicio: 28/10/14 Término: 20/01/15	Curso: Soldadura para montaje industrial	Nombre, Organismo:Otec INCATAL Relator Curso: Rubén Segovia	20	Realizar soldadura de acuerdo con las competencias y procedimientos establecidos en la noma AWS, asegurando que la unión y fabricación de las piezas este de acuerdo con los planos, especificaciones y estándares vigentes en el montaje industrial.
Inicio: 30/10/14 Término: 26/01/15	Curso: Soldadura para montaje industrial	Nombre, Organismo:Otec INCATAL Relator Curso: Álvaro Sepúlveda / Luis Mora Pérez	20	Realizar soldadura de acuerdo con las competencias y procedimientos establecidos en la noma AWS, asegurando que la unión y fabricación de las piezas este de acuerdo con los planos, especificaciones y estándares vigentes en el montaje industrial.
Inicio: Término:	Curso: Recepción en recinto de alojamiento	Nombre, Organismo: Otec ICEL Relator Curso:	15	Atender a huéspedes en el área de recepción, de acuerdo a los protocolos de atención y estándares de calidad propios de la industria hotelera.

Fuente: Dirección de Desarrollo Comunitario, OMIL.

Nota: No existen registros anteriores.



DIRECCION DE DESARROLLO COMUNITARIO
Departamento de Relaciones Públicas

LÍNEA ESTRATÉGICA: Comuna Sustentable, Difusión

Indicador: Cantidad de noticias de carácter ambiental año actual / Cantidad de noticias de carácter ambiental año anterior

Indicador 2: N° de noticias por medio de difusión año actual/ N° de noticias por medio de difusión año anterior

N° Noticias ambientales año 2014
206

Difusión Página Web Año 2014	Difusión Tv Año 2014	Difusión Radio Año 2014	Difusión escrita Año 2014	Prensa
68	60	8	70	

Fuente: Dirección de Desarrollo Comunitario, Depto. Relaciones Públicas

Nota: No se cuenta con registro de datos año anterior



DIRECCIÓN DE TRÁNSITO

LÍNEA ESTRATÉGICA: Comuna Sustentable, Iniciativas de Eficiencia Energética

Indicador 1: Cantidad de Proyectos Ee año actual / Cantidad de proyectos año anterior

Indicador 2: Cantidad proyectos año / Cantidad de sectores beneficiados año

Indicador 3: Inversión año actual / Inversión año anterior

Proyectos Totales año 2014	Total sectores Beneficiados	Total Inversión \$
03	67	\$ 193.298.103

Nombre proyecto con eficiencia energética	Fecha ejecución Proyecto	Costo proyecto	Sectores Beneficiados
ID: 2686-21-LP14 "Mejoramiento Refugios Peatonales Urbanos mediante Paneles Fotovoltaicos"	Con fecha 8 de Agosto de 2014. Decreto N°1409/2014	\$ 77.016.848.-	27
ID: 2686-22-LP14 "Mejoramiento Refugios Peatonales Rurales Mediante Sistema Fotovoltaico en la Comuna de Colina"	Con fecha 28 de Julio de 2014. Decreto N°1410/2014	\$ 67.446.630.-	28
Mejoramiento de Seguridad Vial en Establecimiento de Salud y Educación de la Comuna de Colina	Con fecha 22 de Enero de 2014. Decreto N°134/2014	\$ 48.834.625	12

Fuente: Dirección de Tránsito

Nota: No existen registros anteriores.



DIRECCION DE OBRAS MUNICIPALES

LÍNEA ESTRATÉGICA 1: Comuna Sustentable, Arborización Área Industrial

Indicador 1: N° Industrias/ m² Arborización

Indicador 2: m² Arborización año actual/ m² Arborización año anterior

N° Industrias Totales	Arborización m2 Totales
18	28.464 m ²

LÍNEA ESTRATÉGICA 2: Comuna Sustentable, Permisos de Construcción

Indicador: Cantidad de permisos de construcción anual/ Cantidad Recepciones finales anuales

N° Solicitudes Permisos Construcción Total	Total de Recepción final
13	05

Fuente: Dirección de Obras Municipales.

Nota: No existen registros anteriores.

ASESORIA JURIDICA

LÍNEA ESTRATÉGICA 1: Comuna Sustentable, Minimización de Papel

Indicador: Resmas utilizadas año actual/resmas utilizadas año anterior

MINIMIZACION DE PAPEL	AÑO 2014
TOTAL	21 resmas

LÍNEA ESTRATÉGICA 2: Comuna Sustentable, Compras Verdes

Indicador: Licitaciones con criterio ambiental año actual / Licitaciones con criterio ambiental año anterior.

N° de Licitaciones con criterio ambiental 2014
31

Fuente: Dirección de Asesoría Jurídica.

Nota: Criterio ambiental incorporado a Licitaciones a contar del segundo semestre 2014, se solicita a los proveedores Certificado de no haber sido sancionado por prácticas reñidas con el Medio Ambiente. No existen registros anteriores.



DIRECCIÓN DE ADMINISTRACION Y FINANZAS
Departamento de Adquisiciones

LÍNEA ESTRATÉGICA 1: Comuna Sustentable, Compras Verdes

Indicador: Compras con criterio ambiental año actual/ Compras con criterio ambiental año anterior.

TOTAL COMPRAS VERDES AÑO 2014
02

Departamento	Factura	Fecha	Resmas		Papel Higiénico
			oficio	carta	
Adquisiciones	7969592	18/07/2014			240
Adquisiciones	7968874	18/07/2014	200	150	

LÍNEA ESTRATÉGICA 2: Comuna Sustentable, Minimización de Papel

Indicador 1: Cantidad de resmas anuales usadas por Dirección año actual / Cantidad de resmas anuales usadas por Dirección año anterior.

Indicador 2: Cantidad de tóner anuales por Dirección año actual / Cantidad de tóner anuales por Dirección año anterior.

Cantidad anual resmas oficio utilizadas 2014	Cantidad anual resmas cartas utilizadas 2014	Tóner anual utilizado 2014
780	445	135

Dirección	Cantidad resmas oficio solicitadas por Dirección	Cantidad resmas cartas solicitadas por Dirección	Tóner utilizados
Alcaldía	10	04	01
Tránsito	35	63	09
DIDECO	198	149	35
Adm. y Finanzas	187	43	40
DOM	65	05	07
SECPLAN	34	43	17
Operaciones	04	04	0
J. Policía Local	110	70	11
Medio Ambiente, Aseo y Ornato	18	27	04
Secretaría Municipal	90	34	07
Ventanilla Única	04	0	0
Control	07	02	01
Jurídico	18	01	03
Totales	780	445	135

Fuente: Dirección de Administración y Finanzas, Depto. De Adquisiciones.

Nota.: Se inicia esta línea estratégica desde Junio 2014, sin existir registros anteriores.



SECRETARIA MUNICIPAL Y OFICINA DE PARTES

LÍNEA ESTRATÉGICA 1: Comuna Sustentable, Participación Ciudadana

Indicador: N° de Solicitudes totales año/N° Solicitudes Ambientales totales año.

Total de Solicitudes por Transparencia	Total de Solicitudes por transparencia de carácter ambiental
184	10

LÍNEA ESTRATÉGICA 2: Comuna Sustentable, Acuerdos Ambientales

Indicador: Total de Acuerdos Honorable Concejo Municipal/ Total de acuerdos Ambientales Honorable Concejo Municipal

N° Total Acuerdos del Honorable Concejo Municipal	N° Total de Acuerdos Ambientales del Honorable Concejo Municipal
123	26

Fuente: Secretaría Municipal

Nota: No existen registros anteriores.

JUZGADO DE POLICIA LOCAL

LÍNEA ESTRATÉGICA 1: Comuna Sustentable, PAC Denuncias Ambientales

Indicador: Cantidad de denuncias de carácter ambiental ingresadas año actual / Cantidad de denuncias de carácter ambiental ingresadas año anterior

Denuncias Ambientales Año 2014
23

LÍNEA ESTRATÉGICA 2: Comuna Sustentable, Minimización de Papel

Indicador: Cantidad de hojas no utilizadas por Informes digitalizados año actual / Cantidad de hojas no utilizadas por Informes digitalizados año anterior

Informes Digitalizados	Disminución papel
04	2800 hojas blancas

Fuente: Juzgado de Policía Local

Nota: No existen registros anteriores.



RESUMEN GENERAL

Capacitaciones

Unidad Responsable	N° de capacitaciones	N° beneficiarios
Gestión Ambiental Local	7	350
INDAP- Prodesal	18	246
INDAP – Prodesal (Ely)	5	129
Omil	6	130
Dirección Medio Ambiente	1	97
Higiene Ambiental	38	1429
Total capacitaciones 2014	74	2391

Proyectos

Unidad Responsable	N° de Proyectos	N° Beneficiarios	Inversión (\$)
Gestión Ambiental Local	4	800	5.700.000
Ley de Base Medio Ambiente	14	No aplica	No aplica
Area Proyectos SECPLAN	16	203.667	3.083.022.177
Tránsito	3	67 sectores	193.298.103
Total Proyectos 2014	37		3.282.020.280

Iniciativa de Eficiencia Energética

Unidad Responsable	N° de iniciativas
Gestión Ambiental Local (Proyectos Agua y Luz))	2
Licitaciones y Asesoría Jurídica (Compras verdes)	31
Tránsito (Fotovoltaico)	55
Adquisiciones (compras verdes)	2
Adquisiciones, Asesoría Jurídica y Juzgado de Policía Local (Minimización de papel)	3
Total de Iniciativas Ee 2014	93

Reciclaje

Unidad Responsable	Kilos Reciclaje	Kilos Vertedero
Gestión Ambiental Local	556.597	
Oficina Agrícola	2.300	
Medio Ambiente, Aseo y Ornato		47.862.394
Total Material para disposición 2014	558.897	47.862.394

Recuperación de espacios

Recuperación de espacios	15.530 m2
Tierra Vegetal Mejorada	400 m3
Arborización Pública	546 unidades
Arborización Empresas	5.692 unidades



Participación Ciudadana

Unidad Responsable	Reuniones	Solicitudes Ambientales	Acuerdos Ambientales	Asistentes
Organizaciones Comunitarias	45 reuniones			6.857
Secretaría Municipal (Transparencia)		10		No aplica
Secretaría Municipal (HCM)			26	No aplica

Denuncias Ambientales

Unidad Responsable	N° de Denuncias
Gestión Ambiental Local	28
Juzgado de Policía Local	23
Total Denuncias Ambientales 2014	51

Ayudas sociales

Unidad Responsable	Beneficiarios (personas)	Inversión (\$)
Vivienda	25	19.732.208
Programa Autoconsumo	80	4.000.005
Programa Habitabilidad	496	62.000.000
Servicio Social	272	4.921.232
OMIL	965	No aplica
Total Ayudas sociales 2014	1.829	90.653.445

Tenencia Responsable de animales

Unidad Responsable	Servicios	Operativos
Higiene Ambiental	348	13.857

Redes de apoyo

Unidad Responsable	Convenios
Gestión Ambiental Local	6
Oficina Agrícola	1
Total 2014	7

Certificaciones Comunes

SCAM Mantenimiento Nivel Excelencia
ISO 9001/2000 Calidad
SNCAE 4 Establecimientos Educativos con Nivel de Certificación

Difusión

Unidad Responsable	N° de difusiones ambientales
Relaciones Públicas	206



CONCLUSIONES

El trabajo realizado por Gestión Ambiental Local durante el año 2014, es el resultado del hacer en conjunto de todas las direcciones municipales de Colina, a través de sus líneas estratégicas, generadas por el SCAM en la etapa de mantención de excelencia que nos encaminan hacia la sustentabilidad comunal adaptándonos al cambio climático que está viviendo el mundo.

Hemos trabajado, durante todo el año 2014, para entregar los resultados que dan las directrices para tomar las mejores decisiones en base a los datos reales que hemos podido recolectar gracias a las distintas áreas del municipio de Colina. Entre los resultados más destacados se encuentran:

1.- Líneas estratégicas: Durante este año, hemos definido distintos canales estratégicos que nos han ayudado a recabar información de calidad y efectiva. Además, con el nuevo lineamiento estratégico, hemos logrado obtener nueva información con la que no contábamos, para así avanzar en conjunto con todo el municipio hacia el “Plan de Sustentabilidad”, adaptándonos para hacer frente a los efectos del cambio climático y estar mejor preparados para cualquier circunstancia.

El lineamiento estratégico es un proceso dinámico que puede adaptarse a cambios futuros, de acuerdo a la realidad comunal, permitiéndonos crecer armónicamente con el medio ambiente, seguridad, equidad social y económica.

2.- Capacitaciones Ambientales: Nos han permitido, durante el período 2010 al 2014, nivelar el conocimiento ambiental de nuestra comunidad. El año 2014, a través de estas capacitaciones, logramos nivelar las competencias ambientales de los trabajadores municipales mediante diferentes charlas, como por ejemplo: “gases de efecto invernadero”, “Cómo adaptarnos al cambio climático”, “Contaminación atmosférica”, entre otras. Además hemos capacitado a distintos entes de la comuna en el tema de la preocupación ambiental, dueñas de casa, dirigentes vecinales, colegios, Instituciones de Orden, Juzgado de Policía Local. Gracias a todas estas medidas, hoy somos un referente para nuestra comunidad, lo que el 2010 lo veíamos muy lejos.

3.- Proyectos: Estos han permitido el emplazamiento de empresas en nuestra comuna, cumpliendo con la normativa ambiental, la toma de conciencia de la comunidad y personal del Municipio, lo que significó el incremento en el Edificio Consistorial del consumo eléctrico y agua potable sólo en el 2% en ambos consumos, a diferencia del año 2013 que fue de 29% y 11% respectivamente, mejorando la seguridad vial, las sedes de las juntas de vecinos, construcción de parques, sendas multipropósito, mejorando los refugios peatonales y de veredas entre otros. Proyectos que nos permiten avanzar hacia la sustentabilidad comunal.

4.- Iniciativas de Eficiencia Energética: La instalación de paneles fotovoltaicos, compras verdes, minimización de papel, buenas prácticas en el uso de energía eléctrica y agua, contar con bicicletas para trasladar a personal municipal en el trabajo diario, entre otras actividades, nos permiten implementar y ejecutar un Plan de Eficiencia energética (Ee) en la comuna, con la finalidad de promover el desarrollo sostenible o sustentable al reducir emisiones.



5.- Reciclaje Comunal: Este año se incrementó en un 10%, equivalente a 15t aprox. Esto nos permite reducir los gases de efecto invernadero, generar nuestro eco-equivalencia y disminuir la cantidad de 15t de disposición final en vertedero. También, genera un cambio de hábitos en nuestra comunidad, lo cual aporta a la sustentabilidad ambiental comunal y disminuye nuestra huella de carbono.

6.- Recuperación de Espacios: La producción de tierra vegetal mejorada tuvo una variación positiva de un 100%, se plantaron 6.238 árboles en la zona urbana e industrial. Los m² de áreas de esparcimiento tuvieron una variación positiva de 152%. Todo lo anterior, nos ayuda a entregar a nuestros vecinos un entorno agradable y condiciones favorables para resguardarse de los episodios de olas de calor en nuestra comuna.

7.- Participación Ciudadana Ambiental: A través de los siguientes canales: Audiencias Alcaldías, Acuerdos Ambientales tomados por el Honorable Concejo Municipal, consultas ambientales ingresadas por transparencia y denuncias ambientales, Hemos mejorado y enseñado a la comunidad sobre el medio ambiente, al entregar herramientas para el aprendizaje ambiental, así logramos mejorar la calidad de vida de nuestros vecinos.

8.- Tenencia Responsable de Animales: Es una actividad permanente a través de servicios, operativos y capacitaciones gratuitas, a la comunidad. Logrando con ello, un entorno más limpio y seguro para las mascotas y vecinos.

9.- Ayudas Sociales: Entregan soluciones a problemas de saneamiento básico, mejorando el hábitat al interior de las viviendas, aportando en momentos de crisis económica a nuestra comunidad con el costo de servicios básicos, entregando conocimientos y tecnologías que permiten el ahorro económico y la auto provisión de alimentos. Además, el municipio ha entregado alternativas de trabajo a las personas que lo solicitan.

10.- Redes de Apoyo y Convenios: Realizamos el trabajo ambiental en conjunto con distintos actores del ámbito Privado, Académico y del Gobierno para fortalecer el conocimiento, aprendizaje e infraestructura necesarias para lograr los objetivos, planes y proyectos hacia la sustentabilidad y adaptación al cambio climático.

11.- Certificaciones: Durante el año 2014, se ha realizado la mantención de la Certificación Ambiental de Excelencia. Cuatro establecimientos educacionales cuentan con algún grado de Certificación Ambiental y también se obtuvo la Certificación ISO 9001-2008 en Calidad. Esto nos muestra como un Municipio encaminado, en distintos ámbitos, para lograr la sustentabilidad e incorpora la calidad al quehacer Comunal.

12.- Difusión: Es una actividad importante, continua en el tiempo. El año 2014, informamos el quehacer ambiental a nuestros vecinos a través de distintos medios, tales como: radio, escrito, tv y Web, comunal y nacional. A través de esta difusión, logramos la comunicación de actividades, estado de proyectos y programas ambientales a nuestros vecinos para que pudiesen participar activamente como comunidad informada.



ANEXO 1 Informe Plataforma SERNAC 2014

ANEXO 2 Fotografías:

- Proyecto “Eficiencia Energética y Consumo Responsable”
- Proyecto “Eficiencia Energética, Ahorro de Recursos Naturales y Consumo Responsable”

**Alicia Argomedo Prado
Asesora Ambiental
Municipalidad de Colina**

AAP/mvr
Colina, 2014