



INFORME GESTION AMBIENTAL LOCAL 2015



GA



INDICE

RESUMEN EJECUTIVO	5
SISTEMA DE CERTIFICACIÓN AMBIENTAL (SCAM)	
Mantención Nivel Excelencia (2014-2015).....	6
CUERPO LEGAL	6
DIRECCIÓN DE MEDIO AMBIENTE, ASEO Y ORNATO	
Unidad de Gestión Ambiental Local	7
LÍNEA ESTRATÉGICA 1: Comuna Sustentable, Contraparte Técnica	7
LÍNEA ESTRATÉGICA 2: Comuna Sustentable, Capacitación.....	9
LÍNEA ESTRATÉGICA 3: Comuna Sustentable, Educación Formal.....	11
LÍNEA ESTRATÉGICA 4: Comuna Sustentable, Denuncias ambientales.....	11
LÍNEA ESTRATÉGICA 5: Comuna Sustentable, Asesoría Técnica Sector Industrial	12
LÍNEA ESTRATÉGICA 6: Comuna Sustentable, Proyectos.....	13
LÍNEA ESTRATÉGICA 7: Comuna Sustentable, Redes de apoyo: Convenios.....	15
LÍNEA ESTRATÉGICA 8: Comuna Sustentable, iniciativas de eficiencia energética: Disminución en el consumo de agua al interior del Municipio.....	16
LÍNEA ESTRATÉGICA 9: Comuna Sustentable, iniciativas de eficiencia energética: Disminución en el consumo de electricidad al interior del Municipio.....	17
LÍNEA ESTRATÉGICA 10: Comuna Sustentable, Reciclaje	18
CRISTORO.....	18
COANIQUEM	19
TRICICLOS	20
REMBRE	25
RENDERING	26
AMUSA.....	27
Reciclaje total (sólidos informados).....	27
LÍNEA ESTRATÉGICA 11: Comuna Sustentable, Participación en Seminarios	28
DIRECCIÓN DE MEDIO AMBIENTE, ASEO Y ORNATO	
Unidad de Paisajismo, Aseo y Ornato	28
LÍNEA ESTRATÉGICA 1: Comuna Sustentable, Recuperación de espacios públicos	28
LÍNEA ESTRATÉGICA 2: Comuna Sustentable, Ramas chipiadas (m ³).....	28
LÍNEA ESTRATÉGICA 3: Comuna Sustentable, Tierra Vegetal Mejorada (m ³).....	29
LÍNEA ESTRATÉGICA 4: Comuna Sustentable, Arborización.....	30
LÍNEA ESTRATÉGICA 5: Comuna Sustentable, RSD (Camiones Recolectores)	30
LÍNEA ESTRATÉGICA 6: Comuna Sustentable, SINADER.....	30

DIRECCIÓN DE MEDIO AMBIENTE, ASEO Y ORNATO

Unidad de Higiene Ambiental	32
LÍNEA ESTRATÉGICA 1: Comuna Sustentable, Servicios	32
LÍNEA ESTRATÉGICA 2: Comuna Sustentable, Operativos	32
LÍNEA ESTRATÉGICA 3: Comuna Sustentable, Capacitación	33
DIRECCIÓN DE SECPLAN Oficina Agrícola	33
LÍNEA ESTRATÉGICA 1: Comuna Sustentable, Reciclaje	33
Jefe Técnico Prodesal 1	33
LÍNEA ESTRATÉGICA 2: Comuna Sustentable, Capacitaciones	35
LÍNEA ESTRATÉGICA 2: Comuna Sustentable, Proyectos.....	35
Jefe Técnico Prodesal 2	34
LÍNEA ESTRATÉGICA 3: Comuna sustentable, Capacitación.....	34
LÍNEA ESTRATÉGICA 4: Comuna Sustentable, Proyectos.....	34
DIRECCIÓN DE SECPLAN Área Proyectos	36
LÍNEA ESTRATÉGICA: Comuna Sustentable, Proyectos (FNDR, PMU, FRIL).....	36
DIRECCIÓN DE SECPLAN Unidad de Licitaciones	37
LÍNEA ESTRATEGICA: Comuna Sustentable, Compras verdes	37
DIRECCIÓN DE DESARROLLO COMUNITARIO Departamento de Vivienda	38
LÍNEA ESTRATÉGICA: Comuna Sustentable, Saneamiento Básico	38
DIRECCIÓN DE DESARROLLO COMUNITARIO Unidad de Servicio Social	38
LÍNEA ESTRATÉGICA: Comuna Sustentable, Servicios Básicos.....	38
DIRECCION DE DESARROLLO COMUNITARIO (DIDECO)	
Programa Habitabilidad	39
LÍNEA ESTRATÉGICA: Comuna Sustentable, Habitabilidad	39
DIRECCIÓN DE DESARROLLO COMUNITARIO Programa Autoconsumo	40
LÍNEA ESTRATÉGICA: Comuna Sustentable, Autoconsumo.....	40
DIRECCION DE DESARROLLO COMUNITARIO	
Departamento de Organizaciones Comunitarias	41
LÍNEA ESTRATEGICA: Comuna Sustentable, Participación Ciudadana	41
DIRECCIÓN DE DESARROLLO COMUNITARIO OMIL	42
LÍNEA ESTRATÉGICA 1: Comuna Sustentable, Empleabilidad	42
LÍNEA ESTRATÉGICA 2: Comuna Sustentable, Capacitaciones	42
DIRECCION DE DESARROLLO COMUNITARIO	
Departamento de Relaciones Públicas	43
LÍNEA ESTRATÉGICA: Comuna Sustentable, Difusión.....	43

ASESORIA JURIDICA	43
LÍNEA ESTRATÉGICA 1: Comuna Sustentable, Minimización de Papel	43
LÍNEA ESTRATÉGICA 2: Comuna Sustentable, Compras Verdes	43
DIRECCION DE OBRAS MUNICIPALES	44
LÍNEA ESTRATÉGICA 1: Comuna Sustentable, Arborización Área Industrial ..	44
LÍNEA ESTRATÉGICA 2: Comuna Sustentable, Permisos de Construcción ...	44
SECRETARIA MUNICIPAL Y OFICINA DE PARTES	45
LÍNEA ESTRATÉGICA 1: Comuna Sustentable, Participación Ciudadana	45
LÍNEA ESTRATÉGICA 2: Comuna Sustentable, Acuerdos Ambientales	45
DIRECCIÓN DE ADMINISTRACION Y FINANZAS Departamento de Adquisiciones	46
LÍNEA ESTRATÉGICA 1: Comuna Sustentable, Compras Verdes	46
LÍNEA ESTRATÉGICA 2: Comuna Sustentable, Minimización de Papel	46
DIRECCIÓN DE TRÁNSITO	46
LÍNEA ESTRATÉGICA 1: Comuna Sustentable, Iniciativas de Eficiencia Energética	47
JUZGADO DE POLICIA LOCAL	47
LÍNEA ESTRATÉGICA 1: Comuna Sustentable, PAC Denuncias Ambientales	47
LÍNEA ESTRATÉGICA 2: Comuna Sustentable, Minimización de Papel	47
RESUMEN GENERAL	48
Capacitaciones	48
Proyectos.....	48
Iniciativa de Eficiencia Energética	48
Reciclaje	48
Recuperación de espacios	48
Participación Ciudadana.....	49
Denuncias Ambientales.....	49
Ayudas sociales.....	49
Tenencia Responsable de animales.....	49
Redes de apoyo	49
Certificaciones Comunes.....	49
Difusión.....	49
CONCLUSION	520
ANEXO 1 INFORME PLATAFORMA SERNAC	52

RESUMEN EJECUTIVO

Durante el año 2015, se realizaron acciones en áreas correspondientes a: Contraparte Técnica en EIA y DIA, Seminario de Educación Ambiental, Certificación Ambiental, Inspecciones, Trabajo con la Industrias, Líneas Estratégicas Ambientales, Proyectos Ambientales, Participación en Seminarios, Conferencias, Convenio SERNAC, Difusión.

- a)** Contraparte técnica en Estudios (EIA) y Declaraciones Ambientales (DIA) Ley 19.300 y sus modificaciones emplazadas en la comuna, siendo observados en los plazos establecidos para tener derecho a ser parte de la evaluación.
- b)** Seminario de Educación Ambiental, dirigidos a estudiantes, personal de la Municipalidad, Comité Ambiental Comunal y comunidad local, para entregarles mayores conocimientos ambientales a través de charlas sobre las modificaciones de la Ordenanza de Medio Ambiente, Alimentación Saludable, Buenas prácticas de Desarrollo Sustentable, Consumo responsable para Jóvenes, Ciclo del agua y Recursos Naturales, Riesgos Ambientales en la Comuna, entre otros.
- c)** Certificación Ambiental, en el mes de diciembre 2013 se obtuvo la Certificación de Excelencia, durante el período 2014-2015 se trabaja en dar cumplimiento a los requisitos SCAM para la mantención de la Certificación Ambiental de Excelencia.
- d)** Cuerpo Legal, se realizaron modificaciones la Ordenanza Municipal de Medio Ambiente con su procedimiento, mediante participación ciudadana, la cual fue aprobada por el Honorable Concejo Municipal el año 2014 y se dieron a conocer a la comunidad el año 2015.
- e)** Inspecciones de Denuncias Ambientales para solucionar, en la medida de lo posible conflictos de la comunidad y modificar malas prácticas ambientales, siendo fiscalizadas en conjunto con los Inspectores que tengan competencia en el tema a investigar.
- f)** Asesoría Técnica al sector Industrial para que regularicen su situación ambiental.
- g)** Líneas Estratégicas Ambientales, temáticas ambientales trabajadas con cada Dirección, donde se analizan los datos para construir una base de información ambiental generando en el tiempo informes de tendencias o acciones posibles de realizar en base a información concreta.
- h)** Proyectos Ambientales, Plan de Cambio Climático que se implementará el año 2016 al 2020, integración a la Red de Municipios hacia el Cambio Climático. Se continúa con los convenios de Reciclaje a través de la Empresa Triciclos, Rembre y Rendering, Cristoro y Coaniquem, además de los proyectos de disminución de consumo hídrico y eléctrico al interior del Municipio. La planificación de proyectos se concretará durante el año 2016 en base al proceso SCAM-AVAC (Acreditación de Vocación Ambiental Comuna), orientado al desarrollo de la Gestión Ambiental Local y adaptación al cambio climático.
- i)** Participación en Seminarios, con la finalidad de estar actualizada en materias ambientales.
- j)** Convenio Sernac, orientando a la comunidad para conocer y exigir sus derechos como consumidores. El año 2015 Sernac participó en el Segundo Seminario Ambiental, con la charla de “Consumo Responsable en Jóvenes”, contando con la asistencia de aproximadamente 150 alumnos de colegios de la Corporación de Educación; también se impartió un Taller para adultos Mayores en dependencias Municipales y SernacMóvil visitó en dos ocasiones la comuna.
- k)** Se realizó la difusión del quehacer ambiental comunal a través de medios de comunicación masiva, tales como radio, periódico, página web Municipal y redes sociales, manteniendo a la comunidad informada del quehacer ambiental.

SISTEMA DE CERTIFICACIÓN AMBIENTAL (SCAM) Mantención Nivel de Excelencia SCAM (2014-2015)

A fines del año 2013 se comienza a implementar la mantención de la Certificación Ambiental de Excelencia, con lo cual continuamos generando las acciones para dar cumplimiento a los requisitos necesarios para mantener y no perder la Certificación alcanzada.

La estructura generada para realizar las gestiones del Sistema consiste en: Comité Ambiental Municipal (CAM) y Comité Ambiental Comunal (CAC) en conjunto con la Coordinadora del Sistema, fortaleciendo la Gestión Ambiental Local, estas instancias son las responsables de la administración y operación del Sistema, la estructura normativa corresponde a las Ordenanzas de Medio Ambiente, Ordenanza de Participación Ciudadana y Procedimiento de Denuncias Ambientales, Audiencia Pública Ambiental, lo cual permite hasta cierto grado ordenar el territorio y la participación ciudadana, trabajando en las Líneas estratégicas y sus modificaciones que junto a los proyectos nos dan los lineamientos y acciones a realizar anualmente, consiguiendo los objetivos trazados.

Consecuente con la visión integradora de nuestra comuna, hemos orientado nuestro trabajo a toda la comunidad, invitando a participar a organizaciones vecinales, colegios, Instituciones de orden, Organizaciones Civiles, Centro de Cumplimiento Penitenciario Colina II y Colina I que inicio la estructura que les ayudará a consolidar su gestión Ambiental al interior de CCP colina I, personal Municipal, vecinos en general, todo ello conjuntamente con las redes de apoyo que se han generado a través de este proceso de Certificación Ambiental.

La etapa de mantención de la Certificación de Excelencia tiene una duración de dos años, por lo que durante el año 2015 se reforzó el trabajo con la distintas Direcciones del Municipio, encaminados hacia una comuna sustentable con visión de futuro para abordar el cambio climático.

En esta misma mirada, como Municipio Certificado Ambientalmente en Excelencia, hemos sido elegidos a nivel país junto con dos Municipios para profundizar o ampliar la Certificación Ambiental entregando una mirada de Acreditación de Vocación Ambiental Comunal, debiendo definir entre estas 4 líneas de acción: Vocación Energía, Vocación Gestión de Residuos, Vocación Biodiversidad y Vocación Gestión Hídrica, para el año 2016.

CUERPO LEGAL

Se continúa con los mecanismos legales que dan una estructura a la Gestión Ambiental Local, mediante las Ordenanzas y su Procedimiento Ambiental y Ordenanza Participación Ciudadana.

El año 2014 se realizaron modificaciones a la Ordenanza Municipal de Medio Ambiente y su Procedimiento, las cuales fueron generadas en base a la realidad comunal actual, con participación ciudadana y aprobada por el Honorable Concejo Municipal; en el año 2015 se difunden a la comunidad en un taller que formó parte del Segundo Seminario Ambiental, dando cumplimiento a los criterios del SCAM.

DIRECCIÓN DE MEDIO AMBIENTE, ASEO Y ORNATO
Unidad de Gestión Ambiental Local¹

LÍNEA ESTRATÉGICA 1: Comuna Sustentable, Contraparte Técnica

Indicador 1: Cantidad de Informes Técnicos año actual/ Cantidad de Informes Técnicos año anterior.

Proyectos: Ley de Base del Medio Ambiente 19.300 y modificaciones	2011	2012	2013	2014	2015
Proyectos a emplazarse en Colina	15	23	11	09	06
Proyectos que transitarán por Colina	12	09	10	05	02

Proyectos a emplazarse en la Comuna de Colina:

a.) Estudios de Impacto Ambiental

Proyecto	Proponente	N° Ord.	Fecha
“Parque Solar Quilapilún”		118	23-02-2015

b.) Declaración de Impacto Ambiental (DIA)

Proyecto	Proponente	N° Ord.	Fecha
“Modificación de la RCA del Proyecto Inmobiliario Chamisero”	El Chamisero Inmobiliaria S.A.	349	17-06-2015
“Traslado de Aguas Industriales”	CODELCO División Andina	402	07-07-2015
“PV LUMA 1”	PV LUMA SpA	803	02-12-2015

c.) ADENDA N° 1

Proyecto	Proponente	N° Ord.	Fecha
“ZUEM Santa Carmen”	Carmen García Reuss	236	30-04-2015

d.) ADENDA N° 2

Proyecto	Proponente	N° Ord.	Fecha
“Parque Solar Quilapilún”		241	05-05-2015

e.) ADENDA N° 3

Proyecto	Proponente	N° Ord.	Fecha
Extracción y procesamiento de roca en Cantera preexistente Cantera Chacabuco”	Canteras Chacabuco S.A.	32	14-01-2015

¹ Fuente: Dirección de Medio Ambiente, Aseo y Ornato, Gestión Ambiental Local

f.) Informe Consolidado

Proyecto	Proponente	N° Ord.	Fecha
“Parque Solar Quilapilún”		327	03-06-2015

Proyectos de Transporte que transitarán por la Comuna de Colina:²

a.) Declaración de Impacto Ambiental (DIA) Transportes

Proyecto	Proponente	N° Ord.	Fecha
“Modificación transporte Interregional de Óxido de Calcio”	Transportes Sibelco Ltda.	27	12-01-2015

b.) ADENDA N° 1 Proyectos de Transporte

Proyecto	Proponente	N° Ord.	Fecha
“Modificación Transporte y Logística Interregional de cargas y/o sustancias peligrosas”	Sociedad De Petris Deflorian Hermanos Ltda.”	183	30-03-2015

INFORMES TÉCNICOS ANUALES

Tipo de Informe Técnico	2011	2012	2013	2014	2015
Informes Estudio de Impacto Ambiental	0	0	02	01	01
Informes Técnicos de Declaraciones de Impacto Ambiental	14	15	09	08	04
Informes técnicos de Adendas 1	11	10	07	04	02
Informes técnicos de Adendas 2	02	06	03	01	01
Informes técnicos de Adendas 3	0	01	0	0	01
Informe Consolidado	0	0	0	0	01
Informes técnicos totales	27	32	21	14	10

Ilustración 1 Tipo de Proyecto Anual

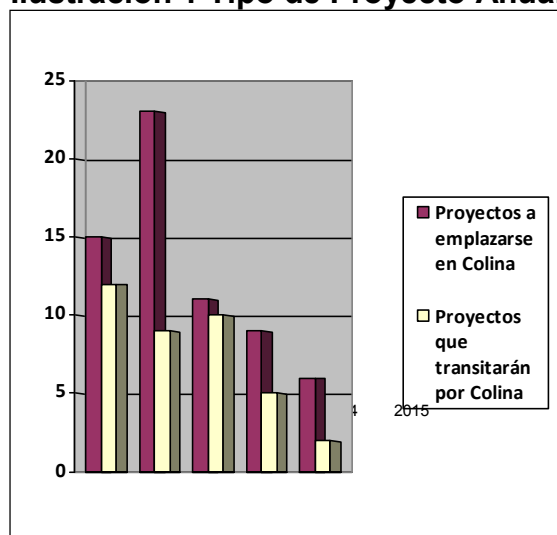
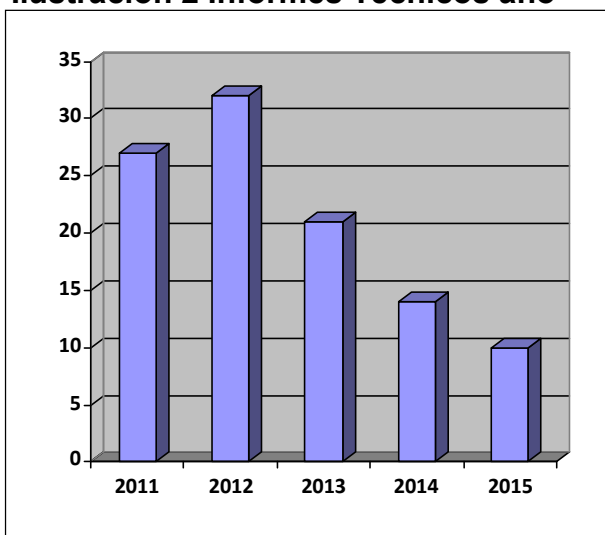


Ilustración 2 Informes Técnicos año



Resultado Indicador: disminución de 6 proyectos en comparación del 2014, variación del -50%. Disminución de 4 Informes Técnicos, variación de -29%

² Fuente: Dirección de Medio Ambiente, Aseo y Ornato, Gestión Ambiental Local

LÍNEA ESTRATÉGICA 2: Comuna Sustentable, Capacitación³

Indicador 1: N° de capacitaciones año actual/ n° capacitaciones año anterior

Indicador 2: N° de personas capacitadas año actual/ n° de personas capacitadas año anterior.

Capacitaciones	2011	2012	2013	2014	2015
Total de Charlas Realizados	07	12	10	07	08
Personas Instruidas	297	1118	2250	350	705
% conocimiento alcanzado	80%	85%	80%	90%	100%

Ilustración 3 Charlas realizadas a la comunidad anualmente

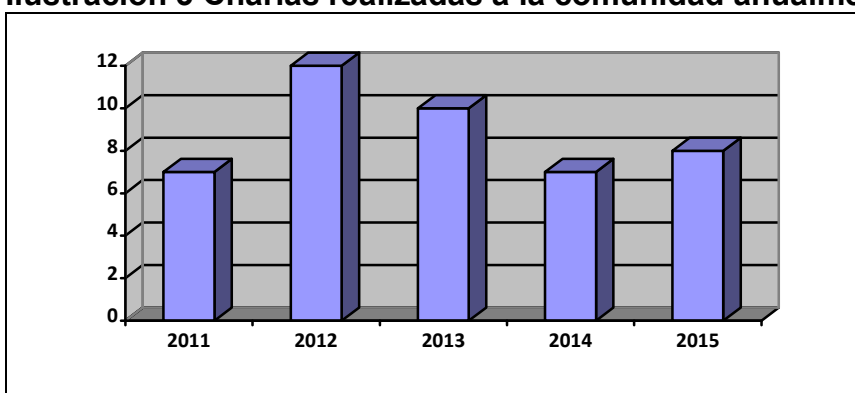
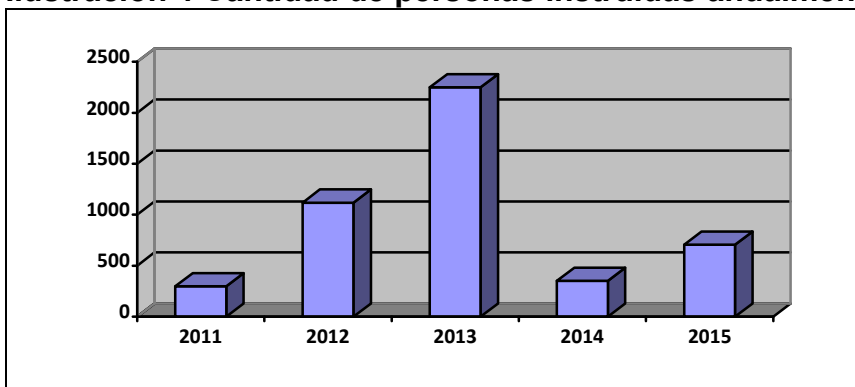


Ilustración 4 Cantidad de personas instruidas anualmente



Resultado Indicador 1: Aumento de 1 taller de capacitación en comparación al año 2014, variación de 14%

Resultado Indicador 2: Aumento de 355 personas capacitadas en comparación al año 2014, variación de 101%

³ Fuente: Dirección de Medio Ambiente, Aseo y Ornato, Gestión Ambiental Local

Fecha	Taller	Relator	Asistentes	Objetivo	Cumplimiento
06-07-2015	Primer Taller Plan de Cambio Climático	Sra. Alicia Argomedo	25	Desarrollar un Plan Local de Cambio Climático: Identificando y analizando debilidades y fortalezas, elaborando un perfil local, mapa de riesgo y una visión. Compromiso: Encuesta 2012	100%
27-07-2015	Segundo Taller Plan de Cambio Climático	Sra. Alicia Argomedo	30	Validar visión, perfil local y mapa de riesgo y generar objetivos, líneas de acción, medidas y medios de implementación para la posterior redacción del Plan Local de Cambio Climático Compromiso: Encuesta 2012	100%
13-10-2015	Segundo Seminario Ambiental	<p>“Alimentación Saludable” Fundación Chile Sra. Paulina Sazo</p> <p>“Buenas prácticas de Desarrollo Sustentable Min. Medio Ambiente Sr. Daniel Vicente</p> <p>“Consumo Responsable” SERNAC Sra. Magaly Cuevas</p> <p>“Ciclo del agua y Recursos Naturales” CIREN</p> <p>“Riesgos ambientales en la comuna” Srta. Carolina Améstica Municipalidad de Colina</p> <p>“Ordenanza Municipal de Medio Ambiente” Municipalidad de Colina Sra. Alicia Argomedo</p>	650	Nivelar a los funcionarios, comunidad y alumnos en temas ambientales deficitarios Compromiso: Encuesta 2012 Proyecto SCAM Requisitos SCAM	100%

LÍNEA ESTRATÉGICA 3: Comuna Sustentable, Educación Formal⁴

Indicador: Cantidad de establecimientos educacionales con Certificación Ambiental Educacional (SNCAE) vigente año actual / Cantidad de establecimientos educacionales con Certificación Ambiental Educacional (SNCAE) vigente año anterior.

E.E. Certificación vigente 2014	E.E. Certificación vigente 2015
0	0

Resultado Indicador: Durante los años 2014 y 2015 no hubo establecimientos educacionales de la comuna, con algún grado de Certificación Ambiental (SNCAE)

PADEM

Se incorporaron en el PADEM los requisitos solicitados en la implementación de la Certificación Ambiental.

LÍNEA ESTRATÉGICA 4: Comuna Sustentable, Denuncias ambientales

Indicador 1: Cantidad de denuncias año actual/ Cantidad de denuncias años anteriores

Indicador 2: Cantidad de denuncias por tipo año actual/ Cantidad de denuncias por tipo años anteriores

Tipo de contaminación	2011	2012	2013	2014	2015
Atmósfera	12	30	6	16	13
Acústica	9	11	5	5	2
Agua	3	2	3	1	0
Suelo	6	17	4	2	0
Otros	2	01	3	4	1
Total Anual	32	61	21	28	16

Ilustración 5 Denuncias anuales

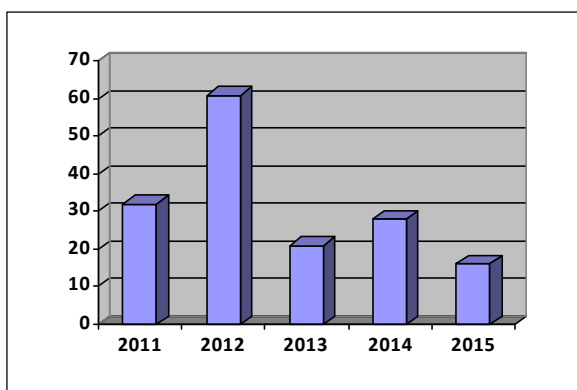
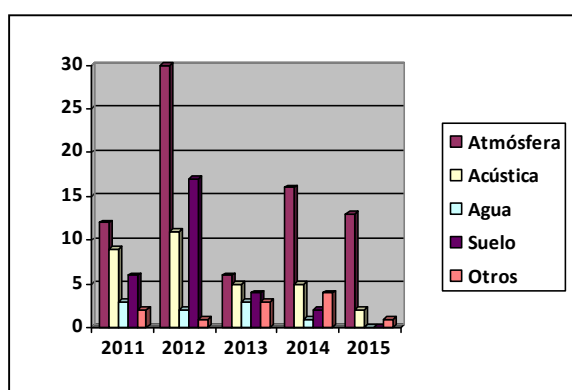


Ilustración 6 Denuncias por tipo



Resultado Indicador 1: El número total de denuncias, en comparación al año 2014 disminuyó en 12, variación -43%

Resultado Indicador 2: Del número total de denuncias el año 2015, un 81% corresponde a contaminación atmosférica y un 12% a acústica.

⁴ Fuente: Dirección de Medio Ambiente, Aseo y Ornato, Gestión Ambiental Local

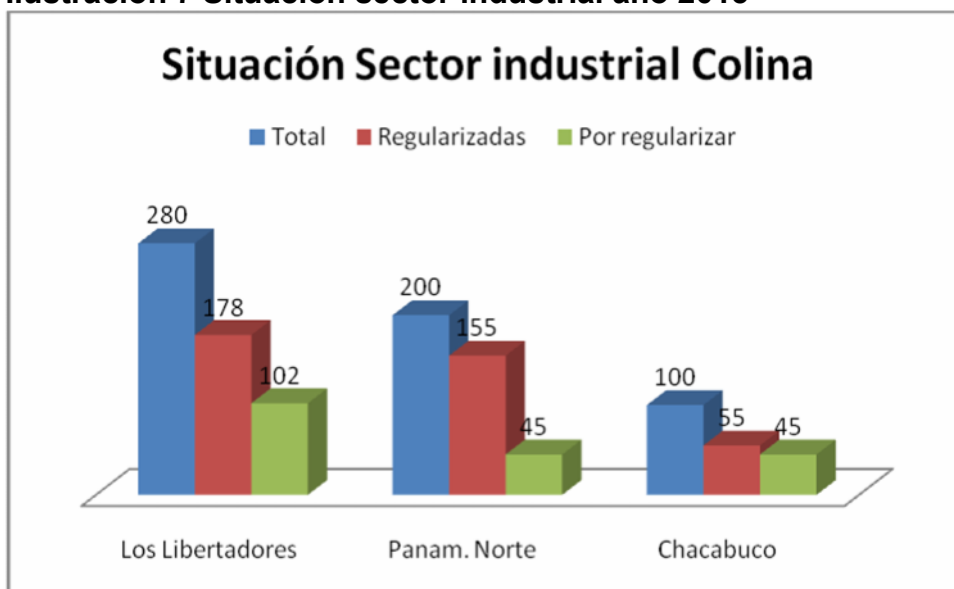
LÍNEA ESTRATÉGICA 5: Comuna Sustentable, Asesoría Técnica al Sector Industrial⁵

Indicador 1: Cantidad de empresas que regularizaron su situación ambiental año actual/ Cantidad de empresas que regularizaron su situación ambiental año anterior.

Indicador 2: Cantidad de Seguimientos cumplimiento Resolución de Calificación Ambiental RCA año actual/ Cantidad de Seguimientos cumplimiento Resolución de Calificación Ambiental RCA año anterior.

Año	Empresas que regularizaron situación ambiental año 2014	Total Seguimiento Cumplimiento RCA Año 2014
2014	03	02
2015	03	02

Ilustración 7 Situación sector industrial año 2015



Resultado Indicadores: No se registra variación en comparación al año 2014.

⁵ Fuente: Dirección de Medio Ambiente, Aseo y Ornato, Gestión Ambiental Local

LÍNEA ESTRATÉGICA 6: Comuna Sustentable, Proyectos ⁶

Indicador 1: Cantidad de proyectos año actual / Cantidad de proyectos año anterior

Indicador 2: Inversión año actual / Inversión año anterior

Año	2013	2014	2015
Proyectos	4	4	8
Inversión	-----	\$2.700.000	\$ 5.300.000

Ilustración 8 Cantidad de proyectos anuales

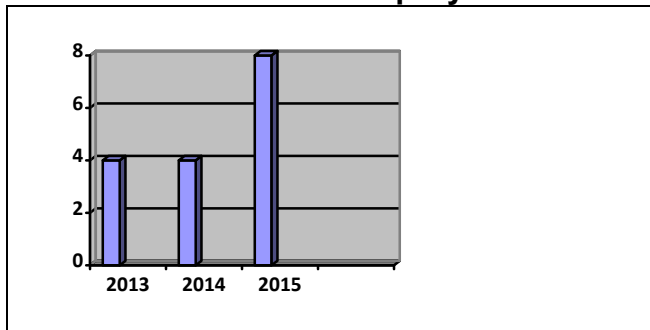
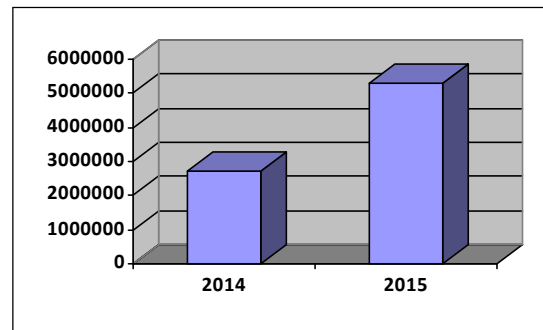


Ilustración 9 Inversión anual



Nombre proyecto	Ejecutor	Inversión	Objetivo	Resultado
Plan Local de Cambio Climático	Gestión Ambiental Local	Sin Inversión	Implementar el Plan Local de Cambio Climático	Plan Local de Cambio Climático Mapa de riesgo
Eficiencia Energética, Ahorro de Recursos Naturales y Consumo Responsable	Gestión Ambiental Local	Fondos SCAM aportados por Seremi de Medio Ambiente, rendidos el año 2015	Conseguir la eficiencia energética generando ahorro de recursos naturales al interior del Municipio. Educar al personal Municipal y Juzgado de Policía Local en el consumo responsable de energías	Durante el año 2015, en el Segundo Seminario Ambiental, se realizaron las capacitaciones al personal Municipal y JPL, comprometidas en el proyecto.
Ahorro Consumo Hídrico interior del Municipio	Gestión Ambiental Local	Sin inversión	Educación permanente para el uso eficiente del recurso agua	Medidas personales de ahorro recurso agua en la oficina
Ahorro Consumo eléctrico Interior del Municipio	Gestión Ambiental Local	Sin inversión	Educación permanente para el uso eficiente del recurso eléctrico	Medidas personales de ahorro recurso eléctrico en la oficina
Punto Limpio Móvil Triciclos Coca Cola	Triciclos	Sin Inversión	Promover y educar a la comunidad del sector incentivando el reciclaje.	En ejecución. De Marzo cada 15 días se instalará en el Sector Chamisero, Calle Las Pataguas, un Punto de reciclaje Móvil

Estrategias Energéticas Locales	Gestión Ambiental Local	-----	Proyecto del Ministerio de Medio Ambiente que permitirá tener un diagnóstico energético local, instrumento que permitirá tomar decisiones en base a datos concretos de la realidad energética de la comuna.	Postulado 2015
Programa Difusión y Educación para el buen uso de la Energía	Gestión Ambiental Local	-----	Convenio con Seremi de Medio Ambiente, que permitirá capacitar y entregar a la comunidad kits de eficiencia energética, con el objeto de generar cambios de hábitos.	Postulado 2015
AVAC (Programa Acreditación de Vocación Ambiental Comunal)	Gestión Ambiental Local	\$ 5.300.000 aportados por el Seremi de Medio Ambiente	Convenio con Seremi de Medio Ambiente, destinado a aquellos Municipios que habiendo alcanzado la Certificación de Excelencia y encontrándose en etapa de Mantención en el Sistema de Certificación Ambiental Municipal (SCAM), puedan ampliar su gestión ambiental en el territorio comunal, incorporando a nuevos actores y abordando nuevas temáticas ambientales que puedan estar presentes en algún sector del territorio comunal. Implementación de criterios según Manual AVAC	Implementación 2016

Resultado Indicador 1: Aumento de 4 proyectos en comparación al año 2014, variación de 100%

Resultado Indicador 2: Aumento de \$2.600.000 en aporte externo (inversión), variación de 96%

LÍNEA ESTRATÉGICA 7: Comuna Sustentable, Redes de apoyo: Convenios⁷

Indicador: Cantidad de convenios año actual/ cantidad de convenios año anterior

Convenios año 2012	Convenios año 2013	Convenios año 2014	Convenios año 2015
4	5	6	8

Nombre proyecto	Ejecutor	Objetivo	Resultado
Red de Municipios hacia el Cambio Climático	Asociación Adapt Chile convenio con Municipalidad de Colina	Adaptación al Cambio Climático mediante propuestas concretas	Integración de la Municipalidad de Colina a la Red de Municipios hacia el cambio climático
Reciclaje vidrios	Cristoro	Acercar a la comunidad los Puntos de recolección vidrios	13 Campanas instaladas en la comuna
Reciclaje vidrios	Coaniquem	Acercar a la comunidad los Puntos de recolección vidrios	15 Campanas instaladas en la comuna
Reciclaje	Triciclos	Disponer Puntos Limpios a la comunidad para el reciclaje de materiales vidrio, celulosa, metales y plásticos	3 Puntos Limpios
Reciclaje	Rembre	Disponer Puntos Limpios a la comunidad para el reciclaje de materiales vidrio, celulosa, metales y plásticos	1 Punto Limpio
Reciclaje	“Yo Reciclo” AMUSA-KDM	Piloto de reciclaje mensual en Villa San Andrés I	Campañas mensuales por el período del Piloto
Reciclaje	Rendering	Captación de aceites vegetales de uso comestible desde Restaurantes y otros	28 empresas
Plataforma Comunal Sernac	Servicio Nacional del Consumidor	Gestión de casos: Ingreso de mediaciones y orientación a consumidores que ven vulnerados sus derechos como tales.	Atención al consumidor. Se adjunta anexo como Informe Final Sernac Colina 2015

Resultado Indicador: Aumento de 2 Convenios en comparación al año 2014, variación de 33%

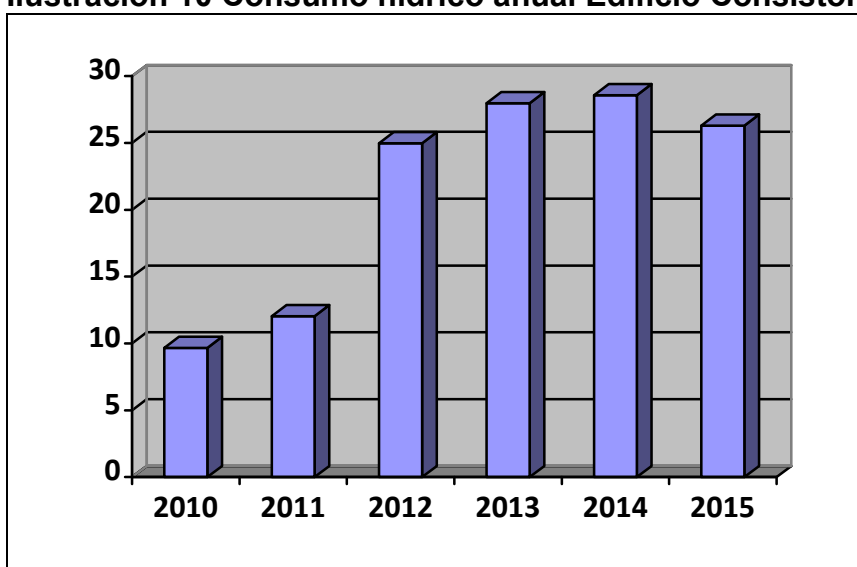
⁷ Fuente: Dirección de Medio Ambiente, Aseo y Ornato, Gestión Ambiental Local

LÍNEA ESTRATÉGICA 8: Comuna Sustentable, iniciativas de eficiencia energética: Disminución en el consumo de agua al interior del Municipio ⁸

Indicador: Consumo de recurso agua al interior del Municipio año actual/
Consumo de recurso agua al interior del Municipio años anteriores.

2010 (m ³)	2011 (m ³)	2012 (m ³)	2013 (m ³)	2014 (m ³)	2015 (m ³)
9.672	12.048	24.977	27.973	28.580	26.296

Ilustración 10 Consumo hídrico anual Edificio Consistorial



Resultado Indicador

Disminución de 2.284 m³, variación de un -8% en comparación al año 2014

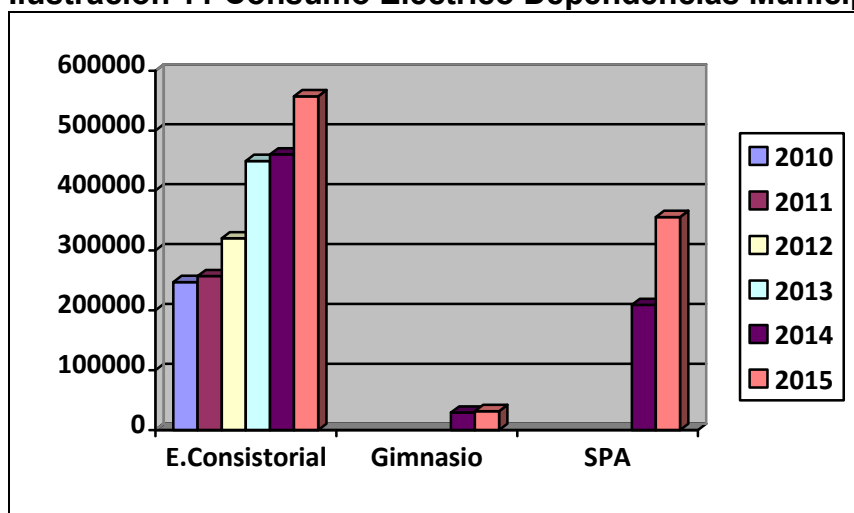
⁸ Fuente: Sembcorp

LÍNEA ESTRATÉGICA 9: Comuna Sustentable, iniciativas de eficiencia energética: Disminución en el consumo de electricidad al interior del Municipio⁹

Indicador: Consumo de recurso eléctrico al interior del Municipio año actual/ Consumo de recurso eléctrico al interior del Municipio años anteriores.

Consumo Eléctrico kW	Edificio Consistorial	Gimnasio	SPA
Año 2010	247.000	-----	-----
Año 2011	257.000	-----	-----
Año 2012	320.000	-----	-----
Año 2013	449.000	-----	-----
Año 2014	460.000	29.214	208.800 ¹⁰
Año 2015	430.000	31.625	236.000

Ilustración 11 Consumo Eléctrico Dependencias Municipales anuales



Resultado Indicador:

Disminución de 30 kW, variación de -7% en comparación al año 2014, en consumo eléctrico registrado en el Edificio Consistorial

Alza de 2.411 kW, variación de un 8% en comparación al año 2014, en consumo eléctrico registrado en Gimnasio Municipal

*El SPA fue inaugurado a fines de marzo de 2014, por lo cual el consumo informado el año 2014 corresponde sólo al período de funcionamiento, no siendo posible realizar las comparaciones para determinar la variación entre el año 2014 y 2015.

⁹ Fuente: Empresa Eléctrica Colina

¹⁰ Consumo eléctrico abril a diciembre 2014

LÍNEA ESTRATÉGICA 10: Comuna Sustentable, Reciclaje ¹¹

Reciclaje Vidrio: CRISTORO

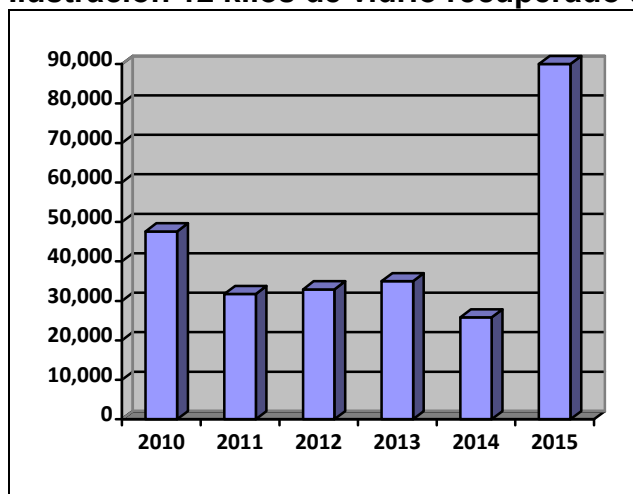
Indicador 1: Cantidad de material recuperado año actual / Cantidad de material recuperado año anterior.

Indicador 2: N° de campanas de recolección año actual / N° de campanas de recolección año anterior.

AÑO 2010 Kg.	AÑO 2011 Kg.	AÑO 2012 Kg.	AÑO 2013 Kg.	AÑO 2014 Kg.	AÑO 2015 Kg.
47.600	31.750	32.900	35.000	25.800	85.000

N° de Campanas año 2014	N° de Campanas año 2015
13	15

Ilustración 12 kilos de vidrio recuperado anuales



Resultado Indicador 1: Aumento de 59.200 kilos de vidrio recuperado, variación del 229%.

Resultado Indicador 2: Cristoro informa que el año 2015 se cuenta con 15 campanas en la comuna.

¹¹ Fuente: Cristoro

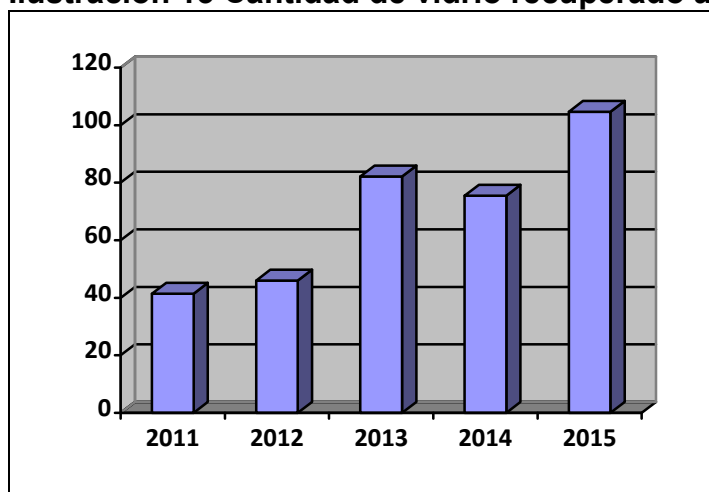
Reciclaje Vidrio: COANIQUEM ¹²

Indicador 1: Cantidad de material recuperado año actual/ Cantidad de material recuperado años anteriores

Indicador 2: N° de campanas de recolección año actual / N° de campanas de recolección año anterior.

AÑO 2011 Kg.	AÑO 2012 Kg.	AÑO 2013 Kg.	AÑO 2014 Kg.	AÑO 2015 Kg.
41.370	45.980	82.126	75.437	104.635

Ilustración 13 Cantidad de vidrio recuperado anual



N° de Campanas año 2014	N° de Campanas año 2015
14	14

Indicador 1: Aumento de 29.198 kilos, variación de 39% en comparación al año 2014.

Indicador 2: El número de campanas de recolección de vidrio Coaniquem en la comuna, se mantuvo en comparación al año 2014.

¹² Fuente: Coaniquem

RECICLAJE EN PUNTOS LIMPIOS: TRICICLOS

Indicador 1: Cantidad de material recuperado año actual por Punto Limpio/
Cantidad de material recuperado año anterior por Punto Limpio.

Punto Limpio Colina Centro

Año	Celulosa	Plástico	Vidrio	Metales	Total kilos
2012	10299	2183	7042	306	19829
2013	21469	7467	12407	868	42211
2014	20589	7889	13833	767	43078
2015	11665	5122	14571	674	32032
Total acumulado 2012-2015	64021	22661	47853	2616	137150

Ilustración 14 Cantidad de material recuperado anual Punto Limpio Colina Centro

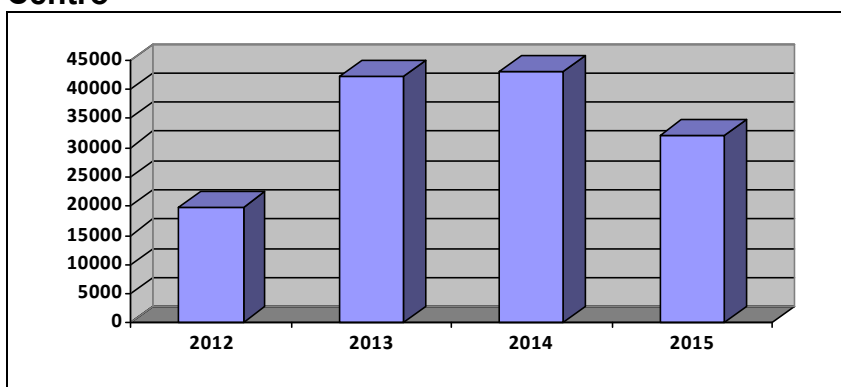


Ilustración 15 Tipo de material recuperado anual

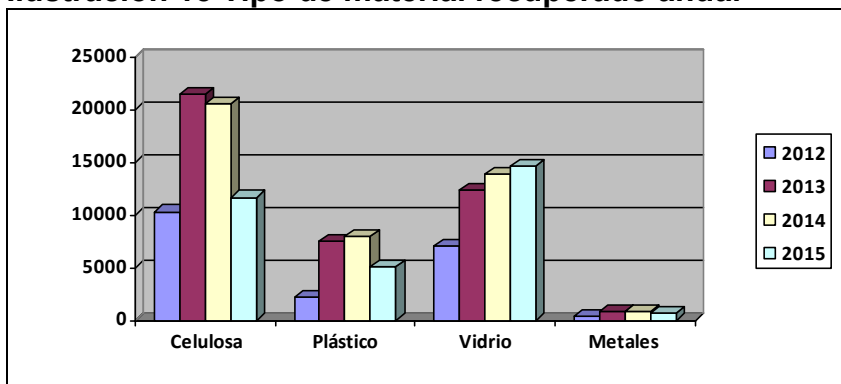


Tabla Visitas Colina Centro

Año	N° Visitas
2014	4.469
2015	3.337

Resultado Indicador: Disminución de 11.046 kilos de material recuperado a través del Punto Limpio Colina Centro, en comparación al año 2014, variación de -26%.

La celulosa, plástico y metales presentaron una baja en la disposición final en el Punto, mientras que el vidrio aumentó en un 5%

En cuanto al número de visitas, es información que se registra a partir de este año.

Punto Limpio Piedra Roja

Año	Celulosa	Plástico	Vidrio	Metales	Total kilos
2011	8114	552	4172	65	12903
2012	132023	20367	72594	3230	228215
2013	161376	34715	89311	6371	291773
2014	164585	29248	111576	4908	310317
2015	135926	20087	131110	3028	290151
Total acumulado 2011-2015	602024	104969	408763	17602	1133359

Ilustración 16 Cantidad de material recuperado anual Punto Limpio Piedra Roja

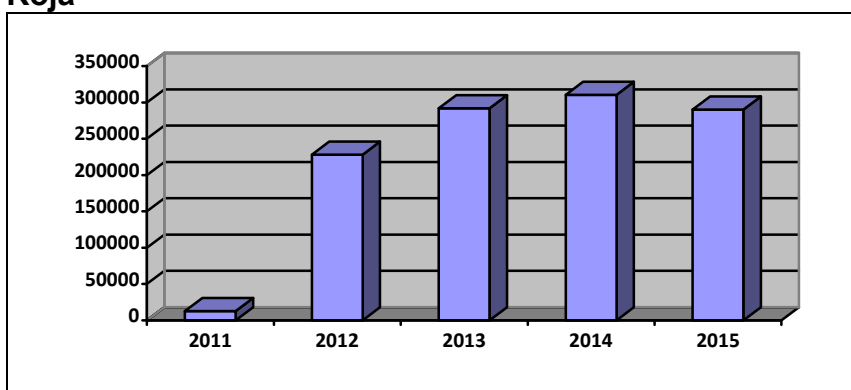


Ilustración 17 Tipo de material recuperado anual

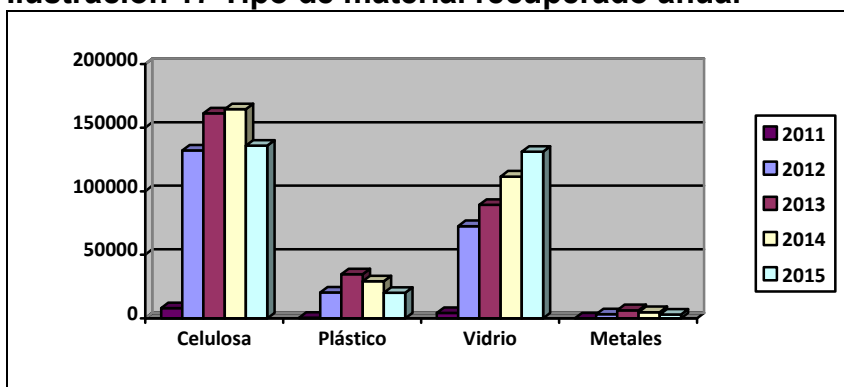


Tabla Visitas Piedra Roja

Año	N° Visitas
2014	25.078
2015	28.182

Resultado Indicador: Disminución de 20.166 kilos de material recuperado a través del Punto Limpio Piedra Roja, en comparación al año 2014, variación de -6%.

La celulosa, plástico y metales presentaron una baja en la disposición final en el Punto, mientras que el vidrio aumentó en un 18%

En cuanto al número de visitas, es información que se registra a partir de este año.

Punto Limpio Santa Elena

Año	Celulosa	Plástico	Vidrio	Metales	Total kilos
2010	20330	7250	8535	988	37104
2011	34268	10098	17752	2316	64434
2012	36925	11523	20617	2222	71287
2013	54365	16154	30898	3645	105062
2014	49265	15687	33660	2562	101174
2015	35657	8755	35660	1608	81680
Total acumulado 2010-2015	230809	69468	147122	13341	460741

Ilustración 18 Cantidad de material recuperado anual Punto Limpio Santa Elena

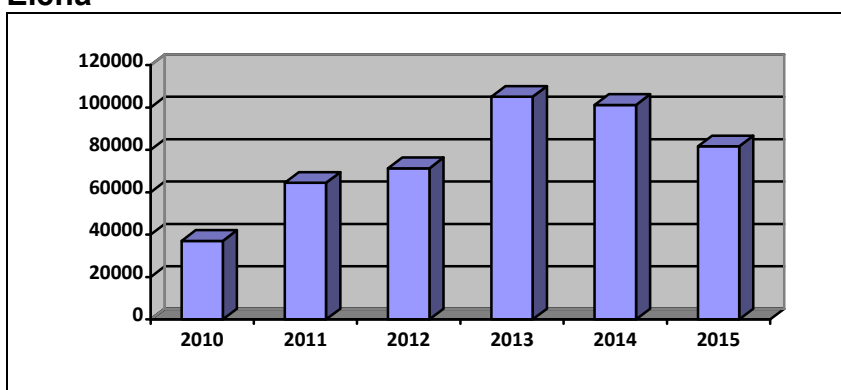


Ilustración 19 Tipo de material recuperado anual

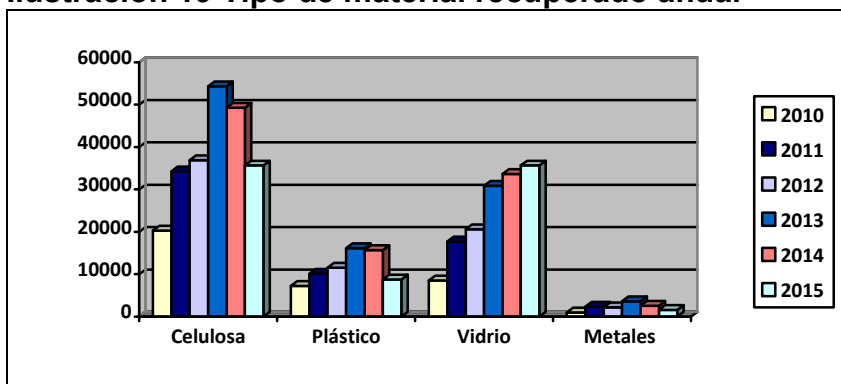


Tabla Visitas Santa Elena

Año	N° Visitas
2014	11.559
2015	7.838

Resultado Indicador: Disminución de 19.494 kilos de material recuperado a través del Punto Limpio Santa Elena, en comparación al año 2014, variación de -19%.

La celulosa, plástico y metales presentaron una baja en la disposición final en el Punto, mientras que el vidrio aumentó en un 6%

En cuanto al número de visitas, es información que se registra a partir de este año.

PUNTOS LIMPIOS Santa Elena, Piedra Roja, Colina Centro ¹³

Indicador 1: Cantidad de material recuperado año actual general Puntos Limpios/
Cantidad de material recuperado años anteriores general Puntos Limpios.

Indicador 2: Cantidad de material recuperado año actual por Punto Limpio/
Cantidad de material recuperado año anterior por Punto Limpio.

Año	Punto Limpio Colina Centro	Punto Limpio Piedra Roja	Punto Limpio Santa Elena	Total general acumulado P.L. (2010-2015) kg.
2010	—	—	37104	37104
2011	—	12903	64434	77337
2012	19829	228215	71287	319331
2013	42211	291773	105062	439046
2014	43078	310317	101174	454569
2015	32032	290151	81680	403863
TOTAL	137150	1133359	460741	1731250

Ilustración 20 Cantidad de material recuperado por Punto Limpio anual

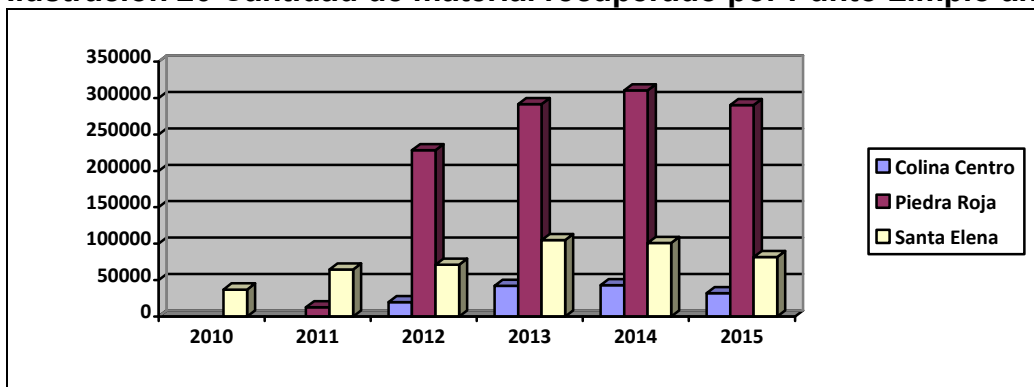
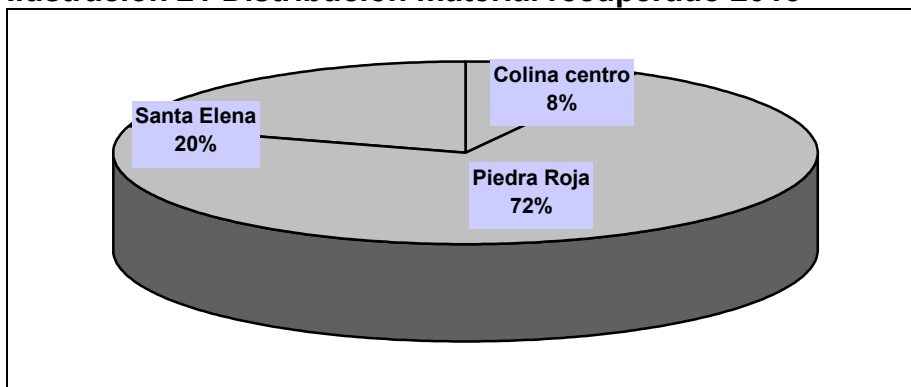


Ilustración 21 Distribución material recuperado 2015

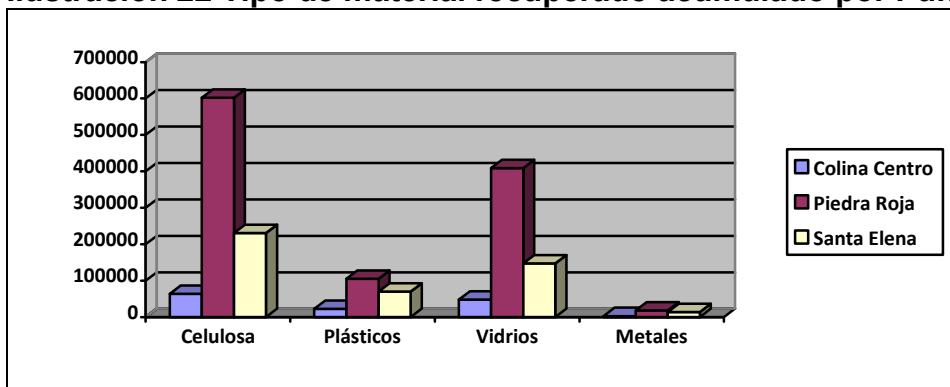


¹³ Fuente: Triciclos

Total acumulado por tipo de material (2010-2015)

Punto Limpio	Celulosa	Plásticos	Vidrios	Metales	Total
Colina Centro	64021	22661	47853	2616	137150
Piedra Roja	602024	104969	408763	17602	1133359
Santa Elena	230809	69468	147122	13341	460741
TOTAL	896854	197098	603738	33559	1731250

Ilustración 22 Tipo de material recuperado acumulado por Punto Limpio



ECOEQUIVALENCIAS¹⁴

Resumen Eco equivalencias material recuperado Puntos Limpios (2010 - 2015)

Acumulado Kilos (2010-2015) Puntos Limpios	Celulosa	Plásticos	Vidrio	Metales	Total kilos acum.
	896854	197098	603738	33559	1.731.250
Ahorro energía: Horas de ampollitas (100 W)					38.019.940
Ahorro árboles que no fueron cortados					15.247
Ahorro de petróleo: N° Vehículos (Combustible/Mes)					2.294
Ahorro agua: Duchas (5 min.)					269.057
Ahorro carbono: t. CO ² que no fueron emitidas					8.931
Ahorro CO ² en habitantes					2.030

Resultado Indicador 1: Disminución de 50.706 kilos de material recuperado, variación de -11% en comparación al año 2014

Resultado Indicador 2: Disminución de material recuperado en todos los Puntos Limpios en comparación al año 2014. Colina Centro presentó una variación del -26%, Piedra Roja un -6% y Santa Elena un -19%.

¹⁴ Fuente: Triciclos

Punto Limpio Esmeralda (Narrador Carlos Cerda)¹⁵

Indicador 1: Cantidad de material recuperado año actual por Punto Limpio/
Cantidad de material recuperado año anterior por Punto Limpio.

Tipo de material Kg. Recuperado	2015 Kg.
Celulosa	11.459
Plásticos	3.746
Vidrio	15.490
Metales	819
Total kilos Acumulados	31.524

Información Capacitaciones 2015

Tipo	Beneficiarios	Fecha
Capacitación	Escuela Santa María de Esmeralda	2015
Capacitación	Grupo Scout	2015

Bio-equivalencias P.L. Esmeralda (Narrador Carlos Cerda)

HASTA EL MOMENTO HAN AHORRADO...	LO QUE EQUIVALE A...
51.123 Kwh Energía	170 Meses De Consumo Eléctrico De Una Casa
17.999 Kilogramos De Co2	6.907 Autos Que No Salieron De Sus Casas
505.956 Litros De Agua	1.054 Horas Regando
436 Árboles De 10 Metros	6.974 Resmas De Papel

Resultado Indicador: No existe información años anteriores, Punto Limpio operativo 2015.

¹⁵ Fuente: Rembre

RECICLAJE ACEITE¹⁶

Indicador 1: Cantidad de aceite recuperado año actual/ Cantidad de material aceite recuperado año anterior

Indicador 2: Cantidad de retiros (visitas) aceite vegetal de descarte de fritura año actual/ Cantidad de retiros (visitas) aceite vegetal de descarte de fritura año anterior

Indicador 3: Cantidad de Puntos de retiro año actual/ Cantidad de Puntos de retiro año anterior

Total aceite recuperados año 2015 (litros)	Número de retiros anuales	Puntos de retiro Año 2015
29.190	328	28

PUNTOS DE RETIRO	LITROS
Almacén	100
Alto Chacabuco	300
Belgious Laguna Piedra Roja	450
Bonito Sushi Nikkei (bidón 20 lts)	175
Club de Golf Hacienda Chicureo	910
Club de Golf Las Brisas de Chicureo	1300
Club Río	40
Cocoa Chicureo (, Pasar)	460
Copec Barra Lampa	1660
Copec Los Libertadores	1940
Doggis Tottus Colina	1330
Dulce Pollo	830
El Corral Colina	620
El Establo Local 9	1570
El Manso Pollo	3610
Hausmann	830
Las Delicias De La Abuela	90
Los 3 Pinos (frente a Ok Market)	1650
McDonald's Ruta San Martín	2450
McDonald's Shell Lampa	2300
Mizu Sushi Colina Local 5	480
New Chicken	355
Pelaos Pollo	3430
Petrobras Chicureo	400
Petrobras Panam. Norte Km. 28	1060
Pizza Bistrot	550
Salobreña Parcela 28, Sitio 4	160
Sello Gourmet Parcela 1, lote 28	140
Total Año	29190

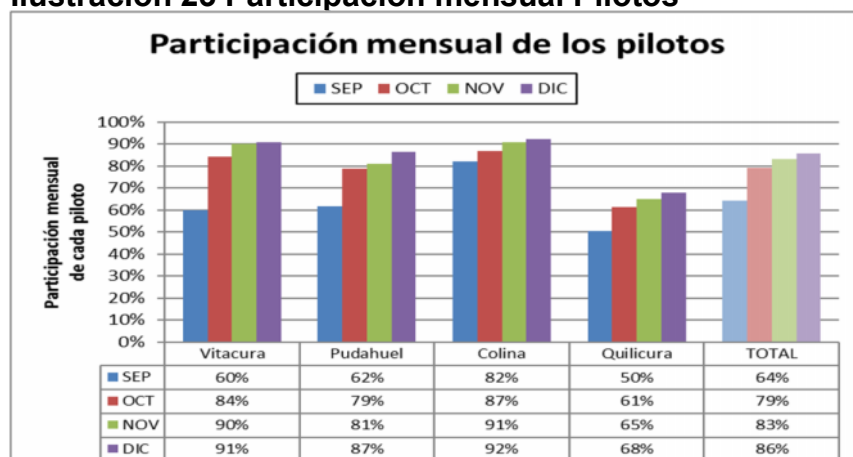
Resultado Indicador: sin registro años anteriores

¹⁶ Fuente: Rendering

RECICLAJE DOMICILIARIO Proyecto “Hoy Reciclo” AMUSA¹⁷

Programa Piloto: Durante el año 2015 se desarrolló semanalmente la recolección selectiva de materiales reciclables en los 4 municipios de AMUSA pertenecientes a la Región Metropolitana. La recolección se realizó todos los viernes (desde el 27 de marzo) en Pudahuel, y todos los sábados en Vitacura, Quilicura y Colina. Colina ha mostrado una participación bastante alta y relativamente constante durante este periodo. Su máximo se produjo la primera semana de noviembre, posterior a un fin de semana largo, alcanzando un 58% de participación. Su mínimo se produjo durante fiestas patrias (21%).

Ilustración 23 Participación mensual Pilotos



Fuente: KDM Empresas

Con los antecedentes de participación mensual de cada piloto, podemos observar que todos los pilotos han aumentado su participación mensual en la medida que avanza el tiempo. La participación ha sido liderada por Colina y Vitacura.

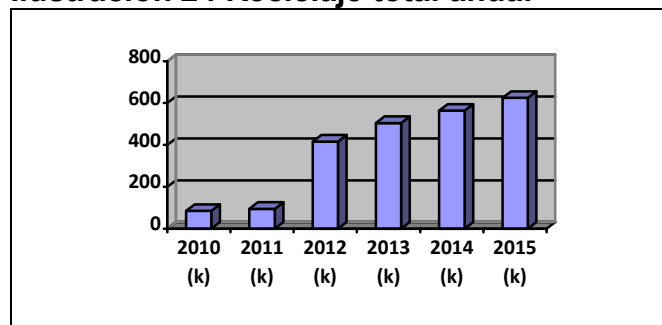
Nota: Sin registro años anteriores

TOTAL DE MATERIAL RECUPERADO A TRAVES DEL RECICLAJE COMUNAL Cristoro, Coaniquem, Triciclos, Rembre

Indicador: Cantidad total de material recuperado a través del reciclaje comunal año actual/ Cantidad total de material recuperado a través del reciclaje comunal año anterior.

2010 (k)	2011 (k)	2012 (k)	2013 (k)	2014 (k)	2015 (k)
84.948	94.783	416.115	504.921	558.897	625.022

Ilustración 24 Reciclaje total anual



Resultado Indicador: Incremento de 66.125 kilos de material recuperado, variación del 12%, en comparación al año 2014

¹⁷ Fuente: AMUSA

LÍNEA ESTRATÉGICA 11: Comuna Sustentable, Participación en Seminarios

La Unidad de Gestión Ambiental, enfocada hacia el desarrollo de un Plan de Comuna Sustentable, se encuentra en permanente capacitación, participando de Talleres, Charlas y Seminarios con la finalidad de adquirir mayores conocimientos y mantenernos actualizados en la temática ambiental. Es así, como el año 2015, distintos Organismos, como Seremi de Medio Ambiente, Universidades, Adapt Chile, SERNAC y otros, con los cuales hemos formado redes de apoyo para contribuir a la formación de nuestros vecinos, nos han hecho partícipes de diferentes capacitaciones, sin costo, tales como “Ley Rep”, “Tercera Escuela de Gestión Ambiental”, “Procedimiento Plataforma MAC y Ley de Fortalecimiento de SERNAC”, entre otros.

Durante el año 2015 se asistió a Academias de Cambio Climático, enmarcadas en la Red de Municipios hacia el Cambio Climático, lo que nos permitió generar un Plan Local de Cambio Climático, el cual fue resultado del trabajo conjunto de Alcalde, Jefe de Gabinete, Secretario Municipal, Directores, Equipo Técnico Municipal y comunidad.

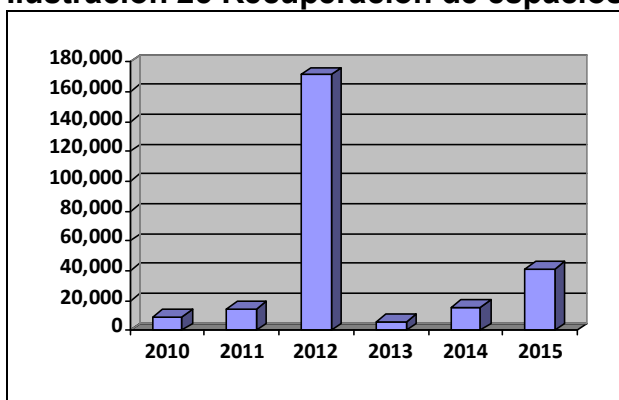
DIRECCIÓN DE MEDIO AMBIENTE, ASEO Y ORNATO Unidad de Paisajismo, Aseo y Ornato¹⁸

LÍNEA ESTRATÉGICA 1: Comuna Sustentable, Recuperación de espacios públicos

Indicador: m² de espacios públicos recuperados año actual/ m² de espacios públicos recuperados año anterior.

AÑO 2010 TOTAL m ²	AÑO 2011 m ²	AÑO 2012 m ²	AÑO 2013 m ²	Año 2014 m ²	Año 2015 m ²
9.350	14.612	171.336	6.155	15.530	41.652

Ilustración 25 Recuperación de espacios públicos anuales



Resultado Indicador: Aumento de 26.122 m² de espacios públicos recuperados, variación del 168%, en comparación al año 2014

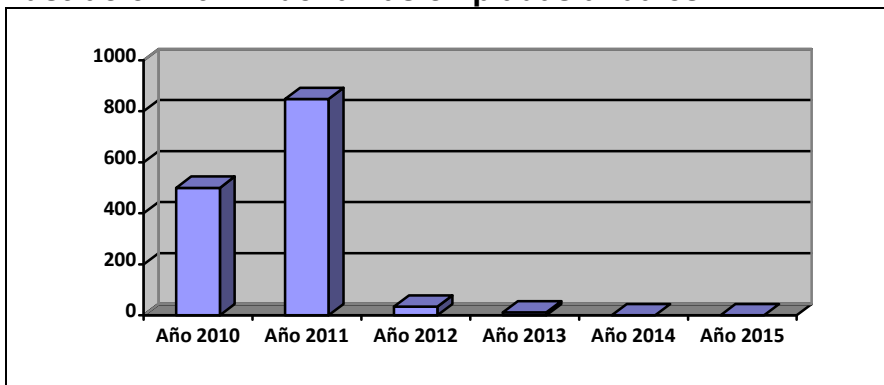
¹⁸ Fuente: Dirección de Medio Ambiente, Aseo y Ornato, Unidad de Paisajismo

LÍNEA ESTRATÉGICA 2: Comuna Sustentable, Ramas chipiadas (m³)¹⁹

Indicador: m³ de ramas chipiadas año actual/ m³ de ramas chipiadas año anterior.

AÑO 2010 TOTAL m ³	AÑO 2011 TOTAL m ³	AÑO 2012 TOTAL m ³	AÑO 2013 TOTAL m ³	AÑO 2014 TOTAL m ³	AÑO 2015 TOTAL m ³
500	848	34	12	0	0

Ilustración 26: M³ de ramas chipiadas anuales



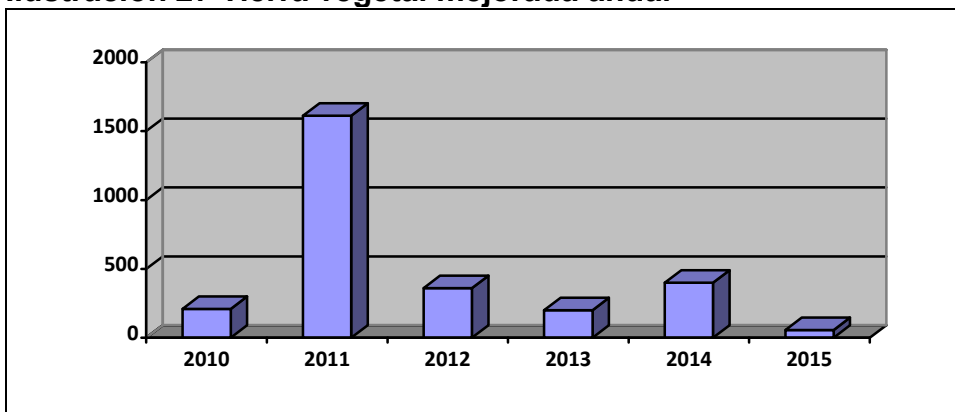
Resultado Indicador: no se realizó chipeco durante el año 2014 y 2015

LÍNEA ESTRATÉGICA 3: Comuna Sustentable, Tierra Vegetal Mejorada (m³)

Indicador: m³ de tierra vegetal mejorada año actual/ m³ de tierra vegetal mejorada año anterior.

AÑO 2010 TOTAL m ³	AÑO 2011 TOTAL m ³	AÑO 2012 TOTAL m ³	AÑO 2013 TOTAL m ³	AÑO 2014 TOTAL m ³	AÑO 2015 TOTAL m ³
210	1.612	360	200	400	56

Ilustración 27 Tierra vegetal mejorada anual



Resultado Indicador: Disminución de 344 m³ de tierra vegetal mejorada, variación del -86%, en comparación al año 2014

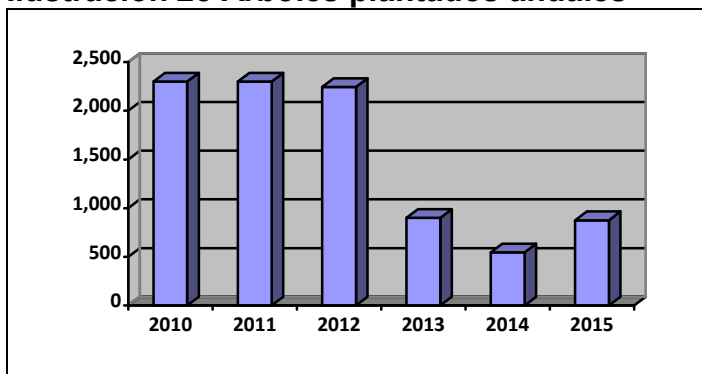
¹⁹ Fuente: Dirección de Medio Ambiente, Aseo y Ornato, Unidad de Paisajismo

LÍNEA ESTRATÉGICA 4: Comuna Sustentable, Arborización²⁰

Indicador: Cantidad de árboles plantados año actual/ Cantidad de árboles plantados año anterior.

AÑO 2010 TOTAL (Unidad)	AÑO 2011 TOTAL (Unidad)	AÑO 2012 TOTAL (Unidad)	AÑO 2013 TOTAL (Unidad)	AÑO 2014 TOTAL (Unidad)	AÑO 2015 TOTAL (Unidad)
2.300	2.300	2.245	900	546	875

Ilustración 28 Árboles plantados anuales



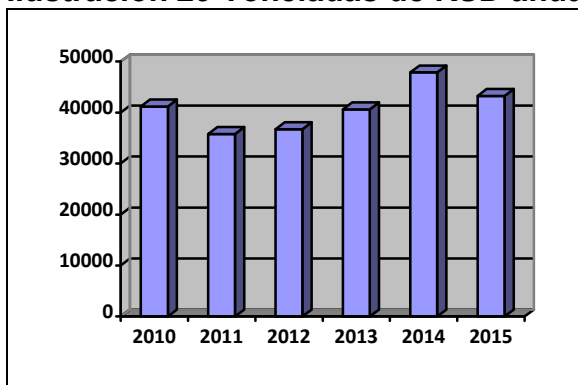
Resultado Indicador: Aumento de 329 unidades de árboles plantados, variación del 60%, en comparación al año 2014

LÍNEA ESTRATÉGICA 5: Comuna Sustentable, Residuos Domiciliarios (Camiones Recolectores)

Indicador: toneladas de RSD año actual/ toneladas de RSD año anterior.

AÑO 2010 (t)	AÑO 2011 (t)	AÑO 2012 (t)	AÑO 2013 (t)	AÑO 2014 (t)	AÑO 2015 (t)
41.199,860	35.806,930	36.739,470	40.616,430	47.862,390	43.277,98

Ilustración 29 Toneladas de RSD anuales



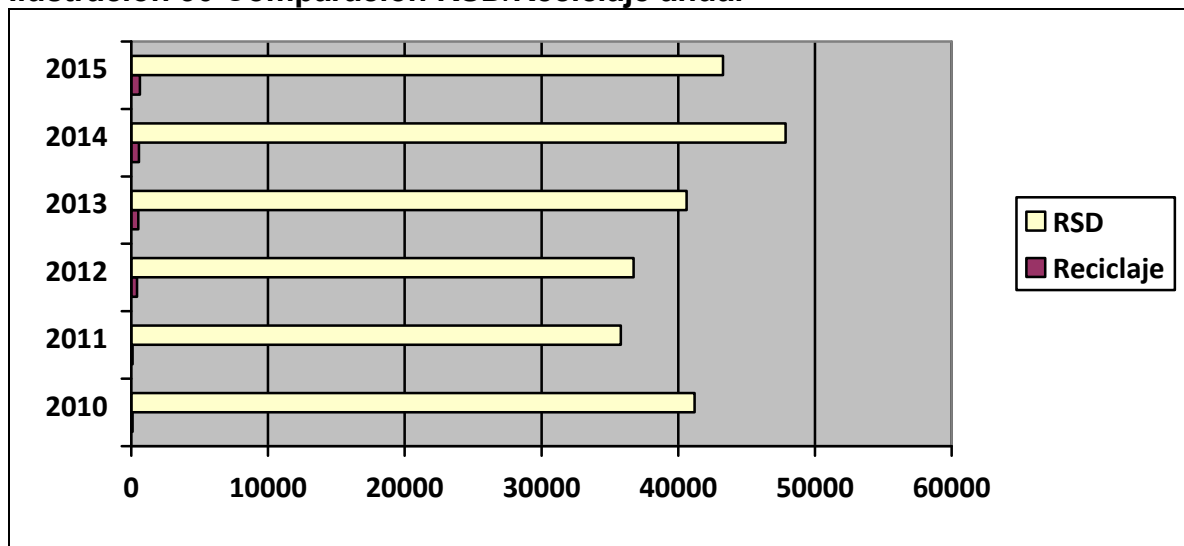
Resultado Indicador: Disminución de 4.584,41 toneladas de RSD, variación de -10% en comparación al año 2014

²⁰ Fuente: Dirección de Medio Ambiente, Aseo y Ornato, Unidad de Paisajismo

Cuadro comparativo RSD/Reciclaje 2015 (t)

Tipo	2010	2011	2012	2013	2014	2015
Reciclaje	85	95	417	505	559	625
RSD	41200	35807	36739	40616	47862	43278

Ilustración 30 Comparación RSD/Reciclaje anual



Fuente: Elaboración propia

DIRECCIÓN DE MEDIO AMBIENTE, ASEO Y ORNATO²¹

LÍNEA ESTRATÉGICA 6: Comuna Sustentable, SINADER

Indicador: Cantidad de Residuos no peligrosos registrados año actual/ Cantidad de Residuos no peligrosos registrados año anterior

Registro Residuos no peligrosos Relleno Sanitario Lomas de Los Colorados SINADER 2015 (t) ²²
23.099,34

Nota: Registro material dispuesto en Relleno Lomas Los Colorados. No existe información años anteriores.

²¹ Fuente: Dirección de Medio Ambiente, Aseo y Ornato

²² Declaración anual SINADER 2014, año de ingreso registro 2015.

DIRECCIÓN DE MEDIO AMBIENTE, ASEO Y ORNATO
Unidad de Higiene Ambiental²³

LÍNEA ESTRATÉGICA 1: Comuna Sustentable, Servicios

Indicador: Cantidad de prestaciones por Servicio año actual/ Cantidad de prestaciones por Servicio año anterior.

SERVICIOS	2010	2011	2012	2013	2014	2015
	16.449	12.896	9.190	12.772	13.857	12.020

Ilustración 31 Cantidad de Servicios Año

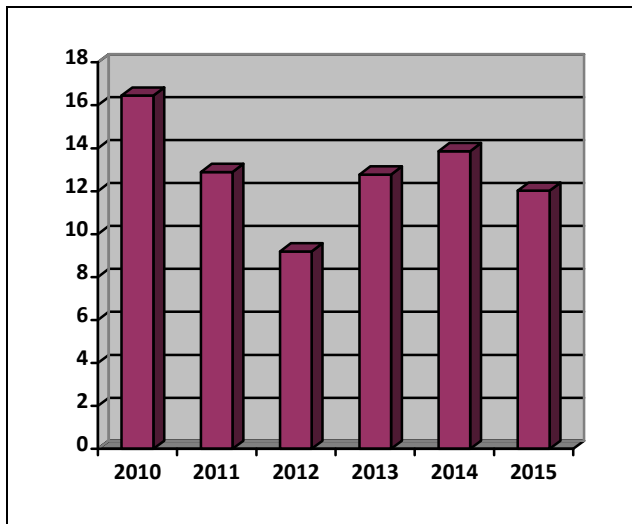
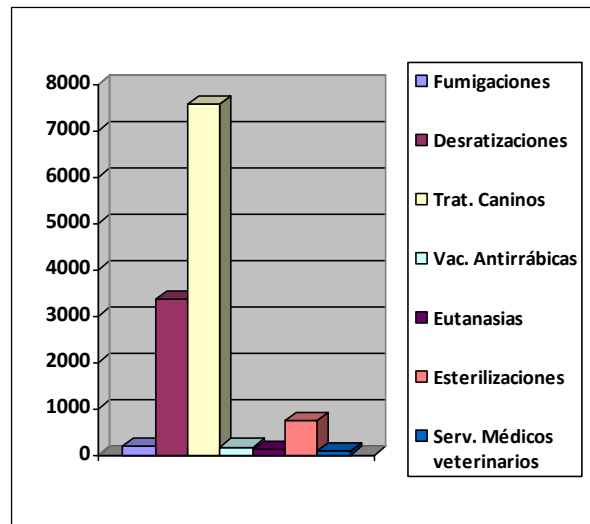


Ilustración 32 Servicios Año 2015



Resultado Indicador: Disminución de 1.837 servicios, variación de -13%, en comparación al año 2014

LÍNEA ESTRATÉGICA 2: Comuna Sustentable, Operativos

Indicador: Cantidad de prestaciones por Operativos año actual/ Cantidad de prestaciones por Operativos año anterior.

OPERATIVOS	2010	2011	2012	2013	2014	2015
TOTAL	236	204	180	291	348	302

Ilustración 33 Cantidad de Operativos Año

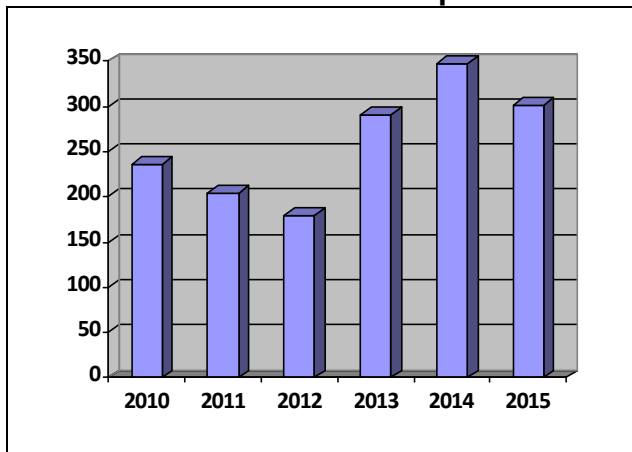
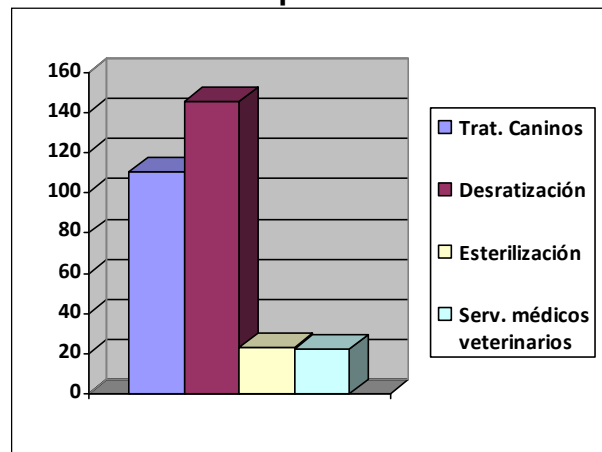


Ilustración 34 Operativos 2015



Resultado Indicador: Disminución de 46 operativos, variación de -13%, en comparación al año 2014

²³ Fuente: Dirección de Medio Ambiente, Aseo y Ornato, Higiene Ambiental

LÍNEA ESTRATÉGICA 3: Comuna Sustentable, Capacitación²⁴

Indicador 1: N° de capacitaciones año actual/ n° capacitaciones año anterior.

Indicador 2: N° de personas capacitadas año actual/ n° de personas capacitadas año anterior.

Beneficiarios 2014	Beneficiarios 2015
1429	0

N° de Actividades Educativas TRM 2014	N° de Actividades Educativas TRM 2015
38	0

Resultado Indicador:

Durante el año 2015 no se realizaron capacitaciones de Tenencia Responsable en Establecimientos Educativos. La Unidad participó en 3 reuniones informativas con Juntas de Vecinos para explicar el Programa “Cuidado con el Perro” que se implementa en la comuna para la esterilización de perros, donde asistieron aproximadamente 60 dirigentes vecinales en cada una de las reuniones.

DIRECCIÓN DE SECPLAN Oficina Agrícola²⁵

LÍNEA ESTRATÉGICA 1: Comuna Sustentable, Reciclaje

Indicador: Cantidad de material recuperado año actual/ cantidad de material recuperado año anterior

Indicador 2: Cantidad de envases recuperados año actual/ cantidad de envases recuperados año anterior

Indicador 3: N° de recicladores que entregaron envases año actual/ N° de agricultores que entregaron envases año anterior

N° envases recuperados 2014	N° envases recuperados 2015
11.759	s/i ²⁶

N° recicladores que entregaron envases 2014	N° recicladores que entregaron envases 2015
35	s/i

Año	Fecha recepción	Kilos de envases retirados y eliminados	Destino final Eliminación
2014	19.03.2014	2.300	Cemento Polpaico S.A.
2015	19.03.2015	2.270	Cemento Polpaico S.A.

Resultado Indicadores: Se mantiene información sin mayor variación, disminución de 30 kilos de envases fitosanitarios retirados y eliminados.

Nota: Todos estos envases fueron transportados a Cemento Polpaico S.A. donde fueron eliminados en co-procesamiento en el horno cementero, siendo este un destino autorizado para eliminar estos envases.

²⁴ Fuente: Dirección de Medio Ambiente, Aseo y Ornato, Higiene Ambiental

²⁵ Fuente: AFIPA

²⁶ s/i Sin Información

LÍNEA ESTRATÉGICA 2: Comuna sustentable, Capacitación Jefe Técnico Prodesal 1²⁷

Indicador 1: Cantidad de capacitaciones realizadas año actual / Cantidad de capacitaciones realizadas año anterior

Indicador 2: Cantidad de personas asistentes a capacitaciones año actual / Cantidad de personas asistentes a capacitaciones año anterior

Capacitaciones 2014	Capacitaciones 2015
04	5

Beneficiarios 2014	Beneficiarios 2015
129	s/i ²⁸

Resultado Indicador 1: Aumento de capacitaciones en comparación al año 2014, variación de 25%.

Resultado indicador 2: No se cuenta con información de beneficiarios.

LÍNEA ESTRATÉGICA 3: Comuna Sustentable, Proyectos

Indicador 1: Cantidad de proyectos año actual / Cantidad de proyectos año anterior

Indicador 2: Cantidad de familias beneficiadas año actual / Cantidad de familias beneficiadas año anterior

Indicador 3: Inversión año actual / Inversión año anterior

TIPO DE INVERSION	Nº BENEFICIARIOS	MONTO SUBSIDIO INDAP
SIRSD	8	5.000.000
FONDO DE APOYO INICIAL	75	7.500.000
INCENTIVO AL FORTALECIMIENTO PRODUCTIVO	47	34.321.113
RIEGO	1	1.545.099
EMERGENCIA GANADERA	91	27.118.292
ENTREGA DE FRUCTUOSA	6	714.714
TOTAL	228	76.199.218

Resultado Indicadores: No existe registro años anteriores

²⁷ Fuente: INDAP Jefe Técnico Prodesal 1

²⁸ s/i: Sin información

LÍNEA ESTRATÉGICA 4: Comuna Sustentable, Capacitaciones Jefe Técnico PRODESAL 2⁹

Indicador 1: Cantidad de capacitaciones realizadas año actual / Cantidad de capacitaciones realizadas año anterior

Indicador 2: Cantidad de personas asistentes a capacitaciones año actual / Cantidad de personas asistentes a capacitaciones año actual

Capacitaciones 2014	Capacitaciones 2015
18	39

Beneficiarios 2014	Beneficiarios 2015
246	s/i ³⁰

Nota: La información del año 2014 corresponde sólo al primer semestre, por lo que no es posible realizar la comparación entre los años 2014 y 2015.

LÍNEA ESTRATÉGICA 5: Comuna Sustentable, Proyectos

Indicador 1: Cantidad de proyectos año actual / Cantidad de proyectos año anterior

Indicador 2: Cantidad de familias beneficiadas año actual / Cantidad de familias beneficiadas año anterior

Indicador 3: Inversión año actual / Inversión año anterior

Proyectos

INSTRUMENTO	Nº BENEFICIARIOS	MONTO SUBSIDIO INDAP
SIRSD		
RIEGO	12	27.552.811
INCENTIVO AL FORTALECIMIENTO PRODUCTIVO	30	26.842.929
FONDO DE APOYO INICIAL	30	3.000.000
EMERGENCIA GANADERA	52	9.100.000
TOTAL		66.495.740

Resultado Indicadores: No existe registro años anteriores

²⁹ Fuente: Dirección de SECPLAN, PRODESAL

³⁰ s/i: Sin información

**DIRECCIÓN DE SECPLAN
Área Proyectos³¹**

LÍNEA ESTRATÉGICA: Comuna Sustentable, Proyectos (FNDR, PMU, FRIL)

Indicador 1: Cantidad de proyectos ejecutados año actual / Cantidad de proyectos ejecutados año anterior

Indicador 2: Cantidad de proyectos en ejecución año actual/ Cantidad de proyectos en ejecución año anterior

Indicador 3: Cantidad de proyectos aprobados año actual/ Cantidad de proyectos aprobados año anterior

Indicador 4: Cantidad de proyectos postulados año actual/ Cantidad de proyectos postulados año anterior

Indicador 5: Cantidad de beneficiarios año actual/ Cantidad de beneficiarios año anterior

Indicador 6: Inversión (\$) año actual / Inversión (\$) año anterior

Situación Proyectos Diciembre 2015	Proyectos ejecutados 2014	Proyectos ejecutados 2015
Cantidad de Proyectos	16	5
Cantidad de beneficiarios	203.667	4.300
Inversión (\$)	\$ 3.083.022.177	\$ 230.928.288

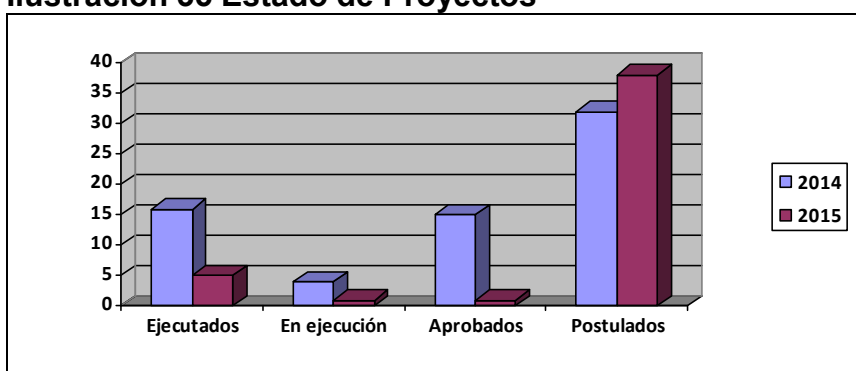
Situación Proyectos Diciembre 2015	Proyectos en ejecución 2014	Proyectos en ejecución 2015
Cantidad de Proyectos	4	1
Cantidad de beneficiarios	14.860	524
Inversión (\$)	\$ 784.026.430	\$ 49.724.105

³¹ Fuente: Dirección de SECPLAN, Área Proyectos

Situación Proyectos a Diciembre 2015	Proyectos aprobados 2014	Proyectos aprobados 2015
Cantidad de Proyectos	15	1
Cantidad de beneficiarios	50.182	2.000
Inversión (\$)	\$ 560.073.360	\$ 42.496.731

Situación Proyectos a Diciembre 2015	Proyectos Postulados 2014	Proyectos Postulados 2015
Cantidad de Proyectos	32	38
Cantidad de beneficiarios	82.701	162.302
Inversión (\$)	\$10.181.666.988	\$10.779.134.107

Ilustración 35 Estado de Proyectos



Resultado Indicador: Durante el año 2015 se presentó una disminución en cuanto a la cantidad de proyectos ejecutados, en ejecución y aprobados y sus beneficiarios. Se observa un aumento de proyectos postulados, con una variación de 5% en comparación al año 2014, variación de 96% de beneficiarios y 6 % de aumento en inversión.

DIRECCIÓN DE SECPLAN Unidad de Licitaciones³²

LÍNEA ESTRATEGICA: Comuna Sustentable, Compras verdes

Indicador: Licitaciones con criterio ambiental año actual / Licitaciones con criterio ambiental año anterior.

N° de Licitaciones con criterio ambiental 2014	N° de Licitaciones con criterio ambiental 2015
31	32

Resultado Indicador: No es posible realizar la comparación año 2014 y 2015, debido a que el criterio ambiental fue incorporado a Licitaciones a contar del segundo semestre 2014: "Se solicita a los proveedores Certificado de no haber sido sancionado por prácticas reñidas con el Medio Ambiente".

³² Fuente: Dirección de SECPLAN, Unidad de Licitaciones

DIRECCIÓN DE DESARROLLO COMUNITARIO
Departamento de Vivienda³³

LÍNEA ESTRATÉGICA: Comuna Sustentable, Saneamiento Básico

Indicador 1: Cantidad de proyectos año actual/ cantidad de proyectos año anterior

Indicador 2: Cantidad de familias beneficiadas año actual/ cantidad de familias beneficiadas año anterior.

Indicador 3: Inversión (\$) año actual/ Inversión (\$) año anterior

Cantidad proyectos año 2014	Cantidad proyectos año 2015
1	0

Cantidad beneficiarios año 2014	Cantidad beneficiarios año 2015
25	0

Inversión (\$) 2014	Inversión (\$) 2015
\$19.732.208	0

Resultado Indicadores: El año 2015 no se realizaron proyectos de saneamiento básico

DIRECCIÓN DE DESARROLLO COMUNITARIO
Unidad de Servicio Social³⁴

LÍNEA ESTRATÉGICA: Comuna Sustentable, Servicios Básicos

Indicador 1: Cantidad familias beneficiadas año actual / Cantidad familias beneficiadas año anterior

Indicador 2: Aporte (\$) entregado ayuda social saneamiento básico año actual / Aporte (\$) entregado ayuda social saneamiento básico año anterior

Beneficio	Familias Beneficiadas Año 2014	Familias Beneficiadas Año 2015
Agua	25	46
Luz	39	56
Derechos de Aseo	4	5
Total	68	107

BENEFICIOS	Agua	Luz	Derechos Aseo	Total
2014	\$ 1.787.800	\$ 2.596.225	\$ 537.207	\$ 4.921.232
2015	\$4.902.873	\$4.842.534	\$805.449	\$ 10.550.856

Resultados Indicador 1: Aumento de 39 familias beneficiadas, variación de 57%

Resultados Indicador 2: Aumento de \$ 5.629.624 en inversión, variación de 114%

³³ Fuente: Dirección de Desarrollo Comunitario, Departamento de Vivienda

³⁴ Fuente: Dirección de Desarrollo Comunitario, Unidad de Servicio Social

**DIRECCION DE DESARROLLO COMUNITARIO (DIDECO)
Programa Habitabilidad³⁵**

LÍNEA ESTRATÉGICA: Comuna Sustentable, Habitabilidad

Indicador 1: N° familias beneficiadas año actual / N° familias beneficiadas año anterior

Indicador 2: Aporte (\$) para beneficio año actual / Aporte (\$) para beneficio año anterior

Indicador 3: Aporte (\$) promedio por familia año actual / Aporte (\$) promedio por familia año anterior.

Familias Beneficiadas año 2014	Familias Beneficiadas año 2015
124	38

Aporte (\$) entregado 2014 (Ministerio Desarrollo Social)	Aporte (\$) entregado 2015 (Ministerio Desarrollo Social)
\$62.000.000	\$19.000.000

Promedio (\$) Por familia beneficiada 2014	Promedio (\$) Por familia beneficiada 2015
\$500.000	\$500.000

Programa y Actividad	Beneficio y cantidad	Beneficiarios	Inversión	Objetivo
Entrega de equipamiento para el hogar y soluciones constructivas de familias pertenecientes a los Programas: Puente IEF Abriendo Caminos Vínculos	Entrega de 38 soluciones que incluyen sábanas, frazadas, camas, cocinas con cilindro de gas, baterías de cocina, juegos de loza, cubiertos y estufas con cilindro de gas, además de intervenciones constructivas que incluyen ampliaciones, conexiones a servicios de luz eléctrica, agua potable y gas	38	\$ 500.000 por familia en promedio lo que en total suma \$ 19.000.000	Mejora sustancial de las condiciones de habitabilidad de las familias más vulnerables de la Comuna de Colina.

Resultados Indicador 1: Disminución de 86 familias beneficiadas, variación de -69% en comparación al año 2014.

Resultados Indicador 2: Disminución de \$43.000.000 en aporte al Programa, variación de -56% en comparación al año 2014.

Resultados Indicador 3: Se mantuvo el monto asignado por familias beneficiadas, sin variación en comparación al año 2014.

³⁵ Fuente: Dirección de Desarrollo Comunitario, Programa Habitabilidad

DIRECCIÓN DE DESARROLLO COMUNITARIO
Programa Autoconsumo³⁶

LÍNEA ESTRATÉGICA: Comuna Sustentable, Autoconsumo.

Indicador 1: N° familias beneficiadas año actual / N° familias beneficiadas año anterior

Indicador 2: Aporte (\$) para beneficio año actual / Aporte (\$) para beneficio año anterior

Indicador 3: Aporte (\$) promedio por familia año actual / Aporte (\$) promedio por familia año anterior.

Familias Beneficiadas Año 2014	Familias Beneficiadas Año 2015
20	15

Aporte (\$) entregado 2014 (Ministerio Desarrollo Social)	Aporte (\$) entregado 2015 (Ministerio Desarrollo Social)
\$4.000.005	\$ 3.654.000

Promedio (\$) Por familia beneficiada año 2014	Promedio (\$) Por familia beneficiada Año 2015
\$200.000	\$ 243.600

Programa y Actividad	Beneficiarios	Beneficio y cantidad	Inversión	Objetivo
Entrega de 15 soluciones para igual de familias que incluyen materiales de construcción para la implementación de tecnologías e insumos tales como semillas, gallinas, abono, tierra, horno de barro y ollas brujas.	15	\$ 243.600 por familia en promedio, lo que en total suma \$ 3.654.000	Mejorar la calidad de vida de las familias a través de la entrega de conocimientos y tecnologías que les permitan el ahorro económico y la autoprovisión de alimentos.	El Programa actual se encuentra en ejecución y en período de Licitación Pública para la adquisición del equipamiento y los materiales de construcción para la implementación de las tecnologías.

Resultados Indicador 1: Disminución de 5 familias beneficiadas, variación de -25% en comparación al año 2014.

Resultados Indicador 2: Disminución de \$346.005 en aporte al Programa, variación de -9% en comparación al año 2014.

Resultados Indicador 3: Aumento de \$43.600 por aporte a familias beneficiadas, variación de 22% en comparación al año 2014.

³⁶ Fuente: Dirección de Desarrollo Comunitario, Programa Autoconsumo

DIRECCION DE DESARROLLO COMUNITARIO
Departamento de Organizaciones Comunitarias³⁷

LINEA ESTRATEGICA: Comuna Sustentable, Participación Ciudadana

Indicador 1: Cantidad de reuniones año actual / Cantidad de reuniones año anterior

Indicador 2: Cantidad de asistentes a reuniones año actual / Cantidad de asistentes a reuniones año actual

N° de reuniones	Agrupación de Adultos Mayores	Juntas de Vecinos	Agrupación de Mujeres	Total
2014	27	10	8	45
2015	14	12	19	45

N° Asistentes	Agrupación de Adultos Mayores	Juntas de Vecinos	Agrupación de Mujeres	Total
2014	3121	701	3035	6.857
2015	3726	1184	1968	6.878

Resultado Indicador 1: Se continúa con las reuniones mensuales de las distintas Organizaciones de la comuna. Mensualmente, también se realizan reuniones a Representantes de Comités de Agua potable Rural (15 asistentes promedio)

Resultado Indicador 2: Se mantiene el número de asistentes a las distintas actividades convocadas por Organizaciones Comunitarias.

Nota: Además de las reuniones mensuales e informativas, se realizan otras celebraciones masivas donde participan las distintas organizaciones. Organizaciones Comunitarias realiza atención de público a Agrupaciones de Mujeres y Clubes de Adulto Mayor.

³⁷ Fuente: Dirección de Desarrollo Comunitario, Organizaciones Comunitarias

DIRECCIÓN DE DESARROLLO COMUNITARIO OMIL³⁸

LÍNEA ESTRATÉGICA 1: Comuna Sustentable, Empleabilidad

Indicador 1: Cantidad de personas inscritas para empleo año actual / Cantidad de personas inscritas para empleo año anterior.

Indicador 2: Cantidad de personas colocadas en empleos año actual / Cantidad de personas colocadas en empleos año anterior.

AÑO	Total de personas inscritas para empleo	Total de personas colocadas en empleo
2014	1936	965
2015	2030	820

Resultado Indicador 1: Aumento de 94 personas inscritas en OMIL, variación de 5% en comparación al año 2014

Resultado Indicador 2: Disminución de 245 personas colocadas en empleos por OMIL, variación de -15% en comparación al año 2014.

LÍNEA ESTRATÉGICA 2: Comuna Sustentable, Capacitaciones

Indicador 1: Cantidad de capacitaciones realizadas año actual / Cantidad de capacitaciones realizadas año anterior

Indicador 2: Cantidad de asistentes capacitaciones año actual / Cantidad de asistentes capacitaciones año anterior

AÑO	2014	2015
N° Capacitaciones Totales 2014	06	0
N° Personas Capacitadas	130	0

Tabla actividades realizadas por OMIL durante el año 2015:

Servicio	2015
Derivación de los trabajadores a una oferta Laboral de las empresas de la Comuna	9200
Reuniones programadas entre la OMIL y las Empresas	45
Ferias Laborales	4
Asistentes a Ferias Laborales	2000
Empresas participantes en Ferias Laborales	130

Resultado Indicadores 1 y 2: No se realizaron capacitaciones durante el año 2015.

³⁸ Fuente: Dirección de Desarrollo Comunitario, OMIL

DIRECCION DE DESARROLLO COMUNITARIO
Departamento de Relaciones Públicas³⁹

LÍNEA ESTRATÉGICA: Comuna Sustentable, Difusión

Indicador: Cantidad de noticias de carácter ambiental año actual / Cantidad de noticias de carácter ambiental año anterior

Indicador 2: N° de noticias por medio de difusión año actual/ N° de noticias por medio de difusión año anterior

N° Noticias ambientales año 2014	N° Noticias ambientales año 2015
206	193

AÑO	Difusión Página Web	Difusión Tv	Difusión Radio	Difusión Prensa escrita
2014	68	60	8	70
2015	126	8	18	41

Resultado Indicador: Disminución de noticias ambientales en comparación al año 2014, variación de -6%

ASESORIA JURIDICA⁴⁰

LÍNEA ESTRATÉGICA 1: Comuna Sustentable, Minimización de Papel

Indicador: Resmas utilizadas año actual/resmas utilizadas año anterior

Año	Cantidad de resmas solicitado	Cantidad de papel higiénico solicitado
2014 ⁴¹	21 resmas	-----
2015	76 resmas	3

Nota: La línea estratégica de Asesoría Jurídica registrada el año 2014 corresponde a información a contar del segundo semestre 2014, no siendo posible realizar las comparaciones para determinar la variación entre el año 2014 y 2015.

³⁹ Fuente: Dirección de Desarrollo Comunitario, Relaciones Públicas

⁴⁰ Fuente: Asesoría Jurídica

⁴¹ Registro 2014: Segundo semestre 2014

DIRECCION DE OBRAS MUNICIPALES⁴²

LÍNEA ESTRATÉGICA 1: Comuna Sustentable, Arborización Área Industrial

Indicador 1: N° Industrias año actual/ N° industrias año anterior

Indicador 2: m² Arborización año actual/ m² Arborización año anterior

Año	N° Industrias Totales	Arborización m2 Totales
2014	18	28.464 m ²
2015	11	30.545 m ²

Resultados Indicador 1: Disminución de 7 industrias en comparación al año 2014, variación del -39%

Resultados Indicador 2: Aumento de 2.084 m² de arborización área industrial, variación de 7%

LÍNEA ESTRATÉGICA 2: Comuna Sustentable, Permisos de Construcción

Indicador: Cantidad de permisos de construcción anual/ Cantidad Recepciones finales anuales

Año	Permisos de Construcción totales	de	Recepción final totales
2014	13		5
2015	6		5

Resultados Indicador: Disminución de 7 Solicitudes de Permisos de Construcción en comparación al año 2014, variación de -54%

El número de Recepciones Finales entregadas por la Dirección de Obras Municipales se mantuvo.

⁴² Fuente: Dirección de Obras Municipales

SECRETARÍA MUNICIPAL Y OFICINA DE PARTES⁴³

LÍNEA ESTRATÉGICA 1: Comuna Sustentable, Participación Ciudadana

Indicador: N° de Solicitudes totales año/N° Solicitudes Ambientales totales año.

Año	Total de Solicitudes por Transparencia	Total de Solicitudes por transparencia de carácter ambiental	Porcentaje
2014	184	10	5%
2015	232	9	4%

Resultado Indicador: Disminución de 1 Solicitud ingresada por Transparencia de carácter ambiental, en comparación al año 2014; en relación a las Solicitudes totales/Solicitudes ambientales, la variación es de -1%

LÍNEA ESTRATÉGICA 2: Comuna Sustentable, Acuerdos Ambientales

Indicador: Total de Acuerdos Honorable Concejo Municipal/ Total de acuerdos Ambientales Honorable Concejo Municipal

Año	N° Total Acuerdos del Honorable Concejo Municipal	N° Total de Acuerdos Ambientales del Honorable Concejo Municipal	Porcentaje
2014	123	26	21%
2015	136	15	11%

Resultados Indicador: Disminución de Acuerdos Ambientales de carácter ambiental, en comparación al año 2014; en relación a los Acuerdos totales/Acuerdos ambientales, la variación es de -10%

⁴³ Fuente: Secretaría Municipal

DIRECCIÓN DE ADMINISTRACION Y FINANZAS
Departamento de Adquisiciones⁴⁴

LÍNEA ESTRATÉGICA 1: Comuna Sustentable, Compras Verdes

Indicador: Compras con criterio ambiental año actual/ Compras con criterio ambiental año anterior.

Compras con criterio ambiental	2014	2015
2014	02	04

Nota: Las líneas correspondientes a la Dirección de Administración y Finanzas se comenzaron a trabajar en junio 2014, por lo cual el registro 2014 corresponde sólo al período junio – diciembre 2014, no siendo posible realizar las comparaciones para determinar la variación entre el año 2014 y 2015

LÍNEA ESTRATÉGICA 2: Comuna Sustentable, Minimización de Papel

Indicador 1: Cantidad de resmas anuales usadas por Dirección año actual / Cantidad de resmas anuales usadas por Dirección año anterior.

Indicador 2: Cantidad de papel higiénico solicitado anuales por Dirección año actual / Cantidad de papel higiénico solicitado por Dirección año anterior.

Cantidad anual resmas	Tamaño oficina	Tamaño carta	Papel higiénico solicitado
2014	780	445	-----
2015	2010	967	947

Nota: Las líneas correspondientes a la Dirección de Administración y Finanzas se comenzaron a trabajar en junio 2014, por lo cual el registro 2014 corresponde sólo al período junio – diciembre 2014, no siendo posible realizar las comparaciones para determinar la variación entre el año 2014 y 2015

DIRECCIÓN DE TRÁNSITO

LÍNEA ESTRATÉGICA: Comuna Sustentable, Iniciativas de Eficiencia Energética

Indicador 1: Cantidad de Proyectos Ee año actual / Cantidad de proyectos año anterior

Indicador 2: Cantidad proyectos año / Cantidad de sectores beneficiados año

Indicador 3: Inversión año actual / Inversión año anterior

Nota: La Dirección de Tránsito durante el año 2015 no tuvo competencia en esta línea, por lo que a contar del año 2016 definirá las nuevas líneas estratégicas, de las cuales entregará registro a Gestión Ambiental Local para el Informe Final, si corresponde.

⁴⁴ Fuente: Dirección de Administración y Finanzas, Adquisiciones

JUZGADO DE POLICIA LOCAL⁴⁵

LÍNEA ESTRATÉGICA 1: Comuna Sustentable, PAC Denuncias Ambientales

Indicador: Cantidad de denuncias de carácter ambiental ingresadas año actual / Cantidad de denuncias de carácter ambiental ingresadas año anterior

DENUNCIAS AMBIENTALES Ordenanza de Medio Ambiente	2014	2015
	23	13

Resultado Indicador: Disminución de 10 Denuncias Ambientales en comparación al año 2014, variación de -43%

LÍNEA ESTRATÉGICA 2: Comuna Sustentable, Minimización de Papel

Indicador: Cantidad de hojas no utilizadas por Informes digitalizados año actual / Cantidad de hojas no utilizadas por Informes digitalizados año anterior

Año	Informes Digitalizados	Disminución papel
2014	04	2800 hojas blancas
2015	04	2800 hojas blancas

Resultado Indicador: Cantidad de Informes digitalizados se mantiene en comparación al año 2014

⁴⁵ Fuente: Juzgado de Policía Local

RESUMEN GENERAL AÑO 2015

Capacitaciones

Unidad Responsable	N° de capacitaciones	N° beneficiarios
Gestión Ambiental Local	8	705
INDAP- Prodesal 1	5	s/i
INDAP- Prodesal 2	38	s/i
Omil	0	0
Dirección Medio Ambiente	0	0
Higiene Ambiental	0	0
Convenio REMBRE	2	s/i
Total capacitaciones 2015	51	705

Proyectos

Unidad Responsable	N° de Proyectos	N° Beneficiarios	Inversión (\$)
Gestión Ambiental Local	8	Comuna	\$ 5.300.000
Ley de Base Medio Ambiente	8	No aplica	0
Área Proyectos SECPLAN	5	4.300	\$ 230.928.288
Tránsito	0	0	0
Total Proyectos 2015	21	-----	-----

Iniciativa de Eficiencia Energética

Unidad Responsable	N° de iniciativas
Gestión Ambiental Local (Proyectos Agua y Luz))	5
Tránsito (Fotovoltaico)	0
Adquisiciones (compras verdes)	4
Total de Iniciativas Ee 2015	9

RSD/Reciclaje

Unidad Responsable	Reciclaje (t)	Vertedero (t)
Gestión Ambiental Local	625 t.	-----
Oficina Agrícola	2 t.	-----
Medio Ambiente, Aseo y Ornato	----	43.277,98 t.
Total Material para disposición 2015		43.277,98 t.

Recuperación de espacios

Recuperación de espacios	41,652 m ²
Tierra Vegetal Mejorada	56 m ³
Arborización Pública	875 unidades
Arborización Empresas	30.545 m ²

Participación Ciudadana

Unidad Responsable	Reuniones	Solicitudes Ambientales	Acuerdos Ambientales	Asistentes
Organizaciones Comunitarias	45	-----	-----	6878
Secretaría Municipal (Transparencia)	-----	9	-----	-----
Secretaría Municipal (HCM)	-----	-----	15	-----

Denuncias Ambientales

Unidad Responsable	N° de Denuncias
Gestión Ambiental Local	16
Juzgado de Policía Local	13
Total Denuncias Ambientales 2015	29

Ayudas sociales

Unidad Responsable	Beneficiarios (familias)	Inversión (\$)
Vivienda	0	0
Programa Autoconsumo	15	\$ 3.654.000(externa)
Programa Habitabilidad	38	\$19.000.000 (externa)
Servicio Social	107	\$10.550.856
OMIL	820 (personas)	0

Tenencia Responsable de animales

Unidad Responsable	Servicios	Operativos
Higiene Ambiental	12.020	302

Redes de apoyo

Unidad Responsable	Convenios
Gestión Ambiental Local	8
Oficina Agrícola	1
Total 2015	9

Certificaciones Comunes

SCAM Mantenimiento Nivel Excelencia
ISO 9001/2000 Calidad

Difusión

Unidad Responsable	N° de difusiones ambientales
Relaciones Públicas	193

CONCLUSIONES

El trabajo realizado por Gestión Ambiental Local durante el año 2015, es el resultado del hacer en conjunto de todas las direcciones municipales de Colina, a través de sus líneas estratégicas, generadas por el SCAM en la etapa de mantención de excelencia que nos encaminan hacia la sustentabilidad comunal adaptándonos al cambio climático que está viviendo el mundo.

Hemos trabajado, durante todo el año 2015, para entregar los resultados que dan las directrices para tomar las mejores decisiones en base a los datos reales que hemos podido recopilar gracias a las distintas áreas del Municipio de Colina. Entre los resultados más destacados se encuentran:

1.- Líneas estratégicas: El lineamiento estratégico es un proceso dinámico que puede adaptarse a cambios futuros, de acuerdo a la realidad comunal, permitiéndonos crecer armónicamente con el medio ambiente, seguridad, equidad social y económica.

Desde el año 2015 hemos trabajado distintos canales estratégicos que nos han ayudado a recabar información de calidad y efectiva a nivel de todas las Direcciones Municipales, avanzando en conjunto con todo el municipio hacia el “Plan de Sustentabilidad”, adaptándonos para hacer frente a los efectos del cambio climático y estar mejor preparados para cualquier circunstancia.

2.- Capacitaciones Ambientales: Nos han permitido, durante el período 2010 al 2015, nivelar el conocimiento ambiental de nuestra comunidad. El año 2015, a través de estas capacitaciones, logramos nivelar las competencias ambientales de los trabajadores municipales mediante diferentes charlas que se impartieron en el Segundo Seminario Ambiental, como por ejemplo “Riesgos ambientales en la comuna”, “Modificaciones a la Ordenanza Ambiental”, entre otras. El Seminario Ambiental permitió capacitar a distintos entes de la comuna en el tema de la preocupación ambiental, dueñas de casa, dirigentes vecinales, colegios, Comité Ambiental Comunal. Gracias a todas estas medidas, hoy somos un referente para nuestra comunidad, lo que el 2010 lo veíamos muy lejos. Además realizamos dos talleres a profesionales y Directores de la Municipalidad, lo que nos permitió generar el Plan Local de Cambio Climático.

3.- Proyectos: Estos han permitido el emplazamiento de empresas en nuestra comuna, cumpliendo con la normativa ambiental. La toma de conciencia de la comunidad y personal del Municipio significó la disminución en el Edificio Consistorial del tanto del consumo eléctrico en un 7% como en agua potable en un 8% en comparación al año 2014. El Gimnasio Municipal registro un aumento de consumo eléctrico del 8%. Por otra parte, a través de la postulación a distintos Fondos hemos podido mejorar la seguridad vial, las sedes de las Juntas de Vecinos, construcción de parques, sendas multipropósito, refugios peatonales y de veredas, entre otros, proyectos que nos permiten avanzar hacia la sustentabilidad comunal.

4.- Iniciativas de Eficiencia Energética: La instalación de paneles fotovoltaicos, compras verdes, minimización de papel, buenas prácticas en el uso de energía eléctrica y agua, contar con bicicletas para trasladar a personal municipal en el trabajo diario, entre otras actividades, nos permiten implementar y ejecutar un Plan de Eficiencia energética (Ee) en la comuna, con la finalidad de promover el desarrollo sostenible o sustentable al reducir emisiones para disminuir los efectos del cambio climático.

5.- Recuperación de Espacios: Durante al año 2015 se plantaron 875 unidades de árboles en la zona urbana aumentando en un 60% en comparación al año 2014 y se incrementaron 30.545 m² de áreas verdes en el sector industrial. Los m² de áreas de esparcimiento tuvieron una variación positiva de 168%. Todo lo anterior, nos ayuda a entregar a nuestros vecinos un entorno agradable y condiciones favorables para resguardarse de los episodios de olas de calor en nuestra comuna.

6.- Reciclaje Comunal: La disposición de residuos sólidos domiciliarios disminuyó en un 10%; el material recuperado a través de Puntos Limpios y Campanas aumentó en un 12%, en comparación al año 2014, registrando un significativo aumento del material vidrio, el cual tuvo un incremento de 110.670 kilos, variación de 43%.

El año 2015 comenzó a operar un cuarto Punto Limpio y un Punto Limpio Móvil que operará un período durante el 2016; se incorporó el reciclaje de aceites vegetales de descarte de fritura y se implementó un Programa Piloto de Reciclaje. Se evidencia la disminución total (suma de todos los Puntos Limpios) de CO² en 8.949 t, la tala de árboles en total disminuye en 15.710 unidades.

Todo esto ha contribuido a reducir los gases de efecto invernadero, generar nuestro eco-equivalencia y disminuir la cantidad de residuos para disposición final en vertedero al generar un cambio de hábitos en nuestra comunidad, aportando a la sustentabilidad ambiental comunal y disminuyendo nuestra huella de carbono.

7.- Participación Ciudadana Ambiental: A través de los siguientes canales: Audiencias Alcaldías, Cabildos Territoriales, Acuerdos Ambientales tomados por el Honorable Concejo Municipal, consultas ambientales ingresadas por Transparencia y denuncias ambientales, enseñando a la comunidad sobre el medio ambiente, al entregar herramientas para el aprendizaje ambiental, así logramos mejorar la calidad de vida de nuestros vecinos.

8.- Tenencia Responsable de Animales: Es una actividad permanente a través de servicios, operativos y capacitaciones gratuitas, a la comunidad. Logrando con ello un entorno más limpio y seguro para las mascotas y vecinos.

9.- Ayudas Sociales: Entregan soluciones a problemas de saneamiento básico, mejorando el hábitat al interior de las viviendas, aportando en momentos de crisis económica a nuestra comunidad con el costo de servicios básicos, entregando conocimientos y tecnologías que permiten el ahorro económico y la auto provisión de alimentos. Además, el Municipio ha entregado alternativas de trabajo a las personas que lo solicitan.

10.- Redes de Apoyo y Convenios: Realizamos el trabajo ambiental en conjunto con distintos actores del ámbito Privado, Académico y del Gobierno para fortalecer el conocimiento, aprendizaje e infraestructura necesarias que nos permitan alcanzar los objetivos, planes y proyectos hacia la sustentabilidad comunal y adaptación al cambio climático.

11.- Certificaciones: Durante el año 2014 y 2015, se ha realizado la mantención de la Certificación Ambiental de Excelencia, lo que nos permite hoy día ser uno de los tres Municipios que implementarán a contar del año 2016 el SCAM-AVAC (Acreditación de Vocación Ambiental Comunal), complementando nuestra mirada hacia la sustentabilidad de la comuna.

12.- Difusión: Es una actividad importante, permanente en el tiempo. El año 2015, informamos el quehacer ambiental a nuestros vecinos a través de distintos medios, tales como: radio, escrito, tv y Web, comunal y nacional. A través de esta difusión logramos la comunicación de actividades, estado de proyectos y programas ambientales a nuestros vecinos para que pudiesen participar activamente como comunidad informada.

ANEXO 1 Informe Plataforma SERNAC 2015

**Alicia Argomedo Prado
Coordinadora SCAM-AVAC
Municipalidad de Colina**

AAP/mvr
Colina, 2016